

2022

RELATÓRIO DE GESTÃO



MUNICÍPIO
DE
ÓBIDOS

ÍNDICE DO RELATÓRIO DE GESTÃO

Disposições legais	3
1. Estrutura organizacional do Município	4
2. Caracterização da atividade municipal	7
2.1 Serviço Municipal de Proteção Civil	7
2.1.1 Proteção Civil	7
2.1.2 Gestão Florestal	11
2.2 Gabinete de Medicina Veterinária	11
2.3 Divisão de Educação	13
2.4 Divisão de Obras e Equipamentos Municipais	34
2.4.1 Obras Municipais	34
2.4.2 Sustentabilidade	39
2.4.3 Gabinete Técnico	41
2.5 Divisão de Planeamento e Gestão Urbanística	48
2.5.1 Arqueologia	48
2.6 Divisão de Governança	49
2.6.1 Gestão de Sistemas de Informação	49
2.6.2 Desenvolvimento Comunitário	49
2.7 Divisão de Coesão Territorial	52
2.7.1 Turismo e Património Cultural	52
2.7.2 Desporto, Saúde e Bem-estar	55
2.7.3 Coesão Social	68
3 Recursos Humanos	76
4. Análise da evolução e execução orçamental	84
5. Análise da situação económica e financeira	99
6. Evolução das dívidas de curto, médio e longo prazo	102
7. Consolidação	105
8. Programa de Apoio à Economia Local (PAEL)	105
9. Proposta de aplicação de resultados	106
10. Informação de gestão	106

DISPOSIÇÕES LEGAIS

Em conformidade com a alínea i) do artigo 33.º da Lei n.º 75/2013, de 12 de setembro (regime jurídico das autarquias locais), são elaborados os documentos de prestação de contas referentes ao ano económico de 2022, a submeter à apreciação da Assembleia Municipal, de acordo com o n.º 2 do artigo 27.º do mesmo diploma legal, conjugado com o n.º 1 do artigo 76.º da Lei n.º 73/2013, de 3 de setembro (regime financeiro das autarquias locais), na redação dada pela Lei n.º 51/2018, de 16 de agosto. Em conformidade com a alínea ww) do n.º 1 do artigo 33.º da Lei n.º 75/2013, de 12 de setembro, o órgão executivo envia as contas ao Tribunal de Contas.

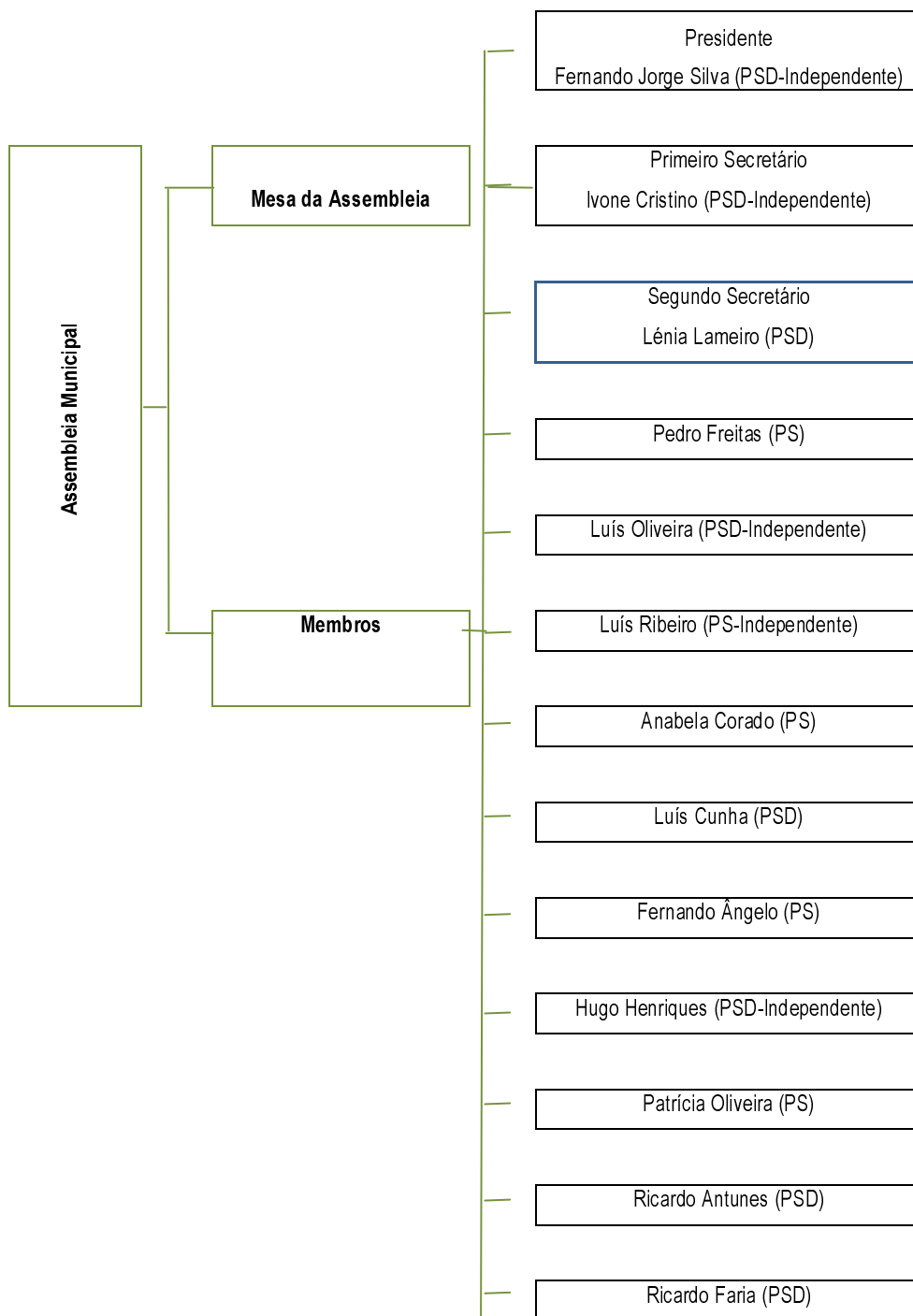
A Lei n.º 73/2013, de 3 de setembro, na sua atual redação, prevê que as contas consolidadas do grupo municipal, composto pelo Município de Óbidos, pela empresa municipal Óbidos Criativa – EEM e pela Associação OBITEC – Associação Óbidos Ciência e Tecnologia, serão submetidas para apreciação da Assembleia Municipal na sua sessão ordinária de junho, pelo que não constam dos documentos de prestação de contas individuais agora apresentados.

A prestação de contas de 2022 foi elaborada de acordo com o Decreto-Lei n.º 192/2015, de 11 de setembro que aprova o Sistema de Normalização Contabilística para a Administração Pública (SNC-AP) e apresentada de acordo com as suas Normas de Contabilidade Pública e o Modelo Único de Prestação de Contas das Entidades Públicas, publicado pela Unileo – Unidade de Implementação da Lei de Enquadramento Orçamental. Os mapas financeiros tiveram também por base os modelos do Tribunal de Contas, que constam da Instrução n.º 1/2019. Fazem ainda parte integrante da prestação de contas de 2022 a certificação legal de contas e o parecer apresentados pela sociedade de revisores oficiais de contas Marques, Cruz & Associado, SROC, Lda., de acordo com o n.º 3 do artigo 76.º da Lei n.º 73/2013, de 3 de setembro, na sua atual redação.

O presente Relatório de Gestão faz parte integrante dos documentos da prestação de contas individual e tem por finalidade a sistematização da informação sobre a atividade municipal no ano a que reporta, espelhando ainda a execução orçamental e financeira, numa ótica de receitas e despesas, mas também numa perspetiva de gastos e rendimentos. Caracteriza-se ainda por ser um instrumento fundamental na aferição da qualidade da gestão municipal, através da avaliação de indicadores orçamentais e financeiros.

1. ESTRUTURA ORGANIZACIONAL DO MUNICÍPIO

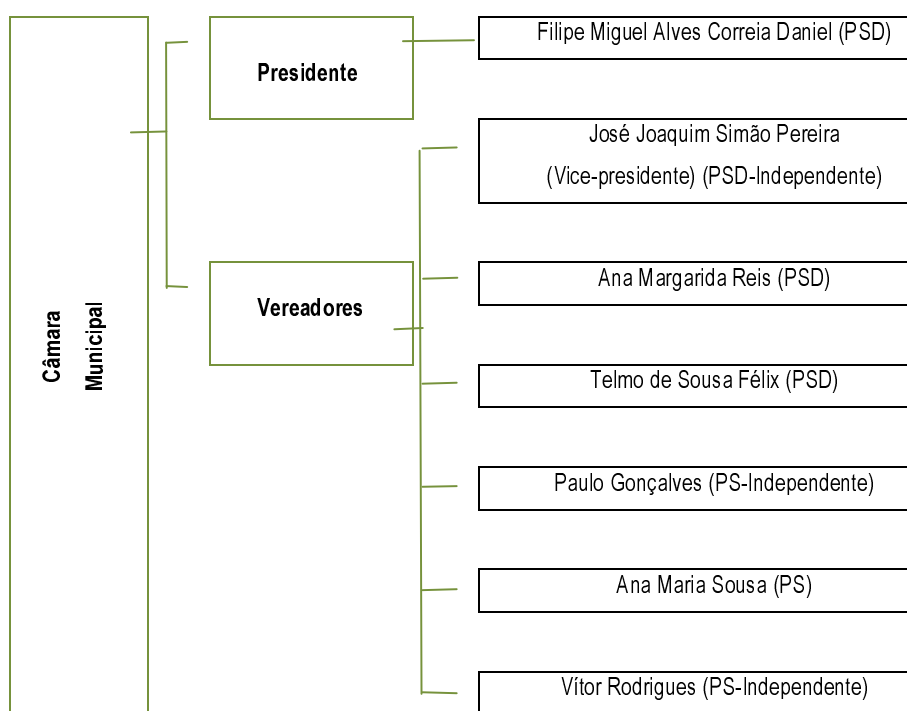
O Órgão Deliberativo do Município de Óbidos – Assembleia Municipal, é composto por 28 membros, 21 dos quais eleitos diretamente e 7 por inerência da presidência de Junta de Freguesia. Em 2022, realizaram-se 5 sessões ordinárias da Assembleia Municipal, de acordo com o artigo 27.º da Lei n.º 75/2013, de 12 de setembro. Apresenta-se a constituição da Assembleia Municipal à data de 31 de dezembro de 2022.



Vanda Ribeiro (PS – Independente))
José Manuel Marques (CHEGA)
José Carlos Capinha (PSD)
Sílvia Correia (PCP)
Pedro Filipe (PS – Independente)
Vanda Sousa (PS)
Hélder Mesquita(PSD - Independente)
Albino Sousa (PS)
JF A-dos-Negros - Heitor Conceição
JF Amoreira – José Horta
JF Gaeiras – Ricardo Duque
JF Olho Marinho – Sandrina Patriarca
JF St Maria, SPedro, Sobral - João Rodrigues
JF Usseira – Dionísia Félix
JF Vau – Frederico Lopes

O Órgão Executivo do Município de Óbidos – Câmara Municipal, é constituído por 7 membros, um Presidente, três vereadores com pelouro atribuído e três vereadores sem pelouro atribuído.

Em 2022, as reuniões da Câmara Municipal realizaram-se com periodicidade quinzenal, totalizando 26 reuniões ordinárias e 1 reunião extraordinária. Apresenta-se a constituição da Câmara Municipal a 31 de dezembro de 2022.

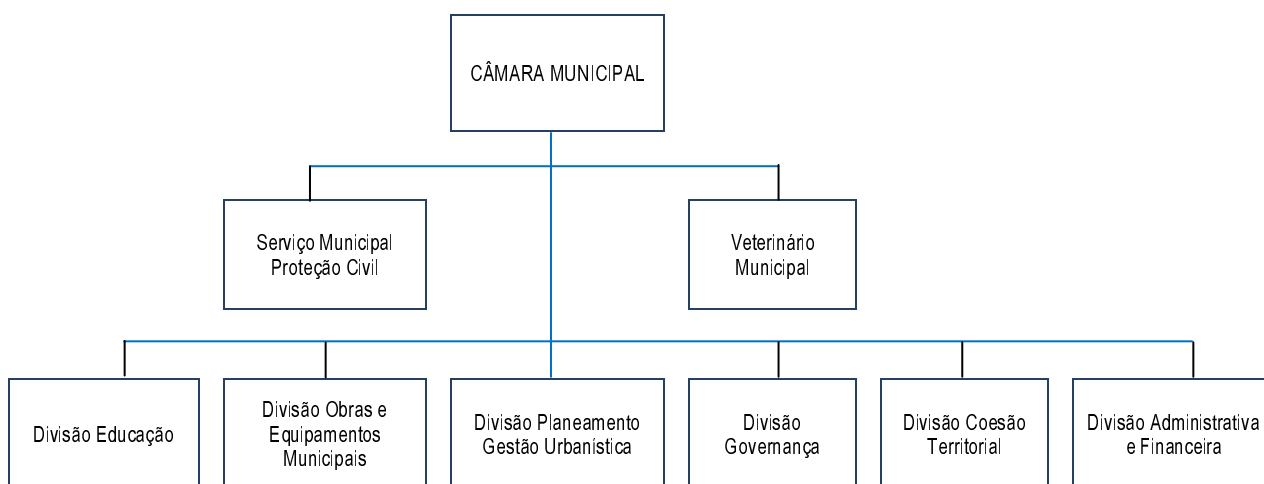


2. CARACTERIZAÇÃO DA ATIVIDADE MUNICIPAL

As atribuições de um município e as competências dos seus órgãos encontram-se expressamente contempladas na Lei n.º 75/2013, de 12 de setembro – Regime Jurídico das Autarquias Locais. No entanto, o desempenho dessas mesmas funções está diretamente relacionado com a estratégia delineada pelo Executivo. Nesta medida, há todo um conjunto de competências que pretendem dar resposta às necessidades das populações, como sejam a distribuição de água, a rede de saneamento, a recolha de RSU, a rede viária, a educação, o melhor serviço ao cliente, entre outras competências que se enquadram nos poderes de autoridade municipais legalmente previstos.

Em 2022, o Município já avançou com a sua atividade em pleno, consoante com a linha de orientação do Executivo e com as perspetivas de continuidade para o mandato. Em cada um dos setores de competências, destacam-se as atividades mais relevantes desenvolvidas e concretizadas.

MUNICÍPIO DE ÓBIDOS - ORGANOGRAMA



2.1 . SERVIÇO MUNICIPAL DE PROTEÇÃO CIVIL

2.1.1. PROTEÇÃO CIVIL

- Participação em projetos de âmbito municipal:
 - Ação de formação / Sensibilização às Unidades Locais de Proteção Civil;
 - Implementação do Centro Municipal de Proteção Civil;
 - Implementação do sistema de radiocomunicações nas JF/ULPC/CBO/CMPC
 - Candidatura Bandeira Azul para as praias do Bom Sucesso e Rio Cortiço
 - Manutenção do Projeto de Desfibrilhação Automática Externa do Município.

- Plano Municipal de Adaptação às Alterações Climáticas

- Planeamento
 - Elaboração do Plano Operacional Municipal do Festival Internacional do Chocolate
 - Elaboração do Plano Operacional Municipal do Mercado Medieval
 - Elaboração do Plano Operacional Municipal do Festival Literário Internacional de Óbidos
 - Elaboração do Plano Operacional Municipal do Óbidos Vila Natal
 - Planos de contingência
 - Planos de emergências para os eventos locais nas freguesias
 - Plano Operacional Municipal da Defesa da Floresta Contra Incêndios;

- Ações de formação e sensibilização ministradas
 - Segurança e saúde no trabalho – Epidemias e pandemias
 - Planeamento de emergência
 - Segurança contra incêndios em edifícios
 - Ordenamento do território e proteção civil
 - Primeiros Socorros
 - Combate a Incêndios
 - Proteção Civil – Saber par Salvar
 - Liderança
 - Equipas de Posto de Comando Operacional – CB Pataias

- Participação em seminários / workshop
 - Cidades Resilientes – Óbidos – Organização da responsabilidade do SMPC;
 - Workshop - Aldeias Seguras;
 - Workshop sobre apresentação PNDFCI - OesteCIM;
 - Workshop – Evacuar floresta
 - Participação em vários webinar's, em formato de videoconferência
 - Curso de Coordenador Municipal de Proteção Civil

- Reuniões de trabalho com as seguintes entidades:
 - Serviço Municipal de Proteção Civil (semanalmente);
 - Briefings Técnicos Operacionais Mensais;
 - Comissão Distrital de Proteção Civil;
 - Comissão Municipal de Proteção Civil;

- Comissão Municipal da Defesa da Floresta Contra Incêndios;
 - Grupo de Trabalho COVID-19 da Câmara Municipal de Óbidos;
 - IPSS do Município;
 - Direção Geral de Saúde;
 - Cidades Resilientes;
 - Comando Distrital de Operações de Socorro de Leiria;
 - Associações Culturais, Recreativas e Desportivas do município;
 - Juntas de Freguesia;
 - Agência Portuguesa do Ambiente;
 - Autoridade Marítima Nacional
 - Comunidade Inter Municipal do Oeste;
 - Estação Náutica do Oeste;
 - Óbidos Criativa;
 - Unidades Locais de Proteção Civil;
 - ACeS Oeste Norte
 - Conselho Local de Ação Social de Óbidos (CLAS)
- Visitas técnicas no âmbito do COVID-19
 - Estruturas Residenciais para Pessoas Idosas (Lares);
 - Creches e Jardins de Infância do município;
 - Escolas do município;
 - Comunidades de etnia ciganas alojadas temporariamente no município;
 - Associações Culturais, Recreativas, Sociais e Desportivas do município;
- Revisão dos Planos de Contingência no âmbito do COVID-19:
 - Plano de Contingência Municipal
 - Edifícios da Câmara Municipal de Óbidos
 - Estruturas Residenciais para Pessoas Idosas (Lares)
 - Casas de Acolhimento de Idosos do município;
 - Serviço de Apoio Domiciliar;
 - Creches do município;
 - Jardins de Infância do município;
 - Escolas do município;
 - Associações
 - Manutenção da Zona de Concentração e Apoio à População

- Pareceres de todos os planos de contingência de contingência no âmbito do COVID-19 implementados no município

- Outras atividades relevantes:
 - Análise, avaliação e eliminação/neutralização de ninhos de vespas velutinas (asiáticas);
 - Análise e avaliação de risco a habitações devolutas, em risco de colapso;
 - Análise e avaliação a locais de risco de incêndio – Gestão do combustível;
 - Análise e avaliação de risco a locais em incumprimento do regulamento municipal de limpeza de espaços urbanos e uso do fogo;
 - Análise e avaliação de arribas e falésias de toda a orla costeira do município;
 - Análise e avaliação de riscos inerentes a situações meteorológicas adversas;
 - Colaboração na elaboração da candidatura à Bandeira Azul para as praias do município;
 - Levantamento e verificação dos equipamentos de 1.ª intervenção no âmbito da Segurança Contra Incêndios em Edifícios;
 - Promoção e organização de 12 Briefings Técnicos Operacionais Mensais;
 - Manutenção do Programa Nacional de Desfibrilhação Automática Externa junto das Juntas de Freguesia, Associações e empresas do município, permitindo atribuir um DAE a cada Freguesia;
 - Gestão logística de resposta à COVID-19: equipamentos de Proteção Individual e materiais de prevenção Unidade de Reserva Logística da Proteção Civil; material destinado a alojamento temporário de emergência, designadamente material de camas (lençóis, almofadas, mantas);
 - Informação e sensibilização à população, presencialmente quando possível e por via digital maioritariamente (condições meteorológicas, de apanha de bivalves, marés, atividades relevantes do SMPC e sensibilização pública);
 - Acompanhamento de Simulacro de Incêndio em Estabelecimento Hoteleiro no Centro da Vila, Pneugreen, Pingo Doces e outras entidades do município, em particular escolas, jardins infância e centros dias;
 - Análise, avaliação e execução do cumprimento legal da gestão do combustível em conformidade com normativo inerente ao Sistema Nacional da Defesa da Floresta Contra Incêndios.
 - Apoio na missão de ajuda humanitária à Ucrânia – Transporte de refugiados
 - Monitorização das falésias e arribas na orla costeira
 - Manutenção e monitorização dos extintores do município
 - Aplicação de sinalização de perigo nas falésias e arribas na orla costeira
 - Conferência “Vilas e Cidades Resilientes” em Seoul – Coreia do Sul. Apresentação das ULPC e medidas preventivas e de mitigação no âmbito do COVID19

2.1.2 GESTÃO FLORESTAL

- - Manutenção do relvado do Estádio Municipal (Arranjo pós-jogo, corte, adubação e marcação de linhas de jogo)
- - Parque Cinegético - Alimentação dos gamos e gestão de infestantes
- - Manutenção das Rotundas do Recheio e Parque Tecnológico
- - Manutenção dos jardins junto ao parque de estacionamento da memória e Fazendas da Raposeira
- - Manutenção, controlo de infestantes e limpeza de diversos dos cemitérios municipais (S. João e Arcos)
- - Manutenção dos espaços verdes dos complexos escolares (Alvito, Arcos e Furadouro)
- - Controlo de infestantes e limpeza de bermas e valetas da E.N.8 (S. Mamede a S. Cristóvão)
- - Funcionamento do Gabinete Técnico Florestal (PMDFCI, POM, Sapadores e plataforma de queimas e queimadas)

2.2 GABINETE DE MEDICINA VETERINÁRIA

Em 2022, o Gabinete de Medicina Veterinária desenvolveu, entre outras, as seguintes atividades:

- Manutenção e limpeza do canil municipal diariamente
- Alimentação aos animais (cães) diariamente alojados no canil Municipal
- Caminhadas no âmbito do programa Amigo Especial
- Desratização e controlo de pragas no concelho
- Recolha de animais errantes
- Identificação eletrónica e vacinação de animais de companhia

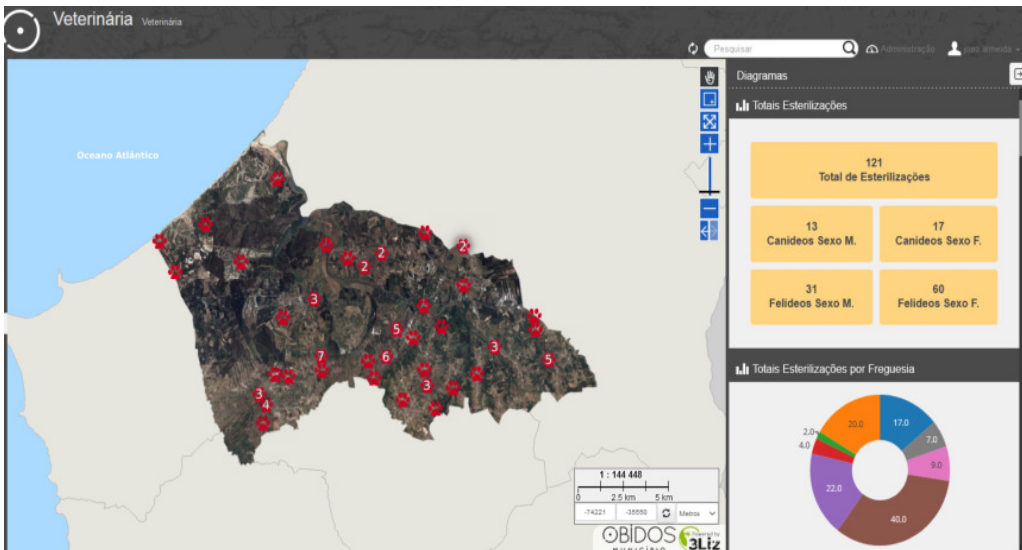


Cães recolhidos	42
Cães adotados	31
Restituídos aos donos	5
Vacinados	65
Identificados eletronicamente	52

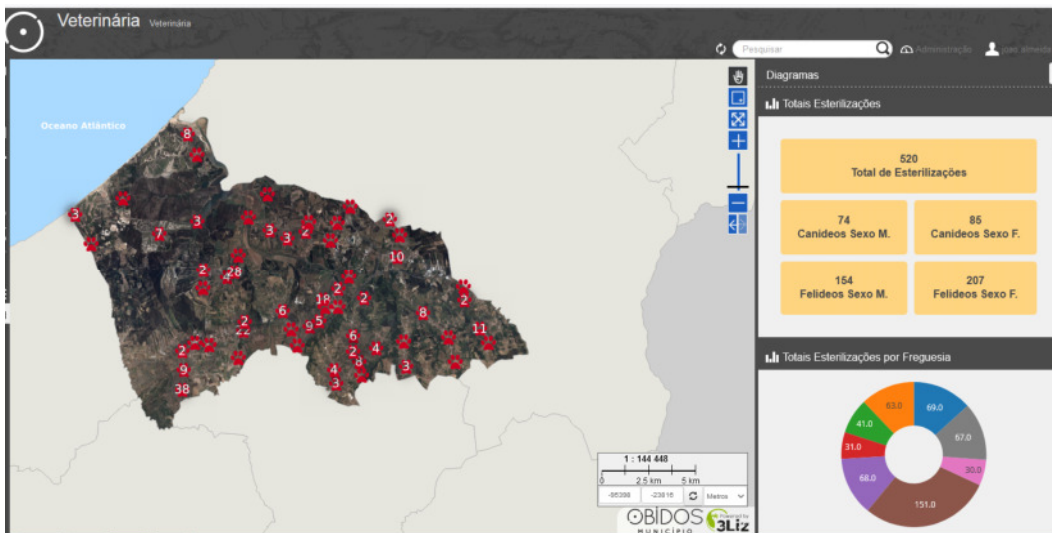
- Ações de sensibilização no âmbito do Melhor Idade
- Processos de conta ordenação
- Vistorias de fiscalização no âmbito de bem estar animal e saúde publica veterinária
- Inspeções a produtos de origens animal
- Gestão de cadáveres de animais de companhia
- Programa de esterilizações



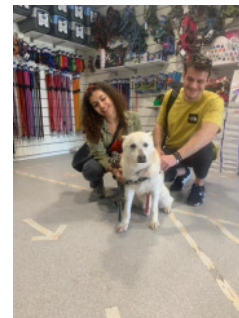
ESTERILIZAÇÕES EM 2022



ESTERILIZAÇÕES DESDE 2020



- Programa de adoções



- Cooperação com Associações de proteção animal



- Donativos



2.3 DIVISÃO DE EDUCAÇÃO

Com o decreto-lei n.º7/2003, de 15 de janeiro, o Município de Óbidos elabora a sua Carta Educativa (CE) em 2005, para dar continuidade a uma política educativa centrada na rentabilização de recursos e na criação de oportunidades de ensino-aprendizagem semelhantes para todos os alunos. Entre 2008 e 2010, com um enorme investimento efetuado pelo Município de Óbidos na construção e gestão dos Complexos Escolares dos Arcos, Alvito e Furadouro, são encerradas as últimas quinze escolas do 1.º CEB. Com a requalificação da EB2.3/S Josefa de Óbidos, dos jardins de infância e, em simultâneo com a abertura de uma rede de creches, Óbidos vincou a necessidade de criar uma rede educativa que permitisse uma equilibrada sequencialidade dos diferentes ciclos de educação e formação, proporcionando à comunidade educativa o apoio adequado para responder aos desafios da sociedade do conhecimento e aos desafios propostos para a educação do futuro.

Em 2010, iniciou-se o projeto dos ateliers, com o apoio da Fundação Reggio Children (Itália) e em 2011, consolidou esta abordagem com o programa Fábrica da Criatividade. A equipa de profissionais do município em colaboração com os educadores/professores e restante comunidade educativa, assume uma abordagem pedagógica mais global, flexível e sistémica, focada no aluno e no desenvolvimento de competências transversais. Os diversos projetos da Fábrica da Criatividade (o Atelier, o Óbidos Anima, o Story Centre e o MyMachine), surgem numa lógica de consciencialização da capacidade que o aluno tem em representar, interpretar e projetar o seu conhecimento, assumindo-se como autor do seu processo de aprendizagem.

Com a concretização do contrato de delegação de competência em 2015, o Município decide construir o seu primeiro Plano Estratégico Educativo Municipal (PEEM), em vigência entre 2016-2020, com a premissa principal de desenvolver um conceito/modelo de educação próprio. Com o término do PEEM e a necessidade urgente de proceder à revisão da Carta Educativa, o Município decide avançar com o processo de elaboração de um novo PEEM e de uma Carta Educativa de 2ª geração. Estes são dois documentos estratégicos fundamentais para as políticas locais de educação de Óbidos.

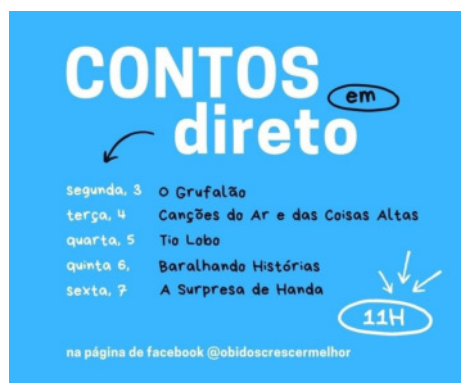
A educação em Óbidos também se distingue pelas parcerias com as diferentes entidades e áreas do concelho, nomeadamente a cultura, com o trabalho em conjunto com os museus e galerias, biblioteca, os diferentes eventos culturais com destaque para o Festival Literário Internacional de Óbidos (FOLIO Educa) e o Latitudes, bem como nos restantes eventos dinamizados em Óbidos e com grande destaque nacional e internacional. Também de referir o trabalho com o setor social, com projetos e atividades em parceria com os programas sociais do Município, como exemplo o Programa Melhor Idade e a articulação com o setor empresarial e tecnológico, de salientar o estreito trabalho desenvolvido ao longo dos anos em parceria com o Parque Tecnológico de Óbidos.

O ano de 2020 e 2021, foi sem dúvida um desafio para todos. A pandemia gerada pelo vírus Covid-19, obrigou-nos a readaptar as nossas vidas tanto a nível pessoal como profissional. Neste período, a divisão de educação apostou num serviço, denominado Crescer Melhor em Casa, todo ele em formato online, que teve por base a partilha de propostas de atividades numa componente mais lúdica, dinâmica e interativa. Em 2022, regressamos à normalidade, apostando numa cooperação e transversalidade de áreas e serviços, para uma resposta mais eficiente e eficaz.

- **Crescer Melhor**

No início de Janeiro, o programa Crescer Melhor decorreu, num formato online, estando a equipa de animadores, organizada para criar conteúdos para a página do Facebook. Após este desconfinamento, o programa Crescer Melhor retomou os diferentes serviços, de forma presencial, garantindo uma resposta social às famílias e promovendo uma maior qualidade nas atividades propostas. Para além dos serviços que decorrem durante o ano letivo (serviço de almoço, atividades de animação e de apoio à família e a componente de apoio à família), foram também dinamizados programas para as interrupções letivas e no período do Verão. Realçamos neste programa, a organização do processo de inscrições em formato online, permitindo não só uma

modernização administrativa do processo, mas também em termos de sustentabilidade, pela poupança de papel ou das deslocações aos serviços administrativos.



- **Fábrica da Criatividade**

Em 2022, o programa Fábrica da Criatividade promoveu as apresentações dos diferentes projetos, para toda comunidade educativa, nos dias 9, 15 e 17 de junho. Estas apresentações têm como objetivo apresentar o processo de desenvolvimento dos projetos do Atelier, Óbidos Anima e MyMachine.



Relativamente ao projeto atelier, ao longo do ano letivo, os atelieristas dos jardins de infância e dos complexos escolares, desenvolverem propostas em cooperação com os docentes. Nestas propostas são trabalhados conteúdos curriculares e competências que se revelam essenciais para o sucesso dos alunos. O trabalho desenvolvimento pelos atelieristas foi apresentado, através de projetos europeus, em diferentes países, tais como: Itália, Roménia, Grécia e Bulgária.



O projeto Óbidos Anima foi desenvolvido por todos os grupos da educação pré-escolar e pelas turmas do 1º CEB. As animações apresentadas no final do ano letivo demonstram a evolução que este projeto tem nas escolas do concelho de Óbidos. Ainda dentro desta área, durante os dias 20 e 27 de março, Óbidos acolheu o “Monstrinha”, numa parceria com o Festival “Monstra”, permitindo que todos os alunos do Agrupamento de Escolas Josefa de Óbidos, pudessem visualizar as melhores curtas realizadas pelo mundo.



Relativamente ao programa MyMachine, foi apresentada a máquina “Amigos Rolantes”, uma bicicleta que recolhe lixo nos pátios da escola. Foi também finalizada a máquina “Apanha moscas” que será apresentada na primavera de 2023.



Em Outubro de 2022, é criado o Espaço MyMachine, no espaço da antiga biblioteca municipal, permitindo que escolas de todo o país e outros públicos, possam usufruir da metodologia das 3 Etapas (Ideia, Design e Construção). O Espaço abriu durante o Festival Literário Internacional de Óbidos, tendo recebido cerca de 500 visitantes e foi inaugurado no mês de Novembro, com a participação de diferentes parceiros, garantindo uma agenda mensal diversificada, com a abertura aos sábados, permitindo a dinamização de oficinas para famílias. Com a participação da animadora Marta Santos e da Ana Sofia Godinho, no evento Reggionarra, em Reggio Emilia (Itália), no âmbito dum projeto Erasmus +, surgiu a ideia de criar o projeto CASA. Com este projeto, iniciámos um conjunto de ações ligadas à leitura com as famílias. Destas pequenas ações surgiu a ideia de criarmos os Serões de Contos em colaboração com as bibliotecas escolares. No dia 7 de Dezembro, realizou-se o serão de contos no complexo escolar do Furadouro, com a participação de diversas famílias que dinamizaram um conjunto de contos.



- **Teatro**

No ano letivo 2021/2022, foi criada a atividade de teatro, no âmbito das atividades de enriquecimento curricular, o que permitiu que as turmas que participaram nesta área, pudessem participar no Festival de Teatro, dinamizado pelo município, durante o mês de junho. Durante um mês, tivemos uma residência artística ligada ao teatro, permitindo um conjunto de ações junto dos animadores e crianças.



- **Carta Educativa e PEEM**

Durante o ano 2022, com a contratualização com a CICS.NOVA/ Projeto ESCXEL, para a revisão da Carta Educativa de 2ª geração e elaboração do novo PEEM, foi apresentado o Diagnóstico Concelhio - um documento que, a par do Relatório de Auscultação aos Atores Locais, servirá de suporte à atualização do PEEM. O Diagnóstico é uma compilação de vários indicadores estatísticos em que, para além de uma reflexão local, é apresentado o posicionamento do Município de Óbidos face aos demais concelhos da região Oeste e, sempre que possível, face ao contexto nacional.

- **Bosque Literário**

O projeto de Educação e Leitura “Bosque Literário”, tem como objetivo a promoção da leitura literária na língua portuguesa e o desenvolvimento da compreensão leitora, através da instrumentalização da leitura literária, com recurso ao livro, neste âmbito, ao livro de “Contos Tradicionais” da CPLP; pretende-se dar importância ao ato de ler e à criação de hábitos de leitura, nos diferentes contextos, em contexto formal e não formal de aprendizagem. O projeto pretende contribuir para o desenvolvimento de competências de compreensão leitora, de experiências de leitura de forma autónoma e em grupo. O projeto rege-se pelos princípios metodológicos que orientam as ações de animação da leitura: promover hábitos de leitura, dar importância à leitura e à escuta, numa abordagem que coloca o público em contato direto com a leitura literária, através da musicalidade, do movimento e da expressão, reforçando o sentimento positivo em relação à leitura, numa apropriação do texto, com a criação de uma relação de interação e interiorização da ação entre o leitor e o escrito. O Bosque Literário, é um projeto desenvolvido no âmbito do Festival Literário Folio | Folio Educa, destinado a todos os escalões etários, com a narração encenação de três contos tradicionais, contados na Língua Portuguesa.



- **Oficina Itinerante**

Decorreu em todos os jardins de infância, a Oficina de impressões fotográficas, onde a tonalidade azul é a característica principal. Serão feitas composições gráficas com recurso a materiais variados, em que o segredo está na capacidade da luz solar atravessar ou contornar os objetos. Depois da exposição feita é tempo de revelar a imagem e esperar que a magia aconteça!



- **Programas Internacionais**

Participação num projeto europeu Erasmus +, “CHANGING SCHOOLS, CHANGING LIVES” - Prevenção do abandono escolar precoce e do insucesso escolar através da implementação de metodologias inclusivas. A rede é composta pelas seguintes instituições: Equipo de Orientación Educativa y Psicopedagógica de Molina de Segura (Murcia), Município de Óbidos: Fábrica da Criatividade (Óbidos), “Innovation Frontiers IKE” (Atenas), Escola Básica “Dr. Franjo Tudman” (Lički Osik), Escola Secundária “Petko Rachev Slaveikov” (Tryavna) e Centro de Recursos Educativos (Clij Napoca). Apoio à instrução da candidatura Erasmus+, por iniciativa dum parceiro da Polónia, para a integração da escola Josefa num projeto com enfoque na criatividade.

- **Projetos de Educação Ambiental**

O ano letivo 2021/2022 ditou o regresso a alguma normalidade pós pandemia e respetivas restrições, embora algumas entidades tenham ainda limitado as suas atividades devido às medidas de segurança sanitárias. Relativamente à Educação Ambiental foi um ano de transição, com a eleição do novo executivo Municipal e na aposta a tempo inteiro na Área da Educação Ambiental, mudança que se efetivou em janeiro de 2022 com o ano letivo a iniciar o 2º período. Foi criado um Programa de Educação Ambiental (PEA) com diversas atividades, que foi partilhado com o agrupamento de Escolas Josefa de Óbidos e com a equipa de Educação do Município, nomeadamente os Animadores afetos aos Complexos Escolares e Jardins de Infância, estando aberto a

inscrições e participação nas respetivas atividades. Foram vários os temas abordados nestas atividades, nomeadamente os Resíduos, Água e Biodiversidade. Em paralelo foram sendo desenvolvidos projetos, alguns ainda em execução, como a Linha de Água do Vau, na freguesia do Vau ou a Preservação das Camarinhas na mesma freguesia. Também as entidades parceiras foram importantes para a dinamização de atividades de sensibilização ambiental, quer junto do público escolar quer junto da população e inclusive para os funcionários municipais afetos ao serviço de Educação. Um dos pilares da sustentabilidade nas Escolas do nosso Município foi pelo 3º ano consecutivo o programa Eco-Escolas da Associação Bandeira Azul da Europa (ABAE), que através da sua metodologia dinamiza uma série de atividades relacionadas com a sustentabilidade e que levam os alunos a trabalhar vários temas como os resíduos, a água ou a energia. Este programa, com 3 escolas do concelho galardoadas com a Bandeira Verde, símbolo do bom desempenho durante o ano letivo no que respeita ao cumprimento dos objetivos definidos pela ABAE e pela própria escola, conta com o apoio do Município através do pagamento da inscrição no programa e de apoio logístico e participação nos Eco Conselhos.

Resíduos

De trapos a sacos

De forma a valorizar roupas e/ou tecidos velhos e sensibilizar os jovens para a importância da reutilização de tecidos, a Animadora Dulce Sousa, CE Arcos e as animadoras do JI Gaeiras deram asas à imaginação e desenvolveram este projeto com os no âmbito da Atividade Lúdico – Expressiva e em contexto de ATL. Em conjunto com os alunos foram elaborados sacos de pano a partir de tecidos usados, que podem ter várias finalidades como transportar os ténis usados na atividade física ou guardar os lanches escolares.

Escola	Ano de Escolaridade	Turma	Data da Atividade	N.º Alunos
CE Arcos	4.º	A	contínua	20
Jl Gaeiras	Pré	ATL	contínua	20
				40

Sociedade Ponto Verde

Com o intuito de esclarecer as dúvidas ainda existentes sobre reciclagem e separação dos resíduos, a Sociedade Ponto Verde percorreu várias praias do país com o jogo de tabuleiro *Recicla Mania*, onde as crianças são os peões do jogo e com recurso a um dado de grandes dimensões vão avançando nas “casas” onde têm de responder a questões sobre separação de resíduos. Esta atividade contou com a participação dos alunos do

Crescer Melhor Arcos e dos alunos do Crescer Melhor dos Jardins de Infância pertencentes ao grupo Arcos. Foi uma manhã animada, com muita diversão, mas também de muita aprendizagem.

Escola	Ano de Escolaridade	Data da Atividade	N.º Alunos
CE Arcos	ATL	01/08/2022	50
CE Arcos	ATL	01/08/2022	25
			75

Ação de Sensibilização sobre Lixo Marinho

No âmbito das atividades de Educação Ambiental durante o período de ATL Verão, foi realizada uma sessão de sensibilização nas escolas dinamizada por Daniel Gomes, Investigador e ativista ambiental, criador do movimento Tara recuperável que defende a redução do consumo de materiais descartáveis através da devolução de garrafas e latas de bebida, depois de utilizadas, em troco de recompensa financeira.

Esta ação foi realizada no CE Arcos para os alunos do Crescer Melhor Verão presentes e incidiu na problemática do Lixo Marinho, na sua origem e nos problemas que geram para o meio ambiente.

Escola	Ano de Escolaridade	Turma	Data da Atividade	N.º Alunos
CE Arcos	ATL	ATL	14/09/2022	50
				50

Valorsul

A Valorsul, empresa de valorização e tratamento de resíduos sólidos das regiões de Lisboa e do Oeste, disponibiliza todos os anos aos seus parceiros um conjunto de atividades relacionadas com a sua área de atuação, ou seja, a gestão e valorização de resíduos sólidos urbanos. Para o ano letivo 2021/2022 foram disponibilizadas as seguintes atividades: Concurso Separa e Ganha no Amarelo; Concurso Separa e Ganha no Azul e “A nossa Casa é um Planeta” Ação de sensibilização Ambiental.

Escola	N.º Alunos	Outubro	Novembro	Dezembro	Janeiro	Fevereiro	Março	Abril	Maio	TOTAL (Sacos)	TOTAL (Kg)
CE Arcos	283	6	3	2				5	2	18	117
CE Alvito	194							7	5	12	78
CE Furadouro	157	7	8	9				8		32	208

EBS Josefa d'Óbidos	482	5	3					3		11	72
	1116	18	14	11	0	0	0	23	7	73	475

Concursos “Separa e Ganha”

Estes concursos têm como objetivo dinamizar a separação de resíduos nos estabelecimentos escolares, nomeadamente o papel/cartão e o plástico e este ano letivo com uma novidade de incluir também o vidro. Foi divulgado junto das escolas pertencentes ao Agrupamento de Escolas Josefa de Óbidos a existência dos concursos bem como o seu regulamento e respetivos prémios. Inscreveram-se os 3 Complexos Escolares (Alvito, Arcos e Furadouro) e a escola Secundária Josefa de Óbidos. Em relação ao Separa e Ganha no Amarelo os resultados obtidos são os descritos no quadro seguinte.

Separa e Ganha Amarelo

Os valores recolhidos em comparação com o ano letivo anterior aumentaram na sua globalidade sobretudo devido à participação efetiva do CE Alvito sendo que os Complexos Escolares dos Arcos e do Furadouro mantiveram valores totais semelhantes. Em relação à Secundária Josefa de Óbidos reduziu para metade os valores de recolha. Quanto ao concurso Separa e Ganha no Azul tivemos a participação dos 3 Complexos Escolares (Alvito, Arcos e Furadouro) com um aumento de 50% no CE Furadouro e 40% no CE Alvito e uma diminuição de 20% no CE Arcos. Segue quadro dos resultados.

Escolas	Nº de Alunos	Novembro	Dezembro	Janeiro	Fevereiro	Março	Abril	Maió	Total(kg)
CE Alvito	194	90	78	66	72	108	72	96	582
CE Furadouro	157	126	42	78	78	120	72	132	648
CE Arcos	283	132	108	84	150	162	114	150	900
TOTAL	634	348	228	228	300	390	258	378	2130

Separa e Ganha Verde

Relativamente ao concurso Separa e Ganha Verde com os 3 complexos escolares a participar, apenas houve uma recolha registada referente ao CE Arcos. Esta baixa quantidade de vidro recolhido deve-se a falta de divulgação adequada dos concursos de forma geral e sobretudo deste em particular, uma vez que foi o primeiro ano ativo. Por outro lado, a localização dos próprios edifícios escolares dificulta a recolha de quantidades superiores de vidro, uma vez que tanto o CE Furadouro como o CE Alvito estão em zonas afastadas de centros habitacionais ou estabelecimentos de restauração e mesmo o CE Arcos está situado numa zona de baixa densidade populacional na sua envolvente. Segue quadro em anexo.

Escola	Nº de Alunos	Novembro	Dezembro	Janeiro	Fevereiro	Março	Abril	Maio	Total (kg)
CE Alvito	194	0	0	0	0	0	0	0	0
CE Furadouro	157	0	0	0	0	0	0	0	0
CE Arcos	283	0	0	0	16	0	0	0	16
	634		0	0	0	16	0	0	16

“A solução é reduzir” - Ação de sensibilização Ambiental

Esta ação de sensibilização ambiental realizada em formato online centrou-se na importância de reduzir a quantidade de resíduos produzidos numa interação que envolve 4 turmas de município diferentes e onde o monitor guia a atividade com recurso a materiais lúdico pedagógicos numa interação dinâmica e com enfoque na redução de resíduos. Participaram nesta atividade turmas dos 3 complexos escolares selecionadas pelos Coordenadores de cada escola.

Data	Escola	Turma	Nº de alunos
23/02/2022	CE Alvito	5°C	13
25/02/2022	CE Arcos	1º A	24
07/03/2022	CE Furadouro	4.º E	21
07/04/2022	CE Alvito (não compareceram à sessão agendada)	5ºD	
20/04/2022	CE Furadouro	3.º D	25
20/04/2022	CE Furadouro	4.º E	22
		TOTAL	105

Ações de sensibilização sobre compostagem

Foi realizada uma ação de sensibilização sobre compostagem destinada a pessoal docente e não docente, sendo limitada a 1 professor e 1 Animador por cada Complexo Escolar de forma a poderem dar continuidade aos projetos de Hortas Escolares existentes nos respetivos estabelecimentos de ensino. Esta formação garantia a cada participante a atribuição de um compostor que seria entregue à respetiva escola. Em seguida o quadro com os participantes na sessão.

Escola	Ano de Escolaridade	Data da atividade	Nº
CE Arcos	Animador	26/03/2022	1
CE Arcos	Professor	26/03/2022	1
CE Furadouro	Professor	26/03/2022	1
CE Alvito	Animador	26/03/2022	1
CE Alvito	Professor	26/03/2022	1
TOTAL			5

Paralelamente a esta situação foram também entregues 2 compostores a Municípes que participaram numa sessão de sensibilização semelhante e que demonstraram interesse em fazer compostagem doméstica nas suas residências.

Água

Águas do Tejo Atlântico

A parceria com esta entidade, responsável pelo tratamento das águas residuais no nosso concelho, foi desenvolvida através do contacto feito com a sua responsável pela Educação Ambiental, Sara Duarte. Foram várias as atividades e projetos desenvolvidos em parceria nomeadamente o Projeto Linha de Água do Vau, as comemorações do Dia Mundial da Água e ações de sensibilização nos Jardins de Infância.

Dia Mundial da Água

Foram realizadas várias ações de sensibilização online de forma a assinalar o Dia Mundial da Água, com as turmas do nosso concelho. Durante as atividades foram abordados vários temas como “sabes o que não deves colocar na sanita” ou formas de poupar água nas nossas casas. Segue o quadro das atividades referentes ao dia Mundial da Água.

Escola	Ano de Escolaridade	Nº alunos
1º CEB		
CE Arcos	2º	21
CE Alvito	3º / 4º	21
CE Arcos	1º	24
CE Alvito	2º	20

	Subtotal	86
2º CEB		
CE Furadouro	5º	16
CE Alvito	5º 6	55
CE Furadouro	6º	20
	Subtotal	91
ENSINO SECUNDÁRIO		
Escola E B 2,3/S Josefa De Óbidos	10º ano	18
	Subtotal	18
	Total geral	195

Foram também realizadas sessões nas escolas, CE Arcos e CE Furadouro, dinamizando o jogo AquaQuizz, jogo desenvolvido pelas Águas Tejo Atlântico, que consiste num formato de roda da sorte, que se gira e tem vários temas, cada um deles relacionado com o tema Água e com as áreas de atuação desta empresa. Este jogo existe também em formato online através de uma aplicação para smartphone.

Escola	Ano de Escolaridade	Turma	Data da atividade	Nº alunos
CE Arcos	4º	A	22/03/2022	20
CE Furadouro	5º	E	06/04/2022	16
CE Furadouro	5º	E	06/04/2022	16
CE Furadouro	5º	F	06/04/2022	16
CE Furadouro	6º	E	06/04/2022	20
				88

Linha de Água do Vau

Como forma de valorizar o território, foi criado um projeto de preservação das Linhas de Água na freguesia do Vau, numa articulação entre Município de Óbidos, Junta de Freguesia do Vau e Águas do Tejo Atlântico. Este projeto iniciou-se através da animadora Ana Cunha que trabalhou com os alunos o tema da Lagoa de Óbidos e da sua preservação. Nesta sequência foi solicitada a colaboração da Junta de Freguesia do Vau e das Águas do Tejo Atlântico. Foi dinamizada uma sessão junto a uma linha de água, que contou com a participação do Melhor Idade do Vau e do Jardim de Infância do Vau no âmbito do Crescer Melhor/ATL, onde foram abordados diversos temas como a biodiversidade existente nestes locais (fauna e flora), os cuidados a ter na agricultura de forma a não prejudicar as linhas de água e a importância da limpeza destas zonas. No final da atividade foram entregues materiais didáticos aos participantes, inclusive o livro Meninos do Rio ao ATL do Vau de forma a poderem dar

continuidade ao trabalho desenvolvido. Este projeto pressupõe um trabalho de continuidade, estando previsto a implementação de uma grade que retenha os resíduos maiores existentes nesta linha de água e a construção de um animal autóctone em metal de forma a se poder colocar o lixo recolhido dentro como forma de sensibilização da população local.

Ação de sensibilização "Água dá-nos vida"

Foram realizadas sessões de sensibilização sobre o valor da água enquanto recurso e na importância da sua correta utilização, através da dinamização de atividades lúdico-pedagógicas nas escolas, nomeadamente no Ji de A-dos-Negros e na Sec. Josefa de Óbidos.

Escola	Ano de Escolaridade	Turma	Data da atividade	Nº alunos
Ji A-dos-Negros	Pré	Pré	16/05/2022	15
Sec. Josefa d'Óbidos	Secundário		16/05/2022	20
TOTAL				35

Visita à Fábrica da Água da Charneca

Foram realizadas visitas à Fábrica da Água no âmbito da parceria entre Município e Águas do Tejo Atlântico, conduzidas pela Técnica Sara Duarte, onde os alunos têm oportunidade de conhecer o funcionamento e importância destas instalações e a sua influência na qualidade da água da Lagoa de Óbidos.

Escola	Ano de Escolaridade	Turma	Data da atividade	Nº alunos
Sec. Josefa d'Óbidos	7º	A	23/02/2022	22
Sec. Josefa d'Óbidos	7º	B	24/02/2022	22
Sec. Josefa d'Óbidos	7º	C	24/02/2022	20
Sec. Josefa d'Óbidos	7º	D	28/02/2022	20
TOTAL				84

Coastwatch

O projeto Coastwatch da responsabilidade da GEOTA e que tem por base a ciência cidadã e o voluntariado ambiental, tem por objetivo realizar caminhadas pela costa (troços de 500 metros) com registo das observações segundo o guião disponibilizado e recolha de lixo encontrado. Posteriormente estes dados são inseridos numa plataforma online de forma a se poder efetuar uma monitorização a nível nacional. Neste ano letivo foram realizadas atividades durante o Crescer Melhor Verão com os grupos de ATL nas suas idas à praia (Bom Sucesso) conforme quadro seguinte.

Escola	Ano de Escolaridade	Turma	Data da atividade	Nº alunos
CE Alvito	ATL	ATL	07/08/2022	20
CE Arcos	ATL	ATL	07/08/2022	50
TOTAL				70

Biodiversidade

Peixes Nativos

Este projeto resulta da parceria entre o Município de Óbidos, o ISPA - Instituto Universitário e a Águas do Tejo Atlântico, S.A e visa dar a conhecer os peixes nativos do nosso território e a importância da sua preservação, assim como monitorizar as espécies existentes e sensibilizar as populações para a importância da preservação dos seus habitats nomeadamente uma das espécies características da nossa região que é o *Ruivaco do Oeste*. Esta atividade divide-se em dois momentos, sendo um primeiro em sala de aula e um segundo momento no Rio Arnóia, onde através de pesca elétrica os alunos podem ter um contacto próximo com as espécies existentes, sejam elas nativas ou invasoras, tendo a experiência de serem investigadores por um dia e de perceberem a importância da preservação dos habitats destes animais e quais as principais ameaças à sua existência.

Escola	Ano de Escolaridade	Turma	Data da atividade	Nº alunos
CE Alvito	4º	D	Contínua	21
TOTAL				21

Bio Lagoa de Óbidos – Ornitólogo por um dia

Da parceria entre o Município de Óbidos, a Associação PATO e a Águas do Tejo Atlântico, S.A, contando ainda com a colaboração do Ornitólogo Hélder Cardoso, nasceu o projeto Bio Lagoa de Óbidos que tem como objetivo fazer a monitorização das aves aquáticas da Lagoa de Óbidos, incluindo contagens periódicas destes animais,

com informações atualizadas numa plataforma online. Deste projeto faz também parte a sensibilização ambiental junto da população e do público escolar, através de atividades dinamizadas pela Associação PATO e pelo Ornitólogo Hélder Cardoso.

Escola	Ano de Escolaridade	Turma	Data da atividade	Nº alunos
CE Alvito	3º	C	17/03/2022	24
CE Arcos	3º	A	10/03/2022	21
CE Arcos	3º	B	11/03/2022	23
CE Furadouro	3º	D	29/03/2022	25
TOTAL				93

Camarinhas – Preservação e sensibilização

Tendo em vista a preservação e aprofundamento deste arbusto, de endemismo ibérico, o Município de Óbidos, a Junta de Freguesia do Vau e o Instituto Nacional de Investigação Agrária e Veterinária (INIAV) trabalham em conjunto no projeto Emc2, de forma a proteger os arbustos identificados na freguesia do Vau, na zona da “Ponta do Espichel”. Este local, bastante frequentado, sobretudo por caravanistas e praticantes de kitesurf, conserva ainda alguns exemplares desta espécie e como tal é intenção de todos os intervenientes envidar esforços para a sua proteção e permitir o seu desenvolvimento numa fase inicial e posteriormente realizar ações de sensibilização junto da população local e do público escolar de forma a explicar a importância destas espécies nativas e da sua preservação. A camarinha é um arbusto que produz bagas brancas comestíveis e que eventualmente podem ter fins comerciais, assim se justifique a sua produção em maior quantidade. Até ao momento foram isoladas (com recurso a vedamento com corda da sua envolvente) e identificadas algumas das espécies.

Para além da preservação desta espécie esta atividade tem também o intuito de alertar para a importância da preservação dos habitats costeiros pelo importante contributo para o combate contra a erosão, mas também como habitat de espécies (fauna e flora) que dele necessitam para sobreviver.

Alerta Invasoras

Como forma de alertar para a problemática das plantas invasoras no nosso país de forma geral e no nosso concelho em particular, foi realizada uma sessão de sensibilização junto dos funcionários afetos ao serviço de Educação do Município como forma de dar a conhecer as principais espécies invasoras, como identificá-las e qual a melhor forma de evitar a sua propagação. Foi dinamizada uma caminhada convívio que assinalou o final do ano letivo e durante a qual os técnicos do projeto Invasoras.pt foram, quer ao longo do percurso, quer em pequenas paragens nalguns locais de relevo, explicando e esclarecendo as dúvidas dos presentes. Este

pretende ser um projeto de continuidade de forma atuar sobre estas espécies, impedindo a sua propagação e introduzindo espécies autóctones.

Escola	Público alvo	Data da atividade	Nº alunos
Animador	Animadores	01/07/2022	60
TOTAL			60

Arte, ambiente e multimédia

Pintura de mural

Este projeto foi iniciado no CE Arcos, pelo Atelierista João Jorge, na sequência da participação das turmas de 3º ano na atividade Bio Lagoa de Óbidos, com a visita à Lagoa para observação de Aves e posterior construção de maquetes (Aves da Lagoa em tamanho real). Em atelier os alunos exploraram diferentes técnicas de desenho, direcionando a sua arte para o tema. O trabalho final será uma pintura, realizada pelo Atelierista João Jorge, que representará uma das aves existentes na nossa Lagoa com o objetivo de dar a conhecer a biodiversidade existente e alertar para a sua importância. Esta pintura está idealizada para ser feita no ano letivo 2022/2023 de acordo com a disponibilidade do artista.

“1 Mini Minuto pelo Planeta”

Atividade dinamizada no JI do Arelho, no âmbito do projeto 1 Minuto Pelo Planeta, numa dinâmica de conversas registadas em vídeo, em pequenos grupos de crianças, onde o tema central era “o que podemos fazer para cuidar melhor do Planeta?” e a partir daí as crianças foram sendo guiadas por temas como “água”, “resíduos”, “plástico”. No final será elaborado um vídeo com as intervenções das crianças.

Escola	Ano de Escolaridade	Turma	Data da atividade	Nº
Ji Arelho	Pré	Pré	Várias sessões	25
TOTAL				25

Eco-Escolas

O Programa Eco-Escolas, responsabilidade da Associação Bandeira Azul da Europa, teve neste ano letivo no nosso concelho 4 escolas inscritas, tendo no final do ano letivo 3 dessas escolas galardoadas. Tendo em conta ainda a influencia das restrições impostas pelo Covid-19, e também o facto de os professores Coordenadores Eco-Escolas não terem horário reservado para trabalhar o projeto Eco-Escolas, podemos considerar que os

resultados são bastante encorajadores. Fica apenas o registo de a Secundária Josefa de Óbidos, apesar de inscrita, ter interrompido a sua participação. Este Programa implica também um investimento por parte do Município, na inscrição de cada Escola, e como tal é de assinalar que esse investimento teve por parte das Escolas um retorno em termos de dedicação a este projeto. Deste programa fazem parte várias atividades em que as escolas participaram:

Atividades	CE Arcos	CE Alvito	CE Furadouro	Sec. Josefa d'Óbidos
Hortas Bio nas Escolas	X	X		
Biodiversidade: Preservar e Regenerar	X		X	
Eco-Trilhos		X		
Muros com Vida			X	
Geração Depositário			X	X
Roupas Usadas		X		
Geração Verdão		X		
Alimentação Saudável e Sustentável	X	X	X	
Poster Eco-Código	X			
TOTAL	4	5	4	1

III Festival Óbidos + Ativo de 26 a 29 de maio

Este festival direcionado para o desporto saúde e bem-estar contou neste ano com um espaço dedicado à sustentabilidade. Numa das zonas do recinto foram dinamizadas diversas atividades com o intuito de incutir nas crianças hábitos amigos do ambiente, como a utilização de bicicletas (normais e elétricas) construção de pins para colocar ao peito feitos a partir de materiais reutilizados e a existência de karts elétricos para estimular para uma mobilidade mais sustentável. Foi também este evento considerado um Eco Evento da Valorsul, que distingue eventos com boas práticas ambientais, com a colocação de pontos de recolha de resíduos recicláveis, com a instalação de uma ilha de ecopontos provisória durante a realização do evento, e com a entrega a todas as turmas participantes de brindes alusivos à separação de resíduos. Esteve também representada neste evento, as Águas do Tejo Atlântico com um puzzle sobre Estações de Tratamento de Água e que esteve disponível para os alunos poderem utilizar no Espaço Sustentabilidade.

Escola	Ano de Escolaridade	Atividade	Nº alunos
--------	---------------------	-----------	-----------

Várias	Vários	Pregadeiras	350
Várias	Vários	Karts	
Várias	Vários	Bicicletas	
TOTAL			350
Nota: número de alunos aproximado e repetidos em cada atividade.			

À Descoberta dos ODS (Objetivos de Desenvolvimento Sustentável)

Foi em 2015 que 193 países em sede da ONU, acordaram o seu compromisso para a concretização dos então criados 17 ODS inscritos na agenda 2030 que pressupõe a concretização de metas e objetivos até ao ano de 2030, de forma a contribuir para a melhoria da vida no nosso planeta, de uma forma geral. Como forma de dar a conhecer a agenda 2030 e os seus 17 Objetivos, foram dinamizadas sessões nas Escolas, durante o período não letivo, em contexto de ATL. Estas sessões foram dinamizadas com recurso a livros da biblioteca municipal direcionados para cada um dos ODS's, numa interação aluno/livro, que em pequenos grupos exploraram um livro escolhido pelo grupo, dialogaram entre si sobre o conteúdo e mensagem do livro e no final cada grupo fez a uma apresentação a todos os presentes sobre a mensagem transmitida pelo livro.

Escola	Ano de Escolaridade	Turma	Data da atividade	Nº
CE Arcos	ATL	ATL	11/08/2022	50
CE Alvito	ATL	ATL	08/08/2022	22
CE Furadouro	ATL	ATL	09/08/2022	17
TOTAL				89

Incluir pela Arte

Tendo em conta a crescente importância da divulgação dos Objetivos de Desenvolvimento Sustentável foi dinamizada mensalmente uma atividade sobre os ODS's com uma turma do CE Arcos (4ªA). Esta atividade foi inserida num conjunto de dinâmicas que também incluíram a Sala Snoezelen e atividades com a Psicóloga Joana Duarte e o Gabinete de Nutrição. Durante a atividade, e após a introdução ao tema e discussão sobre o assunto, foi dinamizado o jogo de tabuleiro Viva os ODS, onde os alunos eram convidados a responder a questões relacionadas com os 17 Objetivos de Desenvolvimento Sustentável.

Escola	Ano de	Turma	Data da	Nº alunos
--------	--------	-------	---------	-----------

	Escolaridade		atividade	
CE Arcos	4º	A	Várias sessões	20

Total de alunos participantes

Atividade	Nº Alunos
Dia Mundial da Água	195
Linha de Água do Vau	20
Visitas a ETAR	84
AquaQuizz	88
Ação Sensibilização Água	35
De Trapos a Sacos	40
Peixes Nativos	21
Bio Lagoa de Óbidos	93
Coastwatch	70
SPV	75
Lixo Marinho	50
À Descoberta dos ODS	89
1 mini Minuto pelo Planeta	25
Incluir pela Arte	20
A solução é reduzir	105
Concursos	
Separa e Ganha Amarelo	1116
Separa e Ganha Verde	634
Separa e Ganha Azul	634
Óbidos + Ativo	350
Total sem concursos	1010
Total c/ concursos	3394
Total c/ concursos e + Ativo	3549

Ação Social Escolar

No âmbito da ação social escolar, o município aumentou o valor do apoio social, nos escalões A e B, garantindo o apoio a 52 alunos, num total de 1979€ (mil novecentos e setenta e nove euros).

Terapia Ocupacional

A abordagem em Terapia Ocupacional foi realizada nos estabelecimentos de ensino do Agrupamento de Escolas Josefa de Óbidos e no Complexo Desportivo de Óbidos (Sala de Estimulação Multissensorial – Snoezelen), abrangendo o pré-escolar, 1º ciclo e 2º ciclo. Centrou-se no aluno e na interação entre este e os ambientes nos

quais participa, visando otimizar o seu potencial de aprendizagem e o seu desenvolvimento integral e promovendo a sua inclusão.

Sessões individuais

Relativamente à intervenção em contexto individual, foram implementadas 558 sessões individuais em contexto escolar, Sala de Recursos Multifuncional, sediada na Escola Básica e Secundária Josefa de Óbidos, e Sala de Estimulação Multissensorial/Snoezelen, sediada no Espaço F. Nestes dois últimos contextos, foi possível um contacto semanal com os cuidadores/encarregados de educação, tendo sido este uma mais-valia, pois, através dele, conseguiu-se sugerir e demonstrar atividades e estratégias a implementar em casa, aos familiares.

Intervenção em turma

Foram implementadas sessões de grupo numa turma de 2º ano da escola básica do Alvito. A abordagem em Terapia Ocupacional nesta turma iniciou-se no dia 9 de novembro, do presente ano letivo, com a recolha de dados através dos relatos informais da professora titular, da observação direta espontânea em contexto de sala de aula e de aula de educação física e da observação direta provocada em contexto de aula de educação física. Relativamente à observação direta provocada, foram implementadas, na aula de educação física, algumas atividades excitatórias (vestibular rotatório) e inibitórias (força, resistência, carga, tátil profundo) com o objetivo de observar o comportamento dos alunos face a estímulos vestibulares e proprioceptivos. De acordo com os dados obtidos, denotou-se a existência de diferentes comportamentos nos alunos que poderão ser o produto da modulação sensorial e a capacidade do cérebro em filtrar alguns estímulos ou os estímulos que lhes chegam. Além disso, foram observados comportamentos que são estratégias ativas de regulação sensorial (para compensar o que o cérebro precisa e, muitas vezes, inconscientes) que não são tão eficazes (não adaptadas/desadequadas), tendo os alunos muita dificuldade em se ajustar ao meio. No decorrer desta abordagem, foram selecionadas estratégias a serem implementadas com os alunos em contexto sala de aula, com o objetivo de os manter na banda de envolvimento ótimo (estarem organizados e atentos ao longo do dia). Foram sugeridas e realizadas atividades, essencialmente, inibitórias (força, resistência, carga, tátil profundo) e que promovam o aumento das funções vestibulo-proprioceptivas, o controlo postural, a estabilidade próximo-distal, os movimentos bilaterais, o equilíbrio estático e dinâmico, a comunicação inter-hemisférica (cruzamento da linha média e integração bilateral), tendo sido usufruídas as competências de ambos os hemisférios, independentemente da dominância, essenciais para um bom desempenho em sala de aula. Para além disso, foram sugeridas algumas estratégias à professora titular de turma.

Avaliação em Terapia Ocupacional

A abordagem em Terapia Ocupacional inicia-se com a recolha de dados, recorrendo a instrumentos estruturados e não estruturados. Os estruturados utilizam protocolos validados e aferidos, fornecendo informação que é facilmente interpretada, e os não estruturados permitem recolher informação útil através de meios informais,

espontâneos e criativos. Foram utilizados o Modelo de Ocupação Humana (MOHO), outros modelos que suportam as tomadas de decisão, o Questionário de admissão em Terapia Ocupacional OT Brain, preenchido pela família, a entrevista semiestruturada à educadora/professor titular e/ou à família, o Sensory Processing Measure (2007) – Forma Sala de Aula e Forma Casa, a Screening Assessment of Sensory Integration, o Bruininks-Oseretsky Test of Motor Proficiency Ed.2, o Developmental Test of Visual Perception – Third Edition, a observação indireta, a observação direta em atividades semiestruturadas e livres em contexto individual e a observação direta em contexto natural. Focou-se, essencialmente, na análise do perfil sensório-motor e perceptivo-visual do aluno. Para a orientação do raciocínio clínico, foi utilizado o Processo de Tomada de Decisão em Terapia Ocupacional – Data-Driven Decision Making (DDDM; Schaaf, 2015.) e a Ferramenta de interpretação de resultados OT Brain. No ano letivo 2021/2022, foram realizadas 6 avaliações em Terapia Ocupacional: 2 alunos da Escola Básica de Óbidos, 1 aluno da Escola Básica do Furadouro, 2 alunos do Jardim de Infância das Gaeiras e 1 aluno do Jardim de Infância do Vau.

2.4 DIVISÃO DE OBRAS E EQUIPAMENTOS MUNICIPAIS

2.4.1 OBRAS MUNICIPAIS

De acordo com o plano de atividades e os investimentos previstos, foram iniciadas e concluídas diversas intervenções, por empreitada, por administração direta e em colaboração com as freguesias, através de acordos de execução e contratos interadministrativos no âmbito de delegações de competências.

Freguesia de A-dos-Negros

- Colocação de rede de tubagem para iluminação pública e comunicações (Estrada Acesso da ponte ao cruzamento de A-dos-Negros)
- Conclusão da colocação de luminárias no troço de acesso à rua Principal
- Realização do coletor doméstico na rua do Salão Paroquial à rua da Fonte Santa (300 mts)



- Limpeza do Rio do Ribeiro (Sancheira Grande)
- Construção de Via alternativa entre os Casais da Areia e Quinta Carvalhedo
- Remoção das raízes e regularização do piso na Estrada Principal em A-dos-Negros, junto a Santa Maria Madalena
- Preparação e consolidação para pavimentação futura, Rua dos Caçadores
- Remoção da construção existente e abertura das fundações para a futura Capela da Quinta do Carvalhedo
- Marcações horizontais junto à Junta de Freguesia
- Colocação de coletor pluvial, Estrada Velha
- Limpeza do estaleiro da Junta de Freguesia
- Regularização de valetas em betão
- Colocação abrigos de passageiros na área da Freguesia
- Conclusão das obras da 1.ª Fase do Cemitério

Freguesia de Amoreira

- Regularização da Estrada dos Saibraís



- Conclusão do muro de suporte Estrada Municipal 103

Freguesia de Gaeiras

- Colocação de coletor doméstico e pluvial na Estrada da Arribana (150mts)
- Regularização da Estrada do Regato
- Regularização do coletor pluvial na EN 115
- Regularização da Estrada paralela à Califórnia
- Demolição e limpeza de Ruínas na Rua Principal
- Limpeza do terreno das Caxinas
- Pavimentação da Rua do Galope
- Colocação de sinalização e de caixas e grelhas de semidouro, Estrada da Arribana
- Pavimentação da Estrada do Regato
- Pavimentação da Estrada da Arribana
- Regularização de valetas em betão
- Conclusão da Eco Pista, Vale da Horta
- Pavimentação na Rua da Paraventa

Freguesia do Olho Marinho

- Limpeza do Rio
- Fabrico dos estrados para o palco do Olho Marinho



Freguesia de Santa Maria, São Pedro e Sobral

- Regularização caixa de estacionamento EN8, Arrifes
- Regularização de calçadas na Vila de Óbidos
- Construção de coletor pluvial, Largo do Rossio, Arelho
- Substituição do painel lateral interior no Pavilhão dos Arcos
- Remoção de raies e pavimentação na Urbanização Quinta da Pegada
- Regularização das guardas metálicas, travessia do Rio Real
- Colocação abrigos de passageiros na área da Freguesia
- Cobertura do Pavilhão Municipal
- Início das obras de requalificação do Centro de Saúde
- Pavimentação da Rua das Poças
- Remoção e regularização de Raízes na Estrada Real, Arelho



Freguesia da Usseira

- Alçamento de bermas e reforço da valeta em betão, na Rua do Chafariz



- Apoio na requalificação do espaço do Chafariz
- Início da requalificação da Rua Principal, 2.ª Fase
- Muro de suporte e rede pluviais na Rua Principal
- Requalificação do terreno do Bajunco
- Pavimentação da Travessa da Gameleira
- Pavimentação na Rua do Chafariz

Freguesia do Vau

- Construção de conduta de água e coletor doméstico, Estrada dos Fornos (200 mts)
- Instalação de WC públicos na Praia do Bom Sucesso (Época Balnear)



- Construção de corrimão na Igreja
- Colocação abrigos de passageiros na área da Freguesia
- Limpeza da Vala da Estrada de Agua



Outros trabalhos realizados na área do Concelho

- reparação de ruturas em toda a área do concelho
- Fabrico e montagem portas e tampas para as estações elevatórias do concelho
- Trabalhos realizados com o roça-caniços
- Trabalhos de limpeza com recursos à varredoura
- Fornecimento de sinalização vertical
- Transporte de tout-venant para os caminhos rurais
- Regularização dos caminhos agrícolas com diversos equipamentos (niveladora, camiões)
- Limpeza de taludes e bermas em caminhos municipais com limpa-bermas
- Reforço contentores de resíduos sólidos urbanos e recolha seletiva
- Fornecimento de massas asfálticas de basalto com aplicação a frio
- Apoio no transporte e montagem de diversas obras de arte em colaboração com os museus e galerias do Concelho
- Acompanhamento das ações de recolha e esterilização de animais errantes (cães e gatos)
- Acompanhamento das ações de fiscalização e limpeza das zonas das faixas de proteção florestal
- Gestão e autorização das queimas de sobrantes na freguesia
- Apoio às Associações das Freguesias nos diversos eventos
- Colocação de luminárias em vários pontos do concelho

Gestão e Serviços de Transportes Municipais:

- Transporte de deficientes em toda área do Concelho, com a colaboração de diversas associações e Juntas de Freguesia.

Outras Intervenções:

- Oeste + Recicla
- Colocação de máquina de recolha de latas e plásticos na pala do complexo desportivo
- Projeto piloto de recolha manual em Óbidos
- Recolha de materiais junto das entidades parceiras

2.4.2 SUSTENTABILIDADE

O município de Óbidos detém a gestão direta do abastecimento de água, do saneamento e da recolha de resíduos, atividades estas que constituem o seu *core business*. Ou seja, são atividades que traduzem uma das

principais funções de um município que faz esta gestão direta: proporcionar aos munícipes uma eficiente rede de abastecimento de água e de saneamento, bem como um adequado sistema de recolha, deposição e tratamento de resíduos. Em 2022 tornou-se evidente a preocupação crescente com as redes e a sua conservação e manutenção, tendo sido envidados esforços no sentido de aumentar o investimento nestas necessidades reais. Após alguns anos de maior constrangimento, em 2022 já se manifestaram várias intervenções e desenvolvimento de projetos e atividades relevantes, a saber:

- Higienizações dos reservatórios;
- Manutenção das redes de abastecimento: execução de ramais, reparação de condutas, entre outros trabalhos;
- Manutenção das redes de saneamento: limpeza de poços e de coletores, entre outras intervenções;
- Acompanhamento e participação nos seguintes projetos:
 - AgIR - <https://obidosdiario.com/2022/12/02/municipio-de-obidos-e-aguas-do-tejo-atlantico-comprometem-se-para-execucao-do-plano-agir/>
 - Oeste Adapta - <https://www.oestecim.pt/News/newsdetail.aspx?news=c87fe6d2-33ae-4f63-a6cd-013db9ddf8f9>
 - Oeste + Recicla - <https://obidosdiario.com/2020/07/08/oeste-recicla-eea-grants-aprova-projeto-europeu-da-oestecim/>
- Atividades recorrentes:
 - Fiscalização e acompanhamento da recolha de resíduos, limpeza urbana da Vila e sanitários públicos da Vila;
 - Área administrativa da gestão do abastecimento e saneamento (Faturação, respostas a reclamações, entre outros);
 - Serviço de Limpeza dos edifícios municipais;
 - Parecer para Licenças Especiais de Ruído;
 - Pareceres técnicos para as Obras Particulares.



2.4.3 GABINETE TÉCNICO

- **REPAVIMENTAÇÃO DE VÁRIOS TROÇOS E ARRUAMENTOS NO CONCELHO**

A empreitada de “**Repavimentação de vários troços de arruamentos no concelho - 2021**” teve como objetivo repor, em alguns arruamentos do concelho de Óbidos, condições de serviço mais adequadas às necessidades. A intervenção incidiu em arruamentos cujo pavimento se encontrava degradado e apresentava patologias prejudiciais ao adequado desempenho e utilização.

A metodologia passou pela correção prévia de problemas de deformação da base e fendilhação do pavimento, nos locais onde se justificava, e pela repavimentação geral com nova camada de desgaste em betão betuminoso, integrando trabalhos de fresagens, saneamentos, reperfilamentos da rasante e pavimentação em contínuo. Atuou-se também ao nível da segurança rodoviária através da introdução de lombas redutoras de velocidade e respetiva sinalização, de forma a promover a acalmia de tráfego.

No caso particular das ruas do Bairro da Raposeira, em Óbidos, houve necessidade de, previamente aos trabalhos de pavimentação, executar um conjunto de novas infraestruturas enterradas para permitir a futura remoção de cabos em traçado aéreo (condutas para redes de distribuição de baixa tensão, de iluminação pública e de telecomunicações) bem como proceder à substituição da rede de distribuição de água e parte da rede de drenagem de águas residuais domésticas.

No ano de 2022 foram executados trabalhos nos seguintes locais:

- Freguesia de A-dos-Negros: Rua Direita (Sancheira Grande);
- Freguesia de Gaeiras: Rua da Paraventa, Rua do Galope, Estrada da Califórnia, Estrada da Arribana, Quinta de Santo António (Gaeiras), Casal Zambujeiro e Estrada do Regato ;
- Freguesia de Santa Maria, São Pedro e Sobral da Lagoa: Rua 1, Rua 2, Rua 3 e Rua do Ginásio (Bairro da Raposeira – Óbidos); Rua da Biquita (Sobral da Lagoa); Rua das Poças, Rua Principal e Praceta de Santo André (Arelho); Rua Poço do Cão e Travessa Poço do Cão (Bairro da Sr.^a da Luz) e acesso ao parque de estacionamento do antigo campo de futebol (Óbidos);
- Freguesia de Usseira: Rua do Chafariz, Rua da Espinheira e Beco da Gameleira (Usseira).
- Freguesia de Vau: Rua da Caravela (Pérola da Lagoa);



- **REPARAÇÃO DA COBERTURA DO PAVILHÃO MUNICIPAL DE ÓBIDOS**

A empreitada de “Reparação da cobertura do Pavilhão Municipal de Óbidos” teve como objetivo a conceção e execução de uma solução integrada de revestimento, fixações e remates das zonas translúcidas da cobertura do Pavilhão Municipal de Óbidos de forma a garantir a estanquidade da cobertura e a resolução dos problemas de infiltrações verificados.

Os trabalhos consistiram em:

- Remoção dos Policarbonatos existentes;
- Mudança de alguns barrotes de apoio à cobertura;
- Fornecimento e montagem de perfis de reforço na sobreposição dos policarbonatos;
- Alteração dos apoios em fibra das claraboias existentes e alteração das respetivas ligações elétricas;
- Fornecimento e montagem de painéis de policarbonatos alveolar perfilado tipo “greca 40/10”.



- **REABILITAÇÃO DA CASA DOS SEIXOS, NA AMOREIRA**

Tratava-se de uma casa de habitação de dois pisos, comumente denominado “Casa dos Seixos”, devoluta e muitíssimo degradada, e respetivo logradouro murado no qual existia um conjunto de anexos que terão servido para arrumos e alojamento de animais. Dadas as características dos elementos arquitetónicos preexistentes, depreende-se que o imóvel em causa, localizado no centro da localidade de Amoreira, tenha sofrido várias intervenções entre os séculos XVII e finais do século XX, não se excluindo a possibilidade de a construção original remontar a um período anterior.

O principal objetivo da obra realizada foi assegurar a reabilitação do imóvel através da realização do conjunto de trabalhos necessários a restituir-lhe a sua segurança, salubridade e arranjo estético, assim como a conceder-lhe novas aptidões funcionais com vista a permitir um novo uso – serviços – e, simultaneamente, padrões de conforto mais elevados para os seus utilizadores. Aqui se incluem os trabalhos destinados a conferir ao edifício características que possibilitem um melhor desempenho energético e uma melhor acessibilidade para os cidadãos com mobilidade condicionada.

Tratou-se, genericamente, de obras de alteração de edificação existente apesar de, no que diz respeito às fachadas, as obras a realizadas terem sido de mera conservação ou seja, englobaram apenas trabalhos destinados a repor as condições presumivelmente existentes à data da sua construção / reconstrução.

Como forma de restituir ao edifício a coerência e a harmonia da sua composição arquitetónica, procedeu-se à demolição de um pequeno volume correspondente a uma ampliação realizada do lado Norte em meados do século XX (para albergar uma instalação sanitária).

Em 2014 foi levada a cabo uma intervenção que substituiu integralmente o telhado do edifício e veio pôr fim a um longo período em que o seu interior esteve sujeito à agressão das mais variadas condições atmosféricas por via do estado de ruína em que se encontrava a cobertura, o que provocou uma degradação muito acentuada dos seus elementos, alguns deles irremediavelmente perdidos.

Com a obra que agora se realizou, pretendeu-se repor a dignidade do edifício, salvaguardando as características arquitetónicas primitivas consideradas relevantes, as quais haviam sido oportunamente registadas com detalhe em desenho e fotografia. Essa reposição incluiu também a substituição do beirado e a sua devida compatibilização com o telhado executado em 2014, situação que não conseguiu ser acautelada nessa altura.

Relativamente ao logradouro, a sua nova configuração, resultante da anexação da área cedida pelo loteamento contíguo, foi reorganizada tendo em vista a obtenção de um espaço exterior adequado a situações de pequenos eventos ao ar livre que possa funcionar autonomamente ou como extensão do espaço interior do edifício. Nele se incluiu um pequeno volume anexo, o qual visa servir de apoio aos referidos eventos, dotado de copa, instalações sanitárias e um espaço de arrumos.

A intervenção incluiu ainda uma área de espaço público na Rua António de Almeida Gomes Pereira que foi reformulada de forma a proporcionar melhores condições de acessibilidade ao piso 0 do edifício por parte de pessoas com mobilidade condicionada.



- **ALTERAÇÃO DE EDIFÍCIO PARA INSTALAÇÃO DO CENTRO MUNICIPAL DE PROTEÇÃO CIVIL**

A obra consistiu numa intervenção de grande simplicidade, sem envolver demolições nem implicar qualquer modificação na estrutura de estabilidade do edifício onde funciona o Complexo Logístico do Município de Óbidos

para nele instalar o Centro Municipal de Proteção Civil. No piso 1 do referido edifício existia já um espaço bastante amplo, parcialmente utilizado como arquivo, o qual, com algumas obras de alteração interior, se considerou vir a reunir condições para a utilização pretendida. A área útil afeta ao uso exclusivo do CMPC é de cerca de 133 m². Optou-se por colocar os gabinetes de trabalho permanente (coordenador municipal de proteção civil; serviço municipal de proteção civil; e sala de operações e comunicações) junto à parede exterior de forma a tirar o máximo partido da iluminação natural proporcionada pelos vãos aí existentes. O espaço reservado ao centro de coordenação operacional municipal, por ser de utilização ocasional, localiza-se numa zona mais interior. Para assegurar a comunicação visual entre estes espaços, todas as divisórias entre os mesmos têm uma faixa transparente em vidro com 1 metro de altura. A ampla área ladeada pelos referidos compartimentos foi destinada a um pequeno auditório para sessões de esclarecimento ou ações de formação relacionadas com a temática da proteção civil, e inclui um grande armário feita à medida para arquivo e acondicionamento de material diverso relacionado com a proteção civil.

O espaço onde reunirá a Comissão Municipal de Proteção Civil, com cerca de 40 m², existia já como sala de reuniões do Complexo Logístico Municipal e, dada a sua utilização ocasional, poderá vir a ser partilhado sem quaisquer constrangimentos. Também as instalações sanitárias existentes junto à zona onde se pretende instalar a CMPC passarão a ser partilhadas.

Com o objetivo de conseguir harmonizar o resultado final da intervenção no contexto arquitetónico do edifício preexistente, os materiais escolhidos e as soluções construtivas previstas no projeto são idênticos aos existentes.

Os trabalhos em causa foram, sumariamente, os seguintes:

- 1 – Colocação de isolamento térmico e revestimento da face interior da parede exterior preexistente a afetar ao CMPC;
- 2 – Execução de paredes divisórias em placas de gesso cartonado;
- 3 – Substituição de janela fixa por janela basculante;
- 4 – Substituição de chapas de policarbonato dos vãos exteriores existentes por vidro duplo transparente;
- 5 – Execução de faixa transparente nas divisórias entre gabinetes em caixilharia de alumínio e vidro;
- 6 – Fornecimento e assentamento de portas interiores em caixilharia de alumínio e chapa de policarbonato alveolar;
- 7 – Execução de tetos falsos em gesso cartonado;
- 8 – Armário de arquivo fixo executado por medida;
- 9 – Adaptação da rede ITED existente;
- 10 – Adaptação da rede elétrica existente, incluindo o respeitante à iluminação.



- **CONSTRUÇÃO DE MURO NA RUA PRINCIPAL DA USSEIRA**

Esta obra tem como principal objetivo a substituição de um muro existente por um novo de muro recuado, permitindo desta forma o alargamento de uma parte da Rua Principal da Usseira e execução de um passeio pedonal em calçada.



- **BENEFICIAÇÃO DO CENTRO DE SAÚDE DE ÓBIDOS**

O principal objetivo desta obra é o aumento do número de gabinetes de consulta, uma maior organização das circulações internas, substituição de materiais envelhecidos por novos, melhoria das condições de conforto dos utentes e colaboradores/funcionários através da instalação de AVAC, aumento da eficiência energética com a aplicação de isolamento nas fachadas exteriores e painéis sandwich na cobertura.



- **REQUALIFICAÇÃO DO COMPLEXO INDUSTRIAL VINÍCOLA DE A-DA-GORDA EM ÁREA DE SERVIÇOS, COMÉRCIO E INVESTIGAÇÃO AGRÍCOLA - ESPAÇO MEMÓRIA**

Segundo a Memória Descritiva e Justificativa do Projeto de Arquitetura tem como programa/objetivos da requalificação o seguinte: *"O conjunto edificado deverá dar resposta a um sistema de uso ligado a atividades de apoio às Industrias Criativas da Região e que funcionará como "Espaço Memória" garantindo a clara ponte entre as pistas que o passado fornece e uma ideia de futuro. Pretende-se que sejam espaços de ativação sociocultural e económica que irão reforçar uma rede urbana polinucleada e competitiva em conjunto com outras infraestruturas do concelho."*



2.5 DIVISÃO DE PLANEAMENTO E GESTÃO URBANÍSTICA

2.5.1 ARQUEOLOGIA

O serviço de Arqueologia está inserido na DPGU e desenvolve tarefas e projetos transversais a vários serviços internos e externos ao Município. Em 2022, destacam-se:

- acompanhamento arqueológico no âmbito da reformulação de infraestruturas na vila;
- relatório de trabalhos arqueológicos no âmbito da reformulação de infraestruturas na vila;
- compilação de documentação sobre a cidade romana de *Eburobrittium*;
- diligências diversas para identificação do proprietário do Aqueduto da Usseira;
- compilação e análise de documentação histórica, arqueológica, cartográfica e iconográfica relativa ao Aqueduto da Usseira para preparação do respetivo processo de reclassificação;
- elaboração de programa sumário de intervenção na cidade romana de *Eburobrittium*;
- elaboração de programa sumário de intervenção no Aqueduto da Usseira;
- pesquisa em linha e *download* de documentação histórica sobre o Aqueduto da Usseira (Torre do Tombo, Assembleia da República, CEPESE, etc.);
- caminhada guiada *Ad Aeternum. Viagem pelas Inscrições de Óbidos*, no âmbito do Festival Latitudes;
- estudo e proposta de pendão caudal do Município de Óbidos (séc. XIV), no âmbito do Mercado Medieval; proposta de brasão de armas para três ilustres famílias obidenses (sécs. XIII-XIV)
- preparação de visita guiada na área de arqueologia, no âmbito do Crescer Melhor - Férias de Verão;
- participação em caminhada literária, no âmbito do Folio;
- visita guiada ao Aqueduto da Usseira e apresentação da *Arqueografia do Aqueduto da Usseira*, inserida na apresentação pública dos resultados no âmbito da requalificação do Aqueduto da Usseira; colaboração na organização do evento;
- relatório sobre a *Intervenção de Desmatação junto ao Aqueduto da Usseira*, entre Usseira e Óbidos;
- migração da informação respeitante ao Serviço de Arqueologia para o novo site do Município;
- elaboração de mapas diversos para o Festival Internacional do Chocolate, Folio, Vila Natal e Rede de Percursos Pedestres;
- criação de mapas diversos no GeoPortal, adaptados aos respetivos serviços municipais;
- criação de bases de dados em PostgreSQL/PostGIS para vários serviços municipais;
- configuração da base de dados municipal para ligação ao projeto *Smart Region*;
- preparação de documentação no âmbito do Conselho Estratégico do Planalto das Cesaredas;
- ligação entre diversas tabelas da base de dados PostgreSQL/PostGIS e a base de dados da Medidata;
- preparação de documentação no âmbito da revisão das ARU's

2.6 DIVISÃO DE GOVERNANÇA

2.6.1 GESTÃO DE SISTEMAS DE INFORMAÇÃO

- Continuação da inserção de conteúdos no novo site institucional;
- Apoio técnico a todos os serviços do Município de Óbidos, Escolas D'Óbidos, Freguesias, e algumas coletividades;
- Renovação por 12 meses do SAAS adobe para o Serviço de Comunicação e Design;
- Estudo de uma solução de Telegestão do Sistema de Abastecimento do concelho de Óbidos;
- Aquisição de um novo Sistema de Gestão Integrada de Desporto;
- Aquisição de uma nova Firewall;
- Aquisição de equipamentos e componentes para renovação tecnológica de vários serviços (estação de trabalho para edição de vídeo, monitores, impressora de etiquetas, reparação de quiosque escolar, lâmpadas para projetores, etc.);
- Renovação do contrato de manutenção dos equipamentos HPE por 12 meses;
- Apoio a vários eventos (Chocolate, Semana Santa, Medieval, Latitudes, FOLIO, Hip-Hop, Vila Natal, etc.);
- Renovação do contrato de manutenção das aplicações que compõem o ERP autárquico em uso, para 36 meses;
- Participação na elaboração da candidatura de Óbidos a Bairro Digital;
- Participação na elaboração do projeto Oeste Região Digital - integração de dados do SIG na plataforma adquirida pela OesteCIM (município piloto);
- Implementação do sistema de comunicações rádio do Centro Municipal de Proteção Civil (Ip Radio);
- Aluguer e Manutenção de Equipamentos Multifunções de Cópia, Impressão e Digitalização, Assistência Técnica, Fornecimento de Consumíveis, Volume de Cópias e instalação de Software de Gestão Centralizada, em diversos Edifícios e Serviços;
- Implementação da aplicação de Gestão de Atas;
- Expansão do Sistema Check Point Vison - contagem de pessoas dentro da Vila de Óbidos;
- Análise de solução para deslocalização do Data Center Municipal;
- Análise de solução para upgrade tecnológico do Data Center Municipal.

2.6.2 DESENVOLVIMENTO COMUNITÁRIO

TEATRO

O Município de Óbidos, assente numa estratégia de valorização do território e de desenvolvimento comunitário, tem vindo a desenvolver no âmbito do projeto Identidade - o Teatro para e com a comunidade local, acreditando que quem faz os lugares são as pessoas, as suas memórias e a sua identidade.

O projeto tem como objetivos:

- Proporcionar à população atividades lúdicas de carácter educativo a nível de formação teatral e a integração da comunidade nos eventos do Município;
- Apoiar os grupos de teatro existentes;
- Captar a atenção daqueles que gostam de fazer teatro;
- Envolver a comunidade, recuperando memórias e tradições (criação de peças originais), contribuindo para a identidade do Concelho de Óbidos, salvaguardando o seu património cultural imaterial;
- Estimular a criação de grupos de teatro compostos por atores de diferentes idades, fomentando envolvimento intergeracional;
- Dar a conhecer aos jovens as raízes, a identidade da sua terra e aos seniores a possibilidade de relembrar o passado, envolvendo gerações;
- A integração social de forma a combater o isolamento.

Pretende-se ir ao encontro da matriz identitária do concelho de Óbidos, trabalhando a ideia de identidade e comunidade, assim como, recuperar tradições e de certo modo mantê-las vivas na nossa memória coletiva contribuindo para salvaguarda do património cultural imaterial do concelho de Óbidos.



Para desenvolver este projeto, o Município conta com quatro encenadores que trabalham individualmente com os grupos de teatro locais. Neste momento, existem no concelho quatro grupos de teatro em atividade: Grupo de Teatro Reflexos em Palco de A-dos Negros; Grupo de Teatro Animais em Palco de Amoreira; Grupo de Teatro Águas Vivas de Olho Marinho e Grupo de Teatro A Raiz de Usseira.

Em junho, fruto do trabalho e empenho de vários munícipes que gostam de representar e com o apoio do Município, conseguimos concretizar um Festival de Teatro e várias apresentações nas Freguesias, proporcionando assim, Teatro em Óbidos com os Munícipes e para os Munícipes.

- **Festival da Fonte**

No dia 15 de maio de 2022 realizou-se o “Festival da Fonte”, no Largo da Fonte no Olho Marinho organizado com o intuito de dar a conhecer a comunidade criativa e cultural da Freguesia.



Esta iniciativa contou com a presença de associações, autores, poetas, pintores, fotógrafos, e artesãos que expuseram os seus trabalhos e realizaram espetáculos, no Largo da Fonte, um espaço de rara beleza natural e muito especial para os habitantes da Freguesia.

O festival foi organizado pelo Grupo de Teatro Águas Vivas em parceria com várias entidades e com o apoio do Município de Óbidos.

- **Workshop sobre Teatro de Grupo no Brasil**

No âmbito do Projeto Escolas que se abraçam, parceria entre Óbidos e Conceição de Mato Dentro, Minas Gerais, Brasil, o Município acolhe em Residência Literária em Óbidos - Teatro, Henrique Diana, dramaturgo, ator, produtor e diretor artístico da “Cia Condolon” de Belo Horizonte e da “Cia Maria Tiana” de Conceição do Mato Dentro. Graduado em artes pela UEMG/MG, é também professor de artes da Rede Municipal da cidade de Conceição do Mato Dentro-MG.

O objetivo da estadia de Henrique Diana é concretizar 4 ações:

- Ação 1 direcionada aos alunos das Escolas de Óbidos;
- Ação 2 direcionada aos animadores;
- Ação 3 Oficina de construção de brinquedos antigos na Biblioteca, na Casa Saramago;
- Ação 4 Workshop sobre Teatro de Grupo no Brasil para os grupos de teatro, a realizar na Biblioteca, na Casa Saramago.

- **Praça com memória**

Pessoas, locais, memórias e outras histórias.

O projeto “praça com memória” pretende criar uma dinâmica com a comunidade através da elaboração de uma página e de um Blog (em ambiente digital) sobre a memória coletiva obidense.

O projeto visa disponibilizar de uma forma coerente e organizada, a informação, quer fotográfica quer documental, existente e tratada nos Arquivos e bases de dados municipais, sobre datas, acontecimentos, factos e curiosidades do riquíssimo passado do nosso concelho.

No entanto, o projeto pretende acima de tudo, a participação dos munícipes na página, através da disponibilização de fotos, documentos, objetos e outras memórias físicas ou imateriais que, pelas suas características, tenham interesse para a comunidade, quer pela sua importância histórica, quer pela sua importância como vivência, espaços, situações de um quotidiano já não existente e outros fatores que colaborem para um melhor conhecimento da história e memória de Óbidos e possibilitem o desenvolvimento e fortalecimento da identidade e do património comunitário.

O projeto tem pois como objetivo último, através da recolha e da sua adequada disponibilização, a salvaguarda do património identitário obidense, em contexto digital.

Serão utilizados 2 canais:

Página do facebook, com fotos e textos curtos e rápidos e ligação a um Blog com o mesmo nome, que proporcionará textos mais extensos e científicos, permitindo uma dinâmica mais elevada para quem quiser participar.

O projeto será também desenvolvido em ambiente escolar no Complexo Escolar do Alvito. Com o acompanhamento da Professora Ângela Oliveira, coordenadora do referido Complexo.

2.7 DIVISÃO DE COESÃO TERRITORIAL

2.7.1 TURISMO E PATRIMÓNIO CULTURAL

Na área da Ação Cultural:

- **Projeto 5 Sentidos, 5 Culturas, 5 Municípios.** Este projeto, coordenado pelo Município de Idanha-a-Nova, é realizado em co-promoção com os Municípios de Óbidos, Águeda, S. Pedro do Sul e Lousã e aproveita

as potencialidades e talentos de cada município no que diz respeito à implementação de ações artístico-culturais, projeção da identidade territorial e captação de fluxos de turismo cultural. Em 2021, foi aprovada a sua Fase 2 da candidatura de programação cultural em rede com duração adicional de um ano.

- Integração de Óbidos na **Rede Cultura 2027**. É um projeto pioneiro ao nível das comunidades intermunicipais que pretende fomentar a criação de uma rede de cidades e vilas que vão cooperar no domínio das artes, da cultura e do conhecimento. É composta por municípios das Comunidades Intermunicipais (CIM) da região de Leiria e da região Oeste e da CIM do Médio Tejo, integrando os agentes e associações culturais de cada município. Trata-se de uma ligação municipal sem precedentes no nosso país. O Município integrou as ações Museu na Aldeia, Roteiros Imersivos e Horizontes 2027. Foi apresentada em 2021 candidatura, em conjunto com 26 municípios a Capital Europeia da Cultura.
- Óbidos integra a **Semana Temática da Cultura**, que decorreu em julho. Iniciativa realizada em cooperação com o Instituto Politécnico de Leiria e dirigida a aluno do ensino secundário e que percorre os 5 territórios com classificações da Unesco no distrito de Leiria.

Na área Óbidos Vila Literária:

- Participação na **Rede de Cidades Criativas da Unesco**, no *cluster* da Literatura. A Rede de Cidades Criativas procura desenvolver a cooperação internacional entre as cidades que identificaram a criatividade como um fator estratégico para o desenvolvimento sustentável, no âmbito de parcerias, incluindo os setores público e privado, organizações profissionais, comunidades, sociedade civil e instituições culturais em todas as regiões do mundo. Para além de participação em várias iniciativas a nível internacional, técnicos municipais participaram em várias reuniões internacionais, via plataforma Zoom, promovendo Óbidos enquanto estudo de caso;
- Integração na **Rede Nacional de Cidades Criativas da Unesco**. Esta rede tem como objetivo a promoção das Cidades Criativas a nível nacional, unindo esforços para desenvolver a cooperação entre cidades que identificam a criatividade como um fator estratégico para o desenvolvimento sustentável;
- Participação no **Projeto da Europa Criativa – CELA – Connecting Emerging Literary Artists**. O seu objetivo é aumentar a capacidade de uma nova geração de criadores literários para trabalhar numa escala internacional e para o público europeu. Permite uma cooperação transnacional intensiva entre escritores, tradutores e profissionais literários em início de carreira. O projeto proporciona um percurso de quatro anos (2019-2023) com formação, instrumentos e uma rede que visa tornar possível uma carreira internacional e estabelecer uma prática profissional integrada. Várias atividades tiveram lugar, a destacar a uma Masterclass em Tradução, destinada aos tradutores que integram o projeto, especificamente para os que traduzem de português para outras línguas.

- Realização do **FOLIO – Festival Literário Internacional de Óbidos**. O FOLIO é dos maiores cartazes culturais da atualidade. Tendo acolhido prestigiados autores nacionais e internacionais, ilustradores, músicos, pintores, livreiros, poetas, professores, políticos, jornalistas e tantos outros, o programa contemplou um variado leque de atividades que preencheram os onze dias do evento.
- Parceira com a **Fundação Fernando Leite Couto** e a Câmara de Comércio Portugal Moçambique referente a prémio e residência literária.
- Atualização e dinamização de website ligada à promoção da Óbidos Vila Literária em www.obidosvilaliteraria.com, bem como dinamização das páginas das redes sociais, nomeadamente na rede Facebook;

No âmbito da Rede de Museus e Galerias:

- Inaugurou no dia 26 de Junho, a exposição coletiva dos finalistas da Licenciatura em Artes Plásticas 2020/2021, da Escola Superior de Arte e Design das Caldas da Rainha, com curadoria e produção do 2º ano da Licenciatura em Programação e Produção Cultural e mediação do 1º ano do mesmo curso. A exposição **Dancer-Danger – Sobre movimento**, emoção e imaginação reuniu 46 artistas das mais variadas linguagens artísticas;
- Dia 1 de Abril é o aniversário do nascimento de Abílio de Mattos e Silva e o Museu Abílio, em Óbidos, e o Museu Dr. Joaquim Manso, na Nazaré, juntaram-se para assinalar o seu aniversário, fazendo o lançamento, nesse dia, de uma **exposição online** dedicada ao artista, com obras dos dois museus, tendo a Nazaré como tema principal;
- Inauguração da **Exposição PIM – Mostra de Ilustração Para Imaginar o Mundo**, em outubro, na Galeria Nova Ogiva;
- Reorganização da exposição permanente do Museu Municipal de Óbidos;
- Estabelecimento de parceria com a **Universidade Lusófona**. Esta parceria procura repensar o conceito dos Museus e Galerias de Óbidos, tornando-os espaços de cidadania, construção e emancipação. Um projeto que pretende preservar e potenciar tradições locais, regionais e nacionais.



Na área do Turismo:

- Dinamização de novo website de promoção turística de Óbidos: www.turismo.obidos.pt;
- Desenvolvimento de atividades de promoção de Óbidos nas Redes Sociais, nomeadamente no Facebook (<https://www.facebook.com/obidosturismo>);
- Continuação da remodelação do Posto de Turismo de Óbidos;
- Apoio à vinda de *bloggers* e *influencers* na área de turismo com vista à promoção do destino turístico de Óbidos;
- Apoio na promoção do projeto Segredos de Óbidos;

2.7.2 DESPORTO, SAÚDE E BEM-ESTAR

O presente relatório pretende evidenciar as principais atividades/eventos, realizadas no ano civil de 2022, no âmbito do Desporto, Saúde e Bem-Estar.

Considerando o programa Óbidos + Ativo e a sua transversalidade, algumas das atividades/eventos apresentadas, não se inserem apenas num dos eixos do programa – movimento, saúde ou nutrição – mas sim no seu todo.

O Festival Óbidos + Ativo, destacado na descrição apresentada, funciona como uma mostra do programa de desporto, saúde e bem-estar do município. Com atividades no âmbito dos diferentes eixos e abrangendo todo o tipo de população, desde as crianças em idade de Jardim de Infância, à população sénior, não esquecendo os diferentes parceiros.

- **FESTIVAL ÓBIDOS + ATIVO**

Data: 26 a 29 de maio de 2022



O III Festival Óbidos + Ativo dinamizado pelo pelouro do Desporto, Saúde e Bem-Estar, do Município de Óbidos, englobou um programa transversal a todas as faixas etárias, com ações desportivas, ligadas à saúde, nutrição e sustentabilidade, assim como muita animação e informação.

Para além de uma programação diária diversificada e inclusiva, o espaço do festival (Complexo Desportivo de Óbidos) teve um conjunto de atividades permanentes que garantiram, a quem o visitou, oportunidades de experimentação nas diferentes temáticas.



Concebido fundamentalmente para a população local, desde os alunos dos Jardins de Infância aos nossos seniores, também existiu a preocupação de o tornar atrativo para todos os que o visitaram, na procura de recreação, prática desportiva, recolha de informação ou simplesmente como um espaço expositivo.



- **DESPORTO**

- **Atividade Física no 1º CEB e Expressão Físico Motora nos Jardins de Infância**

O Município de Óbidos continua a abraçar o projeto de atividade física nas AEC's do 1º CEB e a Expressão Físico Motora nos Jardins de Infância. Técnicos superiores do Município deslocam-se a todos os complexos escolares e JI, para ministrar as respetivas aulas.

- **Natação 1ºCEB e Jardins de Infância**

Todos os alunos do 1ºCEB e JI do Agrupamento de Escolas Josefa de Óbidos, continuam a usufruir da possibilidade de terem, de forma gratuita, aulas de Natação. Todas as turmas, divididas pelos três períodos letivos, têm, durante um período completo, uma aula de natação semanal, ministrada por técnicos do município ou professores em prestação de serviços na Piscina Municipal.

- **Hip Hop +**

Após interrupção devido à situação de pandemia, em 2022 regressou o Hip Hop às escolas de Óbidos, com cerca de 200 alunos inscritos.

O programa Óbidos + Ativo pretende, nesta abordagem, proporcionar uma oferta desportiva mais frequente e motivadora, tendo como principal objetivo a promoção da saúde dos alunos inscritos.

As aulas são dinamizadas uma vez por semana, em tempo não letivo, onde se explora a expressão corporal e a criatividade dos participantes, associando ritmos e movimentos base do Hip Hop.

Pretende-se ainda aumentar a capacidade de improvisação dos alunos, desenvolvendo a coordenação motora, a agilidade e a concentração, tendo como base os seus gostos e preferências musicais.

- **Corrida do Chocolate (corrida 10km e caminhada 6 Km)**

Data: 26 de março de 2022

Organização – Desporto, Saúde e Bem-Estar em parceria com a empresa Ganhar Destak, Óbidos Criativa e CAOB

Participantes – 600

A III Corrida do Chocolate / II Caminhada do Chocolate, com partida e chegada junto ao turismo de Óbidos, tal como nos anos anteriores, esteve inserida nas atividades do Festival do Chocolate.

Nesta edição, a prova teve como padrinho, o campeão olímpico de triplo salto, Pedro Pablo Pichardo.



- Trail Lagoa de Óbidos (TLO)

Data: 4 de julho de 2022

Organização – Desporto, Saúde e Bem-Estar em parceria com a empresa Ganhar Destak e Freguesia do Vau

Participantes – 400

Com partida e chegada junto à Associação do Vau, o Trail Lagoa de Óbidos, que mais uma vez esteve integrado na Taça de Portugal da modalidade, voltou a ser a destacar-se pela beleza natural do percurso.



- Etapa de Surf Adaptado

Data: 25 de junho de 2022

Participantes: 30

A Associação Portuguesa de Surf Adaptado – SURFaddict esteve no concelho de Óbidos, na Praia d'el Rey, para mais um evento que permitiu a pessoas com mobilidade reduzida ou necessidades educativas especiais poderem usufruir desta prática desportiva. Atividade inserida, há vários anos, no programa municipal Óbidos + Ativo,



Participaram, neste dia de sol e de ondas agradáveis, cerca de 30 “surfistas”, dos quais 20 zona Oeste (Óbidos, Peniche, Caldas da Rainha, Rio Maior) e 10 da Grande Lisboa.

- Footmania

Entre 22 de junho e 3 de julho de 2022, cerca de 1600 crianças e jovens, oriundos de seis países, de quatro continentes, participaram na segunda edição do Torneio FootMania.

Organizado pela ADDE – Associação para o Desenvolvimento do Desporto e Educação, em parceria com as Câmaras Municipais de Caldas da Rainha e Óbidos, o Footmania realizou-se nos campos de Futebol Luís Duarte (Complexo Desportivo Municipal de Caldas da Rainha), Campo da Mata, Campo da Quinta da Boneca, Campo do Nadadouro e Campo relvado do Estádio Municipal de Óbidos e Campo Sintético de Óbidos.



- Férias Ativas de Verão

Data: 4 de julho a 29 de julho de 2022

Organização – Desporto, Saúde e Bem-Estar

Participantes – 4 semanas, 30 alunos em cada semana.

As Férias Ativas de Verão 2022, para os alunos do 2.º e 3º ciclo e secundário, das escolas de Óbidos, decorreram de 4 a 29 de Julho.

Surf, atividades aquáticas (piscina municipal) e Sup foram algumas das atividades programadas a decorrer, por semanas, de segunda a sexta-feira, das 09h00 às 17h00.



- Semana Europeia do Desporto - 2022

Data: 23 a 30 de setembro de 2022

Organização – Desporto, Saúde e Bem Estar – IPDJ

O Município de Óbidos associou-se, uma vez mais, à Semana Europeia do Desporto (SED) que decorreu entre os dias 23 e 30 de Setembro. Assim, com o intuito de promover o desporto e, por inerência, a atividade física, o programa Óbidos +Ativo desenvolveu, durante a Semana, várias iniciativas desportivas nas escolas do Agrupamento, Complexo Desportivo, Parque da Vila, Barragem do Arnóia, vila de Óbidos e Piscina Municipal.

Ao longo da Semana houve uma temática diária: Dia do Fitness, Desporto e Juventude (dia 23), #Beactive em Família (dia 24), Desporto na Natureza (dia 25), Desporto no Trabalho



(dia 26), Desporto e Bem-Estar (dia 27), Desporto e Arte (dia 28), Desporto Sénior (dia 29) e Dia Europeu do Desporto na Escola (dia 30).

- Congresso MAD

No dia 12 de Outubro de 2022, englobado na programação do FOLIO – Festival Literário Internacional de Óbidos, o município de Óbidos foi o anfitrião do XVI Seminário Município Amigo do Desporto e II Seminário Autarquia Solidária.

Numa parceria com a entidade Cidade Social, responsável pelo desenvolvimento destes programas, Óbidos acolheu mais de 200 participantes, representando mais de 167 municípios.

A cerimónia de abertura contou com a presença de Filipe Daniel, presidente da Câmara Municipal de Óbidos; Margarida Reis, vereadora do Pelouro do Desporto, Saúde e Bem-Estar; Vítor Pataco, presidente do Instituto Português da Juventude e Desporto e de Pedro Mortágua, coordenador Nacional dos programas Município Amigo do Desporto e Autarquia Solidária.

Foi apresentado o II Livro: “Envelhecimento Ativo e Saudável”, com prefácio da vereadora do município de Óbidos. Enquadrado na década 20-30 do Envelhecimento Saudável da ONU, este livro conta com 224 páginas de bons conteúdos, onde participaram 167 municípios.

Seguiram-se apresentações de alguns dos programas desenvolvidos por alguns municípios, onde Óbidos apresentou a Rede Municipal de Percursos Pedestres (Paulo Capinha) e o Festival Óbidos + Ativo (José Vala), e Matosinhos a Prescrição de exercício físico.

Posteriormente foram entregues aos municípios vencedores os vários reconhecimentos relativos ao programa Atividade Física Sénior 2022 e Complexo Desportivo do ano 2022.



- Festival de Insufláveis

Data: 1 de outubro de 2022

Organização – Desporto, Saúde e Bem-Estar

Participantes – 400

No dia 1 de Outubro de 2022, de forma a assinalar o início de um novo ano letivo, o Município de Óbidos com a colaboração da FADL – Federação das Associações Juvenis do Distrito de Leiria e da Associação Óbidos Dance, proporcionou às crianças um dia diferente, cheio de atividade física e diversão.

O espaço exterior do Complexo Desportivo Municipal, das 10h00 às 18h00, foi transformado num Festival de insufláveis. A música e a dança também estiveram presentes durante o Festival, com a animação a cargo dos professores da Óbidos Dance.



- Campeonato Mundial de Hip Hop

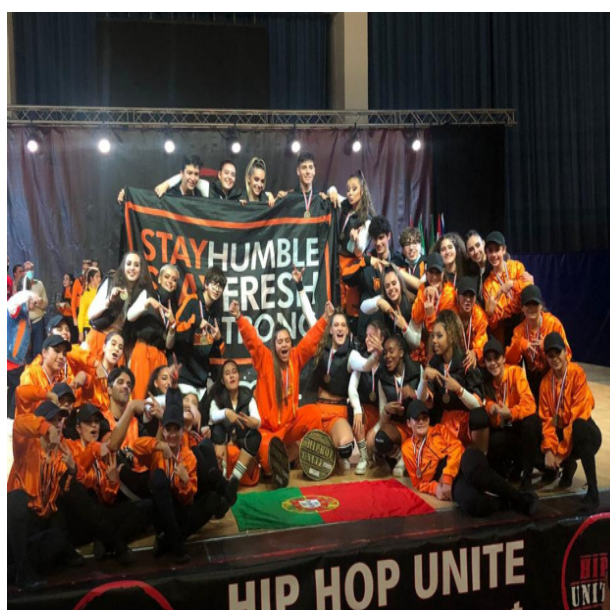
Data: 27 a 29 de outubro de 2022

Organização – Desporto, Saúde e Bem Estar em parceria com Hip Hop Unite, Óbidos Criativa, Oeste CIM e Dance Life Academy

Participantes – 800 atletas e 3000 pessoas no público

O Campeonato Mundial de Hip Hop realizou-se, em 2022, em Óbidos. Entre os dias 27 e 29 de Outubro, o Complexo Desportivo de Óbidos recebeu cerca de 800 atletas provenientes de 10 países do mundo: Portugal, Bélgica, Brasil, Dinamarca, Nova Zelândia, República Checa, Itália, Marrocos, dos Países Baixos e África do Sul.

A Associação Óbidos Dance foi convidada a participar no evento, no último dia de provas, sábado, pelas 13h00. O Campeonato Mundial terminou em grande com a participação do grupo “Putz Grilla” e alguns DJ’s, no último dia, a partir das 23h00, com entrada livre ao público.



- SAÚDE E BEM ESTAR

NUTRIÇÃO

- “Se comeres bem tens mais energia também”

Sessões de educação alimentar aos alunos do pré-escolar e 1º ciclo do Agrupamento de Escolas Josefa de Óbidos, com o objetivo de diminuir os níveis de açúcar simples que são consumidos nos lanches escolares e consequentemente os níveis de obesidade infantil.



- Atelier de Gastronomia Júnior

Sessões de culinária saudável para os alunos do 2º ciclo do Agrupamento de Escolas Josefa de Óbidos, por forma a motivar os alunos a terem um papel ativo na sua alimentação diária e a ensinar-lhes técnicas e confeções saudáveis para os tornar autónomos.



- Brigada da Cantina

Atividade de educação alimentar com todas as turmas de 2º ciclo do Agrupamento de Escolas Josefa de Óbidos, com o objetivo de desmistificar os refeitórios escolares, assim como as refeições que são confeccionadas.



- Rastreio de nutrição

Rastreio de nutrição aos alunos do 1º ciclo inserido no projeto POCOB. Rastreio de nutrição a turmas do 3º ciclo e secundário inserido no Clube de Ciências no âmbito da comemoração do Dia Mundial da Alimentação, por forma a sensibilizar os alunos a manterem uma alimentação saudável.

- POCOB (Programa Óbidos Contra a Obesidade)

Consultas de nutrição aos alunos que se encontram no percentil 97 (Obesidade), com o objetivo de melhorar os níveis de obesidade infantil no concelho de Óbidos.

- Projeto Heróis da Fruta

Sensibilização para o consumo de fruta através do Regime da Fruta Escolar com distribuição semanal de 2 peças de fruta por semana a cada criança do 1º ciclo do ensino e atividades alusivas, com o principal objetivo do combate da má nutrição, através do aumento do consumo escolar de frutas e legumes e da redução da ingestão de alimentos menos saudáveis nos lanches das crianças, comportamentos importantes para a prevenção da obesidade infantil e de outras doenças crónicas como a diabetes.



- Regime da Fruta Escolar

É uma iniciativa de âmbito Europeu, promovida pelo IFAP - Instituto de Financiamento da Agricultura e Pescas, I.P., que permite promover a prática de uma alimentação saudável. Consiste na distribuição 1 peça/dose de fruta e outros produtos hortícolas, duas vezes por semanas aos alunos do 1º ciclo do ensino básico, com o objetivo de aumentar o consumo de hortofrutícolas diariamente das crianças.

- “Receitas com História”

sessão de educação alimentar e culinária saudável aos idosos dos centro de dia/convívio pertencentes ao concelho de Óbidos, com o objetivo de promover escolhas alimentares saudáveis por forma a minimizar e/ou evitar doenças crónicas não transmissíveis, associadas à má alimentação.



- Gabinete Óbidos +

consulta de nutrição aberta e gratuita aos munícipes de Óbidos, assim como aos utentes das piscinas e do programa Melhor Idade, com o objetivo de existir um acompanhamento nutricional individual no combate a patologias como a Obesidade, Diabetes *Mellitus*, Colesterol, entre outras patologias provenientes de uma má alimentação.

- Formação Segurança Alimentar

no início do ano letivo são realizadas ações de formação em cada complexo escolar, pertencentes ao Agrupamento de Escolas Josefa de Óbidos, para os animadores e funcionários com o objetivo de dar indicações técnicas ao nível da segurança alimentar, alergias/intolerâncias alimentar por forma a assegurar a alimentação correta dos alunos, assim como o bom funcionamento dos refeitórios escolares.

- Óbidos + Saúde

com vista, a promoção de bem-estar e qualidade de vida o serviço de Psicologia e o serviço de Nutrição do Município juntam-se num neste projeto para chegarem a todos os munícipes, desde os que não se podem descolar aos que estão mais isolados.

O Município de Óbidos procura dar resposta as necessidades de todos os munícipes sem exceção, através deste projeto. Óbidos + Saúde é um projeto que pretende que os serviços disponíveis de Psicologia e Nutrição cheguem a todos os Munícipes, estando disponíveis sem grandes deslocações da população, sendo a descentralizações dos serviços um objetivo do Município.



- **Psicologia**

- **Consultas de Psicologia Clínica**

Ministradas nas piscinas municipais pela psicóloga do município, Dr^a Joana Duarte, pretende-se promover o bem-estar psicológico dos munícipes e desta forma, contribuir para a melhoria da sua qualidade de vida.

Estas consultas destinam-se a munícipes, funcionam mediante inscrição e marcação prévia.

- **Consultas de Psicologia para Grávidas e Recém - Mamãs**

Uma das preocupações do Município é sem dúvida o incentivo à natalidade. Estas consultas visam promover o bem-estar psicológico das futuras mamãs, assim como ajudar a gerir os diferentes papéis de vida, as mudanças físicas e psicológicas que ocorrem durante este período, prevenir a depressão pós-parto e a promover o vínculo afetivo mãe - bebé e a parentalidade.

Estas consultas destinam-se a munícipes, funcionam mediante inscrição e marcação prévia.

- **Consultas de Apoio ao Processo de Luto**

A perda de uma pessoa significativa surge, muitas vezes, como uma profunda alteração na trajetória de vida de um indivíduo, envolvendo um processo de reconstrução do significado da perda, no qual se reaprende a viver.

Estas consultas destinam-se a munícipes, funcionam mediante inscrição e marcação prévia.

- **Consulta de Aconselhamento Familiar em Situação de Crise**

Todas as famílias atravessam um conjunto de fases de desenvolvimento que implicam a existência de crises esperadas (como a entrada dos filhos na escola, a adolescência, o envelhecimento), e crises inesperadas, como a doença, o desemprego, ou a perda de um ente querido.

Estas consultas destinam-se a munícipes, funcionam mediante inscrição e marcação prévia.

- Grupo terapêutico - Povinhos do Afeto

Este projeto visa combater o isolamento social dos idosos do concelho, juntando as pessoas a tricotar polvinhos e a debater um tema que é lançado no início de cada sessão. A promoção da Saúde Mental é um dos focos deste grupo.

Os polvinhos tricotados destinam-se aos recém-nascidos, prematuros, da unidade de Neonatologia do hospital de Santa Maria.

São vários os benefícios de participar nesta atividade, dos quais se destacam os seguintes: realizar uma atividade de lazer; desenvolver a capacidade criativa; pensar sobre si e o outro; colocar-se no lugar do outro; treino cognitivo; promover a interação social; aprender novas aptidões relacionais; fomentar a coesão e, conseqüentemente, a aceitação; discutir a crença de que os seus problemas são únicos e imutáveis; descobrir pontos em comum e aumentar a auto-estima através do altruísmo e da empatia.



- **Óbidos + Saúde**

Este projeto visa tornar acessível de todos os munícipes, (com dificuldades de deslocação ou em situação de isolamento), as consultas de Psicologia Clínica. Sessões e rastreios nas Juntas de Freguesias, todas as segundas-feiras, das 9:30h às 12h.

- Formação

Administração de formação a Animadores do Agrupamento de Escolas e dos Centros de Convívio.

- Sala Incluir pela Arte

As atividades desenvolvidas no âmbito da Sala Incluir pela Arte, têm como objetivo promover a capacidade crítica e criativa das crianças e contribuir para a compreensão das emoções.

- Atelier Filosofia para crianças

O Atelier Filosofia para Crianças visa desenvolver as capacidades de raciocínio e do pensamento em geral, assim como as capacidades de verbalização do pensamento e aspetos cruciais da construção da comunicação, como o confronto de ideias e a reflexão em grupo. Esta aprendizagem multifacetada da atividade do pensar é feita através da criação de um diálogo e tem como fim promover o pensamento. As crianças são encorajadas a falar, a ouvirem-se umas as outras e a discutirem ideias filosóficas.

2.7.3 COESÃO SOCIAL

Serviços Prestados

Ação Social: 442 atendimentos

CLAIM: 1663 atendimentos

GAE: 3 atendimentos

No âmbito dos programas em vigor, foi efetuada uma alteração ao Regulamento do Enxoval do Recém-Nascido, tendo o mesmo entrado em vigor em 27 de dezembro de 2022.

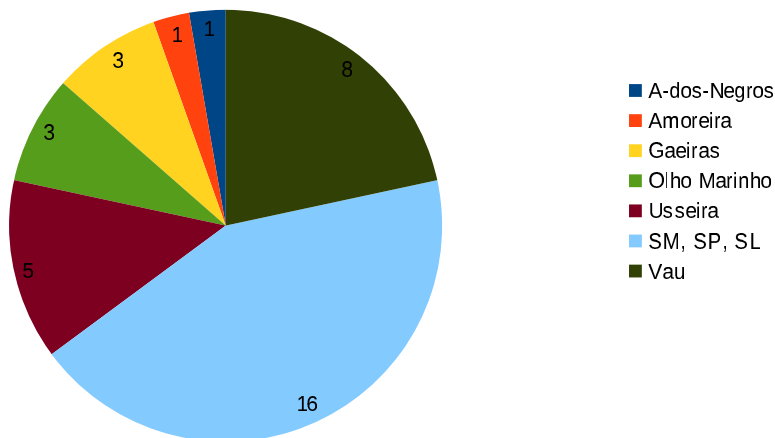
Foi elaborado o novo Regulamento de Atribuição de Tarifas Especiais nos Serviços de Abastecimento de Água e Saneamento de Águas Residuais.

Relativamente ao OBI, foi efetuada alteração ao percurso, por forma a servir melhor os munícipes, sendo o balanço feito pelos usuários, positivo.

Foi apresentado à equipa e Centros de Melhor Idade o “Projeto Abrigo” que deu início às atividades previstas em Janeiro de 2023, este é um projeto de intervenção comunitária, desenvolvido pela Unidade de Saúde Pública Zé Povinho/Unidade de Recursos Assistenciais Partilhados/ Agrupamento de Centros de Saúde Oeste Norte /Município de Óbidos, cujas atividades são dinamizadas na Rede de Centros de Convívio Melhor Idade. Tem como objetivo geral promover a qualidade de vida dos utentes dos Centros de Dia do Programa Melhor Idade do Concelho de Óbidos, ao nível do bem-estar físico, mental e social através do incentivo ao envelhecimento ativo e afetivo.

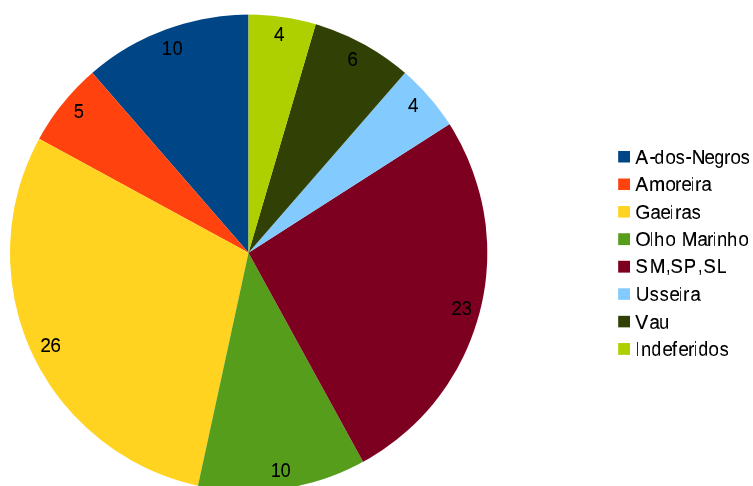
PROGRAMA ABEM: REDE SOLIDÁRIA DO MEDICAMENTO

Apoio Medicamentos



Com o valor total de participação financeira por parte do município no valor de 9005€.

ENXOVAL DO RECÉM-NASCIDO

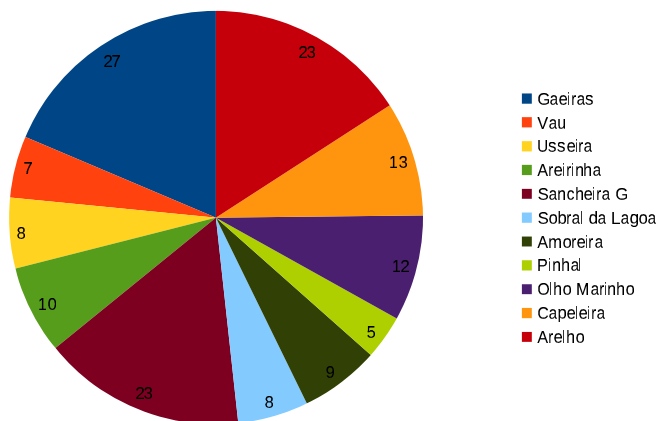


Vales bens de oferta (supermercado)- valor total de 21.185,79€.

Vales bens de oferta (farmácias)- valor total de 37,800€.

MELHOR IDADE

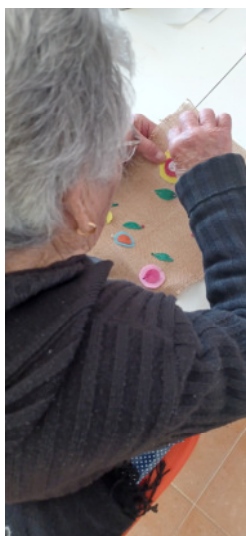
11 CENTROS DE CONVÍVIO COM UM TOTAL DE 145 IDOSOS

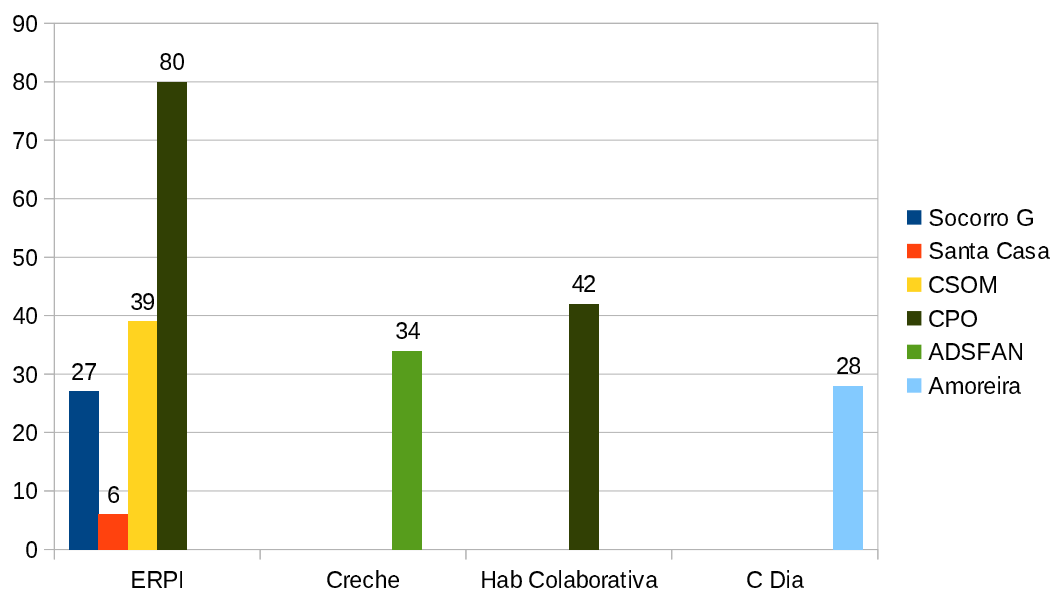


Foram aprovados em 2022, os apoios no âmbito da Medida 1- Apoio Financeiro, a 11 Centros de Convívio com uma dotação orçamental de 132.000€ (1.000€ mensais para cada Centro de Convívio). Da mesma forma foram 3 as Instituições apoiadas no âmbito da Medida 1- Apoio Não Financeiro- cedência de espaços físicos.

Em 2022 frequentaram a Hidrosénior 77 utentes.

Foram dinamizadas, em todas as salas, aulas de ginástica dadas por um professor cedido pelo Município de Óbidos.



CLAS


Nº de reuniões plenárias do CLAS: 2, com 7 pareceres aprovados.

RE-HABITAR

Total de agregados familiares (Af) apoiados 3

Média de idades dos agregados apoiados em 2022: 48 anos.

Freguesia	Número de elementos	Idades dos elementos	Género
Gaeiras	3	51 anos 42 anos 13 anos	Feminino Masculino Masculino
Santa Maria, Sao Pedro e Sobral da Lagoa	2	56 anos 50 anos	Masculino Masculino
Amoreira Santa Maria, Sao Pedro e Sobral da Lagoa	1	80 anos	Masculino

Valor total: 26.378,66€

Gaeiras

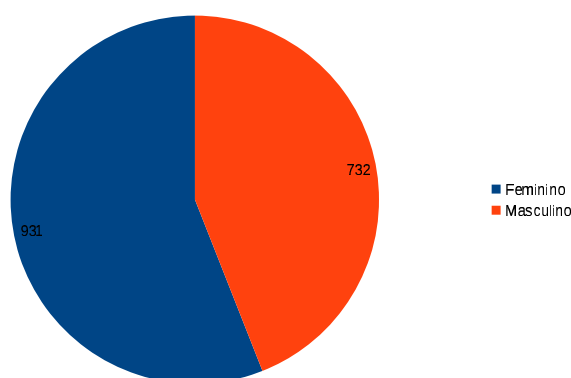


Santa Maria, São Pedro e Sobral da Lagoa:




Relatório de atividades 2022
Número de atendimentos

N.º total de atendimentos 2022	1663
--------------------------------	------

Atendimentos por sexo

Atendimentos por idades

Faixa etária	Percentagem
< 18	10.02
18-25	12.87
26-35	25.09
36-45	20.70
46-55	16.97
56-65	8.85
> 65	5.49

Percentagem de atendimentos por nacionalidade

Nacionalidade	Percentagem de atendimentos
Brasil	29
Guiné Bissau	13
Ucrânia	30
Restantes 33 nacionalidades	28

Percentagem de atendimentos por Concelho

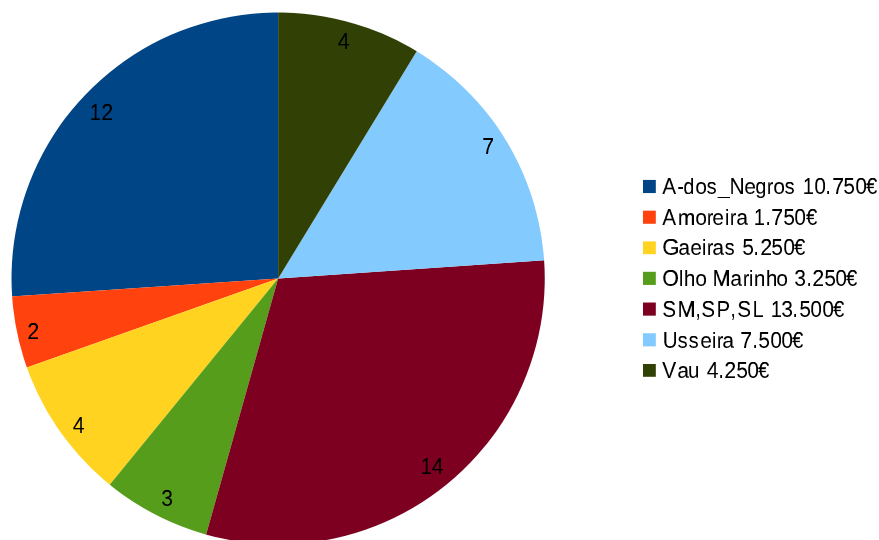
Concelhos	Percentagem de atendimentos
Caldas da Rainha	41
Óbidos	35
Restantes 25 concelhos	24

Tipo de atendimentos

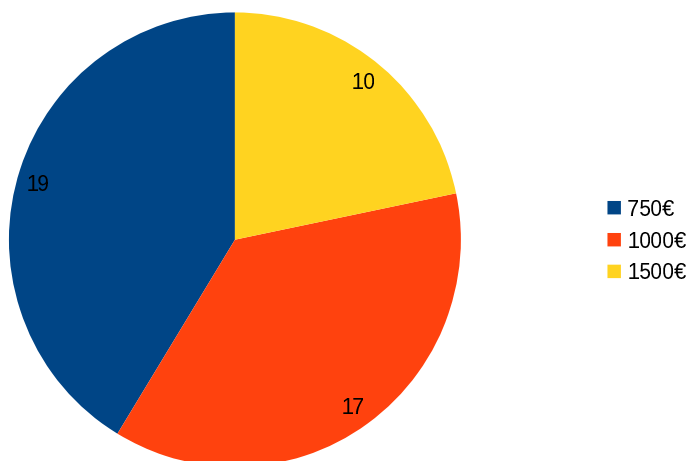
Tipo de atendimento	Percentagem
Deslocação a serviços com o utente	6
Email	14
On-Line	5
Presencial	15
Telefone	60

BOLSAS DE ESTUDO ATRIBUÍDAS NO ANO 2022- ANO LETIVO 2021/2022

Foram atribuídas para o ano letivo 2021/2022 46 bolsas de estudo com o valor total de 46.250€, com valores compreendidos por bolsa entre os 750€, 1000€ e os 1500€, distribuídas da seguinte forma por freguesia:



Distribuição de bolsas por valores atribuídos



Foram excluídas 6 candidaturas por não cumprirem o regulamento (não serem alunos economicamente carenciados).

3. RECURSOS HUMANOS

- CARATERIZAÇÃO DOS RECURSOS HUMANOS**

Efetivos Globais

O Município de Óbidos em 31 de dezembro de 2022 possuía um total de 284 trabalhadores, distribuídos da seguinte forma:

Contagem por grupo de pessoal segundo género

Grupos de Pessoal	Homens	Mulheres	Total	%
Dirigente	3	5	8	2,82
Técnico Superior	21	32	53	18,66
Assistente Técnico	19	37	56	19,72
Assistente Operacional	58	99	157	55,28
Informática	5	0	5	1,76
Outros (GAP/GAV, Fiscal)	4	1	5	1,76
TOTAIS	110	174	284	100,00

GAP – Gabinete de Apoio à Presidência

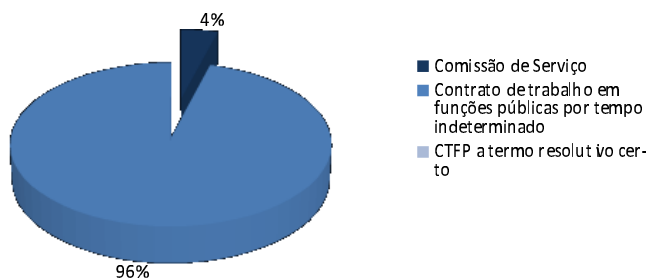
GAV – Gabinete de Apoio à Vereação

Fonte: Balanço Social 2022

Constata-se que a categoria com representação superior a 50% é a de Assistente Operacional.

Sendo considerados 12 trabalhadores em comissão de serviço (Dirigentes, GAP e GAV) e 272 com contrato de trabalho em funções públicas por tempo indeterminado.

Contagem segundo o vínculo



Fonte: Balanço Social 2022

• **Evolução dos Recursos Humanos**

Da análise da evolução anual do número de trabalhadores de 1996 a 2022 concluir-se que o aumento mais significativo ocorreu do ano de 2008 para 2009 altura em que foram transferidas para o Município as competências no âmbito do pessoal não docente afeto às escolas em Óbidos.

Evolução dos Recursos Humanos afetos ao Município de Óbidos, dos anos 1996 a 2022

	Anos																										
	1996	1997	1998	1999	2000	2001	2002	2003	2004	2005	2006	2007	2008	2009	2010	2011	2012	2013	2014	2015	2016	2017	2018	2019	2020	2021	2022
N.º de trabalhadores	99	112	108	118	135	148	182	210	220	242	246	260	272	360	351	345	321	304	292	287	277	271	276	273	254	268	284
Evolução anual		13	-4	10	17	13	34	28	10	22	4	14	12	88	-9	-6	-24	-17	-12	-5	-10	-6	5	-3	-22	14	16

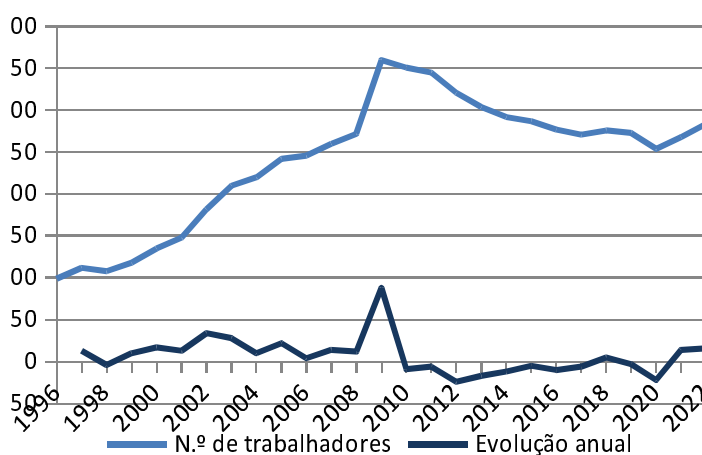
Fonte: Balanço Social dos anos 1996 a 2022

De 2010 a 2017 verificou-se um decréscimo continuado do número de trabalhadores mantendo-se as atribuições e competências do Município.

No final do ano de 2018 comparando com o ano de 2017 deu-se um aumento do número de trabalhadores, mais 5, contudo, apenas mais 4 relativamente ao ano de 2008, ano anterior à transferência de competências na área da Educação.

Nos anos de 2019 e 2020 volta a verificar-se um decréscimo do número de trabalhadores e em 2021 um acréscimo que se mantém em 2022, mais 16 trabalhadores em comparação com o ano de 2021.

Evolução dos Recursos Humanos afetos ao Município de Óbidos



Fonte: Balanço Social dos anos 1996 a 2022

- **Grupo de Pessoal**

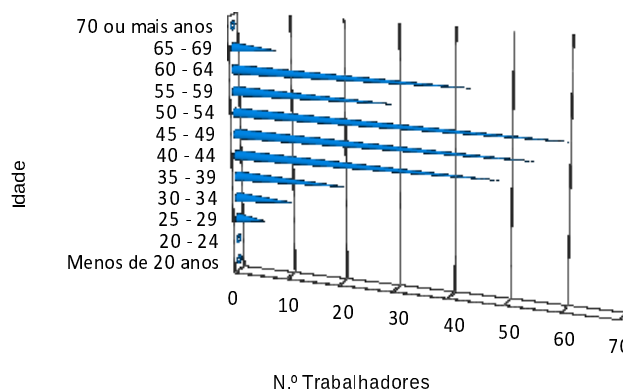
No ano de 2022, verificou-se no total um acréscimo de 16 trabalhadores, resultado da saída de 26 e admissão e/ou regresso de 42 trabalhadores.

A categoria onde se verificou um maior número de entradas foi Assistente Operacional.

- **Estrutura Etária**

Verifica-se que 68 % dos trabalhadores estão distribuídos entre a faixa etária dos 40 – 59 anos; 57 % dos trabalhadores na faixa etária dos 40 – 54 anos; 36 % dos trabalhadores na faixa etária dos 40 – 49 anos, 17 % dos 40 – 44 anos, 26 % dos 55 – 64 anos.

Contagem Segundo Escalão Etário e Género



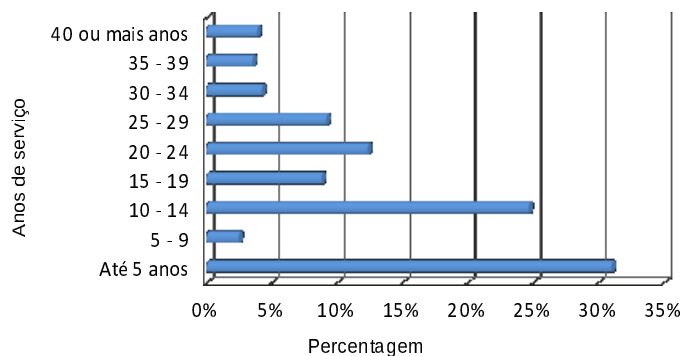
Fonte: Balanço Social 2022

- **Antiguidade na Função Pública**

Este estudo permite apurar que dos trabalhadores do Município, 33% tem menos de 9 anos de antiguidade, com maior incidência na carreira de Assistente Operacional.

Conclui-se ainda que 58 % apresenta um nível de antiguidade até aos 14 anos.

Contagem Segundo Nível de Antiguidade



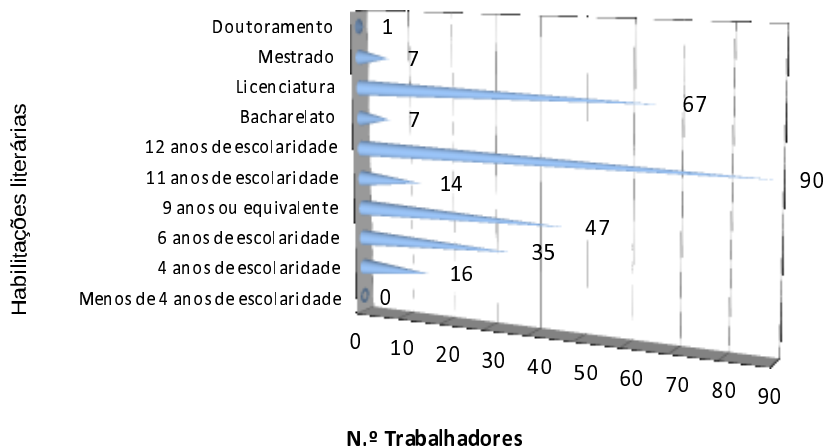
Fonte: Balanço Social 2022

• **Habilitações Académicas**

Na carreira de Assistente Operacional situa-se o nível de instrução mais baixo, 16 trabalhadores possuem apenas o 4.º ano de escolaridade (6 %), 35 o 6.º ano (12%) e 47, o 9.º ano de escolaridade (17%), representando 35 % do total de efetivos.

Nos restantes níveis de escolaridade destacam-se, o 12.º ano com 90 trabalhadores e a Licenciatura com 67 trabalhadores, representando respetivamente 32 % e 24 % do total dos efetivos.

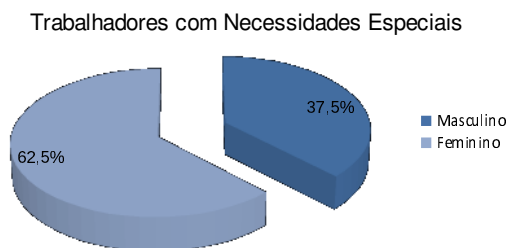
Contagem Segundo Nível Escolaridade e Género



Fonte: Balanço Social 2022

- **Trabalhadores com Necessidades Especiais**

É de 8 o número de trabalhadores beneficiários de redução fiscal em virtude de serem portadores de deficiência a que corresponde uma taxa de cerca de 3 % do total de trabalhadores, sendo 3 trabalhadores do sexo masculino (37,5 %) e 5 do sexo feminino (62,5 %).

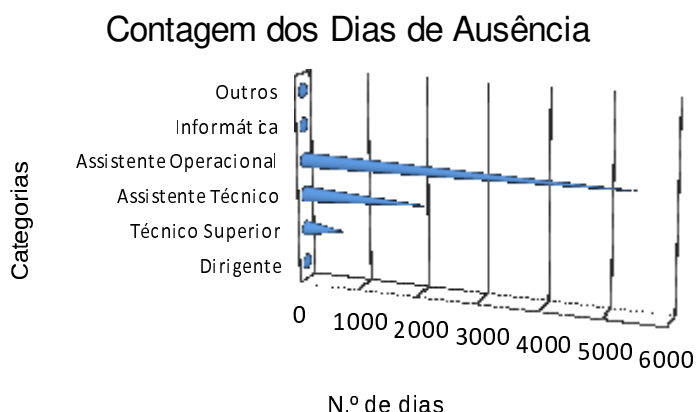


Fonte: Balanço Social 2022

- **COMPORTAMENTO ORGANIZACIONAL**

Absentismo

O nível de absentismo, bem como a análise dos fatores que lhe deram origem constitui um indicador expressivo sobre a situação social da Organização. A doença é a principal causa de absentismo, com 62 %, incidindo principalmente na carreira de Assistente Operacional (59 %).



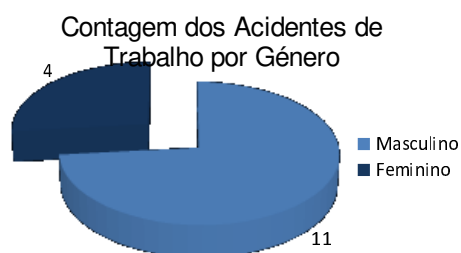
Fonte: Balanço Social 2022

- **Disciplina**

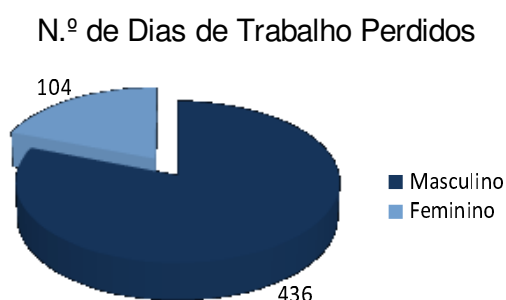
Durante o ano de 2022 não foram instaurados processos disciplinares.

- **Acidentes em Serviço**

Durante o ano de 2022 ocorreram 15 acidentes em serviço, com predominância na carreira de Assistente Operacional. Do total de acidentes resultaram 540 dias perdidos com baixa.



Fonte: Balanço Social 2022



Fonte: Balanço Social 2022

- **Despesas com Pessoal e Outros Encargos**

As despesas com pessoal durante o ano de 2022 foram de 5.511.576,15 €. A remuneração base e outros encargos representam 92 % do total dos encargos e as prestações sociais 5,6 %, onde se incluem o abono de família, subsídio no âmbito da proteção da parentalidade e subsídio de refeição.

Encargos com Pessoal

Encargos com Pessoal	Valor
Remuneração base	4 988 871,89 €
Trabalho extraordinário	62 978,28 €
Outros encargos com pessoal (1)	78 476,93 €
Trabalho por turnos	64 248,15 €
Abono para falhas	5 860,43 €
Ajudas de custo	3 519,80 €
Prestações sociais	307 620,67 €
TOTAL	5 511 576,15 €

Fonte: Balanço Social 2022

- Assistência e Proteção Social**

Durante o ano de 2022 os encargos com a Assistência e Proteção Social são os apresentados no quadro abaixo, verificando-se uma forte comparticipação nas despesas relacionadas com a compra de óculos.

Assistência e Proteção Social

Designação	Valor
A.D.S.E. Óculos	11 590,60 €
A.D.S.E. Estomatologia	6 116,61 €
A.D.S.E. Consultas	6 157,33 €
A.D.S.E. Transportes	284,38 €
A.D.S.E. Exames	4 271,19 €
A.D.S.E. Protese Dentária	4 351,08 €
A.D.S.E. Encargos Saúde	3 039,09 €
Faturas pagas à A.D.S.E. e SNS	183 055,20 €
TOTAL	218 865,48 €

Fonte: Valor pago em comparticipações da ADSE e SNS em 2022

- FORMAÇÃO E QUALIFICAÇÃO DOS RECURSOS HUMANOS**

Formação Profissional

Em 2022, registaram-se 55 participações em ações de formação internas e externas, sendo o número total de ações de formação de 22.

As carreiras com maior número de participações foram as de Técnico Superior e Assistente Técnico com respetivamente 27 e 10 participantes.

O número total de horas despendidas em formação durante o ano de 2022 foi de 586 horas.

Os encargos pagos com a formação durante o citado ano registaram um total de 4 411,50 euros.

- **MOBILIDADE DOS RECURSOS HUMANOS**

Admissão de Pessoal

A mobilidade de recursos humanos e as diversas formas que pode assumir, constitui um dos mais relevantes instrumentos da sua gestão, refletindo de forma clara, o grau de valorização e de motivação dos funcionários, como um fator decisivo na obtenção de melhores níveis de produtividade e eficiência.

Durante o ano de 2022, foram admitidos no Município de Óbidos 10 trabalhadores em mobilidade, 28 por procedimento concursal, 2 por cedência de interesse público e 2 por comissão de serviço.

Saídas de Pessoal

Ao longo do ano de 2022 saíram 26 trabalhadores, dos quais 8 por aposentação, 2 por cessação da comissão de serviço, 1 por denúncia de contrato e 15 por outros motivos.

Motivos de saída	Totais
Aposentação	8
Cessaçãõ da comissão de serviço	2
Fim da cedência de interesse público	0
Denúncia	1
Fim da mobilidade interna	0
Outros (concurso, mobilidade e licença sem remuneração)	15
TOTAIS	26

Fonte: Balanço Social 2022

4. ANÁLISE DA EVOLUÇÃO E EXECUÇÃO ORÇAMENTAL

O Orçamento do Município de Óbidos espelha todas as Receitas e Despesas previstas e efetivamente recebidas e pagas em 2022, resultado da atividade municipal ao longo do ano. Esta atividade traduz-se nos investimentos e atividades mais relevantes referidos nas páginas anteriores, mas também nas despesas de funcionamento, empreitadas, transferências e apoios concedidos ao longo do ano a famílias e instituições. Os mapas e a análise que se seguem, têm por base as demonstrações de relato orçamental, que fazem parte integrante da presente prestação de contas. Nesta perspetiva e à luz do SNC-AP, evidenciam-se os conceitos de saldo corrente, saldo de capital e saldo global, bem como as dívidas por antiguidade de saldos.

QUADRO 1 – ESTRUTURA ORÇAMENTAL

(Euros)

COMPOSIÇÃO	DOTAÇÃO	EXECUÇÃO FÍSICA	EXECUÇÃO FINANCEIRA	% EXEC. FÍSICA	% EXEC. FIN.	% PESO P/ RUBRICA
Receitas Correntes	19 409 020,10	21 883 162,97	21 883 162,97	112,7%	112,7%	92,8%
Receitas de Capital	1 303 245,33	1 235 808,06	1 235 808,06	94,8%	94,8%	5,2%
Outras Receitas	470 063,05	468 425,35	468 425,35	99,7%	99,7%	2,0%
Total das Receitas	21 182 328,48	23 587 396,38	23 587 396,38	111,4%	111,4%	100,0%
Despesas Correntes	15 743 358,35	15 431 453,75	14 249 757,31	98,0%	90,5%	79,1%
Despesas de Capital	5 438 970,13	4 339 039,55	3 753 959,97	79,8%	69,0%	20,9%
Total das Despesas	21 182 328,48	19 770 493,30	18 003 717,28	93,3%	85,0%	100,0%

Fonte: Resumo da Execução da Receita e da Despesa 2022

A execução, quer do Orçamento da Despesa, quer do Plano Plurianual de Investimentos, reflete as orientações legais do Orçamento do Estado para 2022, para além das já previstas na Lei n.º 73/2013 de 3 de setembro (RFAL) na sua atual redação e da Lei dos Compromissos e Pagamentos em Atraso (LCPA), nomeadamente no que respeita às despesas com pessoal, às dívidas a terceiros (pagamentos em atraso) e aos fundos disponíveis.

De salientar que, em 2022, o Município de Óbidos se enquadra no previsto no n.º 5 do artigo 111.º da Lei n.º 75-B/2020, de 31 de dezembro – Lei do Orçamento do Estado para 2022, ou seja, em 2022, as autarquias locais que, em 2021, tenham beneficiado da exclusão do âmbito de aplicação da Lei n.º 8/2012, de 21 de fevereiro, e do Decreto-Lei n.º 127/2012, de 21 de junho, ambos na sua redação atual, mantêm essa exclusão, salvo se, em 31 de dezembro de 2020, não cumprirem os limites de endividamento previstos, respetivamente, no artigo 52.º e no n.º 8 do artigo 55.º da Lei n.º 73/2013, de 3 de setembro, na sua redação atual.

Assim, e uma vez que foram cumpridos os requisitos legalmente exigidos em 2022, o Município de Óbidos deixou de estar obrigado ao cumprimento do cálculo e reporte mensais dos fundos disponíveis. Porém, por questões de prudência e de controlo da despesa, manteve-se o cálculo interno dos fundos disponíveis.

A execução do Orçamento, permite saber de forma global ou com maior detalhe as liquidações de receita, os recebimentos efetivos, os compromissos, as obrigações e os pagamentos efetuados durante o exercício económico de 2022, em termos globais, por tipologia de rubrica orçamental e por unidade orgânica.

A receita cobrada líquida em 2022 foi de 23.587.396,38€, com uma execução financeira de 111,4%. A receita total efetivamente recebida é composta por receitas correntes em 21.883.162,97€, por receitas de capital em 1.235.808,06€ e por outras receitas - reposições não abatidas nos pagamentos e saldo orçamental da gerência anterior de 468.425,35€.

As despesas pagas líquidas totalizaram 18.003.717,28€, com uma execução financeira de 93,3%, desagregada em 14.249.757,31€ de despesas correntes e em 3.753.959,97€ de despesas de investimento. O SNC-AP introduz um novo conceito de "obrigações", que não são mais do que as despesas faturadas.

A Receita cobrada líquida é superior à Despesa paga líquida, o que origina um saldo global positivo (saldo para a gerência seguinte). Numa perspetiva de recebimentos e pagamentos, que é a perspetiva da execução orçamental, apenas referir que para o cálculo dos saldos de gerência apresentados se consideraram apenas os movimentos orçamentais. Com carácter informativo, apresenta-se a evolução dos saldos orçamentais dos últimos cinco anos.

QUADRO 2 – EVOLUÇÃO DOS SALDOS ORÇAMENTAIS

(Euros)

Saldos Orçamentais	2018	2019	2020	2021	2022
Saldo corrente	2 152 614,94	2 492 020,50	2 208 994,34	3 156 029,98	7 633 405,66
Saldo de capital	-2 536 951,65	-2 442 987,66	-2 283 002,27	-2 978 010,71	-2 518 151,91
Saldo global	256 778,41	309 943,21	239 722,98	465 063,05	5 583 679,10

Fonte: Resumo dos fluxos de caixa anual 2018 a 2022

O saldo corrente (receitas correntes – despesas correntes) indica uma tendência crescente para que as receitas correntes sejam, cada vez mais, superiores às despesas correntes. Assim, e tal como se verifica pelo histórico do saldo de capital (receitas de capital – despesas de capital), a tendência será o financiamento de investimentos através de receitas correntes.

Adiante neste relatório poderá verificar-se que a principal fonte de receita corrente são os Impostos diretos, ou seja, receitas próprias. Então, da avaliação dos saldos orçamentais e da composição da estrutura orçamental,

conclui-se que o Orçamento Municipal está alicerçado fundamentalmente em receitas próprias que lhe permite, não só suportar as despesas correntes, mas também assegurar parte do financiamento de investimentos.

A execução orçamental total, *per si*, não permite analisar a estrutura orçamental do Município nem as suas oscilações. Como se pode verificar, ao longo dos últimos 5 anos, registaram-se valores executados muito díspares, que não dependem diretamente da atividade municipal desenvolvida, mas sobretudo da realização financeira de projetos financiados.

Interessa, portanto, analisar com mais pormenor toda a execução e estrutura orçamentais por forma a obter as respostas adequadas à sua evolução.

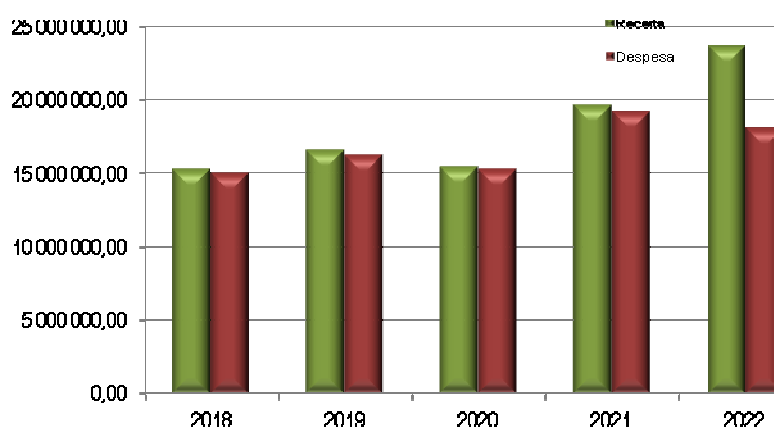
QUADRO 3 – EVOLUÇÃO DA EXECUÇÃO ORÇAMENTAL (€) 2018-2022

(Euros)

Evolução da execução orçamental	2018	2019	2020	2021	2022
Dotação	18 911 083	18 781 213	17 721 124	21 055 288	21 182 328
Receita (Execução)	15 215 807	16 493 099	15 429 431	19 602 744	23 587 396
Receita (Execução %)	80,5%	87,8%	87,1%	93,1%	111,4%
Despesa (Execução)	14 959 029	16 183 156	15 189 708	19 137 681	18 003 717
Despesa (Execução %)	79,1%	86,2%	85,7%	90,9%	85,0%

Fonte: Resumo da execução orçamental anual

GRÁFICO 1 – EVOLUÇÃO DA EXECUÇÃO ORÇAMENTAL (€) 2018-2022



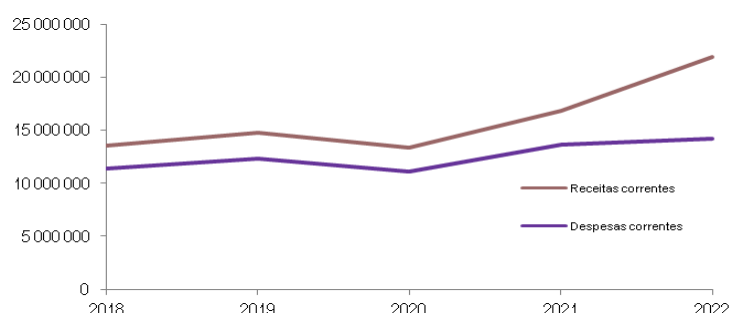
Fonte: Resumo da execução orçamental anual

QUADRO 4 – EVOLUÇÃO DA EXECUÇÃO ORÇAMENTAL CORRENTE 2018-2022

(Euros)

	2018	2019	2020	2021	2022
Receitas correntes	13 586 473	14 806 116	13 329 910	16 808 123	21 883 163
Despesas correntes	11 433 858	12 314 096	11 120 916	13 652 093	14 249 757

Fonte: Resumo da execução orçamental anual

GRÁFICO 2 – EVOLUÇÃO DA EXECUÇÃO ORÇAMENTAL CORRENTE (%) 2018-2022


Fonte: Resumo da execução orçamental anual

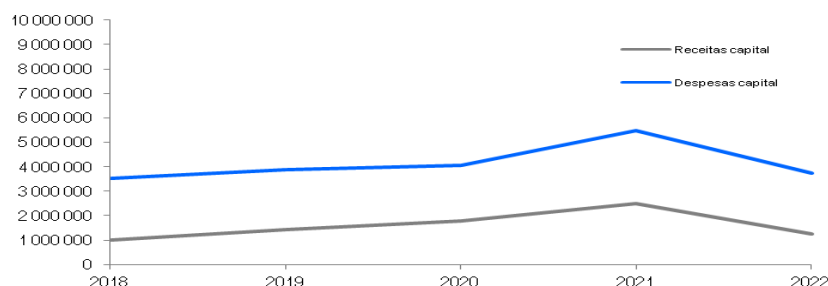
A execução corrente do Orçamento da receita e da despesa tem registado uma evolução controlada, que tem resistido às condições desfavoráveis da realidade nacional e internacional permitindo honrar os compromissos assumidos. No entanto, a descida acentuada das receitas é bastante notória em 2020, fruto da situação pandémica vivida e do conseqüente desacelerar de toda a economia e da sociedade em geral, tendo já registado em 2021 uma tendência de regresso à normalidade. Em 2022, o aumento da receita proveniente dos Impostos é notória, transmitindo a aceleração do mercado no início do ano.

QUADRO 5 – EVOLUÇÃO DA EXECUÇÃO ORÇAMENTAL DE INVESTIMENTO 2018-2022

(Euros)

	2018	2019	2020	2021	2022
Receitas capital	988 219	1 426 073	1 785 790	2 507 577	1 235 808
Despesas capital	3 525 171	3 869 060	4 068 792	5 485 588	3 753 960

Fonte: Resumo da execução orçamental anual

GRÁFICO 3 – EVOLUÇÃO DA EXECUÇÃO – RECEITAS E DESPESAS CAPITAL (€) 2018-2022


Fonte: Resumo da execução orçamental anual

Da análise à execução de investimentos, constata-se que as oscilações ocorridas nos últimos cinco anos se prendem, principalmente, com o planeamento e a execução dos investimentos, bem como com a cadência de aprovação e execução de financiamentos dos vários programas comunitários que está diretamente relacionada com a realização de investimentos.

EXECUÇÃO ORÇAMENTAL DA RECEITA
QUADRO 6 – ESTRUTURA DAS RECEITAS CORRENTES

(Euros)

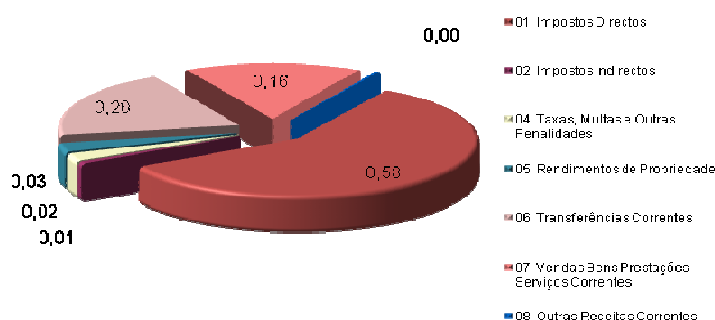
COMPOSIÇÃO	ORÇAMENTADO	EXECUÇÃO	% EXECUÇÃO	% PESO P/ RUBRICA
01. Impostos Diretos	10 045 103,10	12 796 646,12	127,4%	58,5%
02. Impostos Indiretos	143 628,66	146 082,25	101,7%	0,7%
04. Taxas, Multas e Outras Penalidades	399 853,97	468 060,92	117,1%	2,1%
05. Rendimentos de Propriedade	612 300,00	586 048,71	95,7%	2,7%
06. Transferências Correntes	4 797 675,16	4 312 892,04	89,9%	19,7%
07. Vendas Bens Prestações Serviços Correntes	3 329 459,21	3 513 847,57	105,5%	16,1%
08. Outras Receitas Correntes	81 000,00	59 585,36	73,6%	0,3%
Total das Receitas Correntes	19 409 020,10	21 883 162,97	112,7%	100,0%

Fonte: Resumo da execução orçamental 2022

A estrutura orçamental municipal continua a ter por base as receitas próprias - Impostos Diretos e Indiretos, Taxas, Rendimentos de Propriedade e a Venda de Bens e Prestação de Serviços Correntes, que suportam cerca de 80% do Orçamento. A capacidade de gerar receitas suficientes para suportar as despesas correntes está bem patente na execução de 2022, como foi oportuno verificar nos quadros acima, nomeadamente nos saldos

orçamentais. O impacto negativo que a pandemia teve na economia e nas receitas próprias do Município, registou um movimento inverso em 2021 revelando um incremento muito importante no mercado, sobretudo no mercado imobiliário e nas transações sujeitas a IMT.

GRÁFICO 4 - ESTRUTURA DAS RECEITAS CORRENTES



Fonte: Resumo da execução orçamental 2022

Os **Impostos Directos** contabilizam as receitas provenientes do Imposto Municipal sobre Imóveis (IMI), o Imposto sobre Transações Onerosas de Bens (IMT) e o Imposto Único de Circulação (IUC). Não há outras receitas registadas, já que o Município de Óbidos não cobra Derrama há já vários anos.

Os **Impostos Indirectos** e as **Taxas, multas e outras penalidades**, caracterizam-se essencialmente pelas licenças de obras cobradas a empresas (impostos indirectos) e a pessoas individuais (taxas), ocupação da via pública, taxa municipal de direitos de passagem, taxa turística.

De registar que o montante de 230.680€ cobrado a título de Taxa Turística contribuiu para “anular” o diferencial que existe com os custos ao nível de dos setores do Turismo e Património Cultural, Limpeza urbana, Jardinagem e Espaços Verdes, e que se traduziu na aquisição de serviços de manutenção e caiações na Vila, aquisição de flores e floreiras, aquisição de tecnologia para expansão da rede wi-fi até à Porta da Talhada, aquisição de sensores para ampliação do sistema de contagem de pessoas e viaturas e serviços de limpeza urbana e dos sanitários públicos.

Como **Rendimentos de Propriedade**, também com valor significativo nas receitas correntes, registam-se as rendas trimestrais da concessão à EDP das infraestruturas de iluminação pública do Concelho.

Nas **Transferências Correntes** executam-se os montantes relativos às transferências do Orçamento do Estado, bem como o financiamento no âmbito do Anexo V do Contrato de Educação e Formação Municipal (contrato interadministrativo) celebrado com o Ministério da Educação e Ciência e do Fundo de Financiamento da Descentralização (FFD) - Educação, em vigor a partir de julho. As restantes áreas, da Saúde e Acção Social, não foram descentralizadas em 2022.

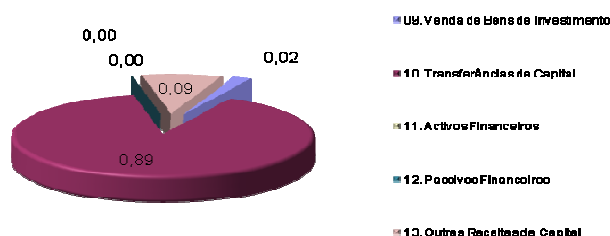
A **venda de bens e serviços** regista a receita proveniente da cobrança de águas, saneamento e resíduos sólidos, da prestação de serviços desportivos (piscinas e complexo desportivo), refeições escolares, transportes escolares, programa Crescer Melhor e rendas de edifícios.

QUADRO 7 – ESTRUTURA DAS RECEITAS DE CAPITAL

(Euros)

COMPOSIÇÃO	ORÇAMENTADO	EXECUÇÃO	% EXECUÇÃO	% PESO P/ RUBRICA
09. Venda de Bens de Investimento	137 985,20	23 400,00	17,0%	1,9%
10. Transferências de Capital	1 013 708,26	1 104 307,61	108,9%	89,4%
11. Ativos Financeiros	2 100,00	0,00	0,0%	0,0%
12. Passivos Financeiros	101,00	0,00	0,0%	0,0%
13. Outras Receitas de Capital	149 350,87	108 100,45	72,4%	8,7%
Total das Receitas de Capital	1 303 245,33	1 235 808,06	94,8%	100,0%
15. Reposições não Abatidas nos Pagamentos	5 000,00	3 362,30	67,2%	0,3%
16. Saldo da Gerência anterior	465 063,05	465 063,05	100,0%	37,6%
Total das Outras Receitas	470 063,05	468 425,35	99,7%	37,9%

Fonte: Resumo da execução orçamental 2022

GRÁFICO 5 – ESTRUTURA DAS RECEITAS DE CAPITAL


Fonte: Resumo da execução orçamental 2022

As receitas de capital caracterizaram-se por rendimentos com origem externa, como sejam as transferências do Orçamento do Estado (FEF de capital) e os financiamentos externos (comunitários e nacionais). A venda de imóveis também se enquadra nesta rubrica, com a alinação dos prédios rústicos artº. 45, secção 1Q e artº. 46 secção 1Q, ambos da União de Freguesias de Santa Maria, São Pedro e Sobral da Lagoa.

A previsão da receita de Transferências de Capital, designadamente, das receitas provenientes de fundos comunitários (Mais Centro – Portugal 2020) teve por base as candidaturas aprovadas e em curso durante o ano 2022, nomeadamente, a Praça da Criatividade (acertos para aumento do valor do financiamento), Complexo Industrial Vinícola de A-da-Gorda, Reabilitação do Centro Municipal de Proteção Civil e Reforço da Competitividade e do Turismo.

QUADRO 8 – EXECUÇÃO ORÇAMENTAL DA RECEITA 2021-2022

(Euros)

Designação	2021	2022	Variação €	Variação %	Peso no total da Receita
Receitas Correntes	16 808 122,54	21 883 162,97	5 075 040,43	30,2%	92,8%
Receitas de Capital	2 507 577,48	1 235 808,06	-1 271 769,42	-50,7%	5,2%
Outras Receitas	287 043,78	468 425,35	181 381,57	63,2%	2,0%
Total das Receitas	19 602 743,80	23 587 396,38	3 984 652,58	20,3%	100,0%

Fonte: Resumo da execução orçamental 2021 e 2022

EXECUÇÃO ORÇAMENTAL DA DESPESA

QUADRO 9 – ESTRUTURA DAS DESPESAS CORRENTES

(Euros)

COMPOSIÇÃO	Dotação	Execução Física	Execução Financeira	% Exec. Física	% Exec. Financeira	% PESO P/ RUBRICA
01. Despesas com Pessoal	5 738 640,36	5 651 523,89	5 511 576,15	98,5%	96,0%	38,7%
02. Aquisição de Bens e Serviços	7 891 701,85	7 734 694,17	6 727 032,69	98,0%	85,2%	47,2%
03. Juros e Outros Encargos	107 527,95	105 132,24	104 864,00	97,8%	97,5%	0,7%
04. Transferências Correntes	1 313 062,90	1 275 053,00	1 263 203,51	97,1%	96,2%	8,9%
05. Subsídios	451 000,00	451 000,00	451 000,00	100,0%	100,0%	3,2%
06. Outras Despesas Correntes	241 425,29	214 050,45	192 080,96	88,7%	79,6%	1,3%
Total das Despesas Correntes	15 743 358,35	15 431 453,75	14 249 757,31	98,0%	90,5%	100,0%

Fonte: Resumo da execução orçamental 2022

Da análise à execução física (compromissos) das **despesas correntes**, pode-se verificar que esta se situa nos 98% da dotação orçamental, enquanto a execução financeira (pagamentos) corresponde a 90,5%. A execução física próxima da dotação orçamental é o resultado de um controlo eficaz sobre a despesa e do cumprimento das exigências legais em matéria de compromissos e de fundos disponíveis. Embora de forma opcional, por não se enquadrar no âmbito da LCPA em 2022, o procedimento de controlo da despesa manteve-se e verificou-se eficaz.

A diferença entre a execução financeira e a execução física corresponde a faturação por pagar e a despesa que está comprometida, mas que poderá não estar ainda faturada. Ou seja, esta diferença não corresponde diretamente à dívida de curto prazo. O conceito de “obrigações”, que corresponde ao valor dos compromissos já faturados foi introduzido pelo SNC-AP nos mapas de execução orçamental e permite aferir a dívida orçamental.

Na execução da despesa corrente, o maior peso recai nas despesas com pessoal e nas aquisições de bens e serviços. Estas duas rubricas sintetizam as despesas de funcionamento corrente do Município e, sobretudo as despesas com pessoal, não podem ser diretamente proporcionais ao total da despesa.

As despesas com pessoal incluem as despesas com os eleitos locais, o pessoal “do quadro”, pessoal contratado a termo certo e pessoal e qualquer outra situação. Do pessoal em regime de contrato individual de trabalho (pessoal do quadro), fazem parte todos os colaboradores afetos à Educação considerados como Pessoal não Docente, que transitaram para a tutela municipal com a entrada em vigor do contrato Interadministrativo n.º 557/2015.

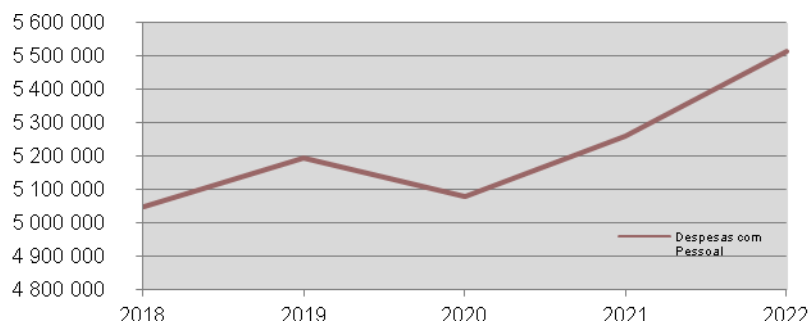
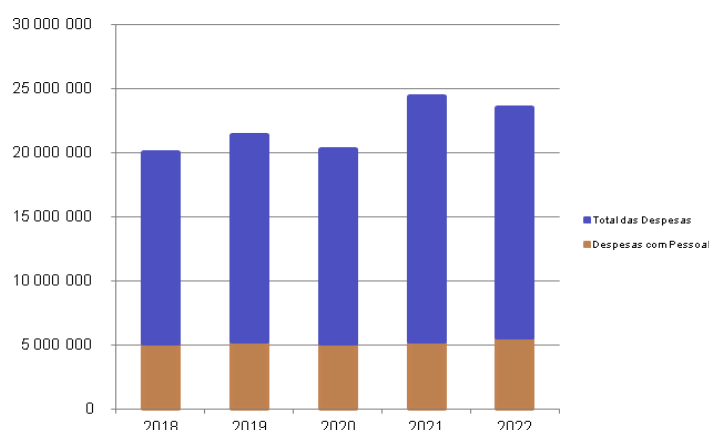
As despesas com pessoal têm sofrido poucas oscilações e não são diretamente proporcionais ao total da despesa, pelo que não será correto estabelecer esta comparação.

QUADRO 10 – EVOLUÇÃO DAS DESPESAS COM PESSOAL NO TOTAL DA DESPESA 2018-2022

(Euros)

Designação	2018	2019	2020	2021	2022
Despesas com Pessoal	5 046 613	5 191 633	5 078 202	5 259 484	5 511 576
Total das Despesas	14 959 029	16 183 156	15 189 708	19 137 681	18 003 717
% Pessoal/Total Despesa	33,74%	32,08%	33,43%	27,48%	30,61%

Fonte: Resumo da execução orçamental anual

GRÁFICO 6 – EVOLUÇÃO DAS DESPESAS COM PESSOAL 2018-2022 (€)

GRÁFICO 7 – EVOLUÇÃO DAS DESPESAS COM PESSOAL NO TOTAL DA DESPESA (€)


As despesas gerais de funcionamento do Município de Óbidos estão incluídas na **AQUISIÇÃO DE BENS E SERVIÇOS** correntes, como sejam a eletricidade, comunicações fixas e móveis, seguros, assistência técnica, material de escritório e de limpeza, consumíveis de informática, entre outros. Estas despesas apenas se encontram dotadas no orçamento da despesa, não tendo qualquer influência no Plano de Atividades (mais relevantes) – PAM nem no Plano Plurianual de Investimentos – PPI.

Para além dessas despesas, o orçamento inclui todas as restantes despesas do Município, pelo que esta rubrica registará todas as aquisições de bens e serviços referentes ao funcionamento geral, acima referidas, bem como as despesas inerentes aos programas sociais, educação, ação social, armazéns, água, saneamento, RSU e ambiente.

As **TRANSFERÊNCIAS CORRENTES** refletem os apoios às Freguesias no âmbito dos contratos interadministrativos para os transportes e cobrança de recibos de águas e do programa Crescer Melhor, os protocolos com os parceiros dos programas sociais, os subsídios às coletividades e associações desportivas, para além dos apoios às famílias (carenciadas e enoval do recém-nascido) e particulares (bolsas), todos com

papel relevante na concretização de diversas ações e programas que, sem a intervenção de terceiros, certamente não conseguiriam maximizar os benefícios às populações.

Em 2022 celebrou-se um contrato programa com a empresa municipal Óbidos Criativa, EM, pelo que a rubrica de **SUBSÍDIOS** inclui a execução deste contrato no valor de 437.000€.

Nas **OUTRAS DESPESAS CORRENTES** são consideradas as despesas que não se enquadram noutras rubricas anteriores, a saber, restituições de cauções de água, pagamento de IVA, indemnizações a municípios e imposto sobre o rendimento de capitais (contas bancárias).

COMPOSIÇÃO	Dotação	Execução Física	Execução Financeira	% Exec. Física	% EXECUÇÃO	% PESO / RUBRICA
07. Aquisição de Bens de Capital	3 689 251,48	2 913 931,86	2 379 527,38	79,0%	64,5%	63,4%
08. Transferências de Capital	1 136 478,66	814 673,35	763 998,25	71,7%	67,2%	20,4%
09. Ativos Financeiros	0,00	0,00	0,00	0,0%	0,0%	0,0%
10. Passivos Financeiros	613 139,99	610 434,34	610 434,34	99,6%	99,6%	16,3%
11. Outras Despesas de Capital	100,00	0,00	0,00	0,0%	0,0%	0,0%
Total das Despesas de Capital	5 438 970,13	4 339 039,55	3 753 959,97	79,8%	69,0%	100,0%

Fonte: Resumo da execução orçamental anual

As **AQUISIÇÕES DE BENS DE CAPITAL** correspondem aos projetos e ações definidos no Plano Plurianual de Investimentos, onde se incluem as empreitadas financiadas por fundos comunitários.

Nas **TRANSFERÊNCIAS DE CAPITAL** podemos encontrar registados os acordos de execução e os contratos interadministrativos para apoio à aquisição de viaturas e para obras com estudo prévio celebrados com as freguesias.

Os **ATIVOS FINANCEIROS** espelham as novas participações/subscrições de capital (investimentos financeiros), que não existiram em 2022.

Os **PASSIVOS FINANCEIROS** refletem as amortizações de empréstimos de médio e longo prazo.

QUADRO 12 – EXECUÇÃO DO ORÇAMENTO DA DESPESA 2021-2022

(Euros)

Designação	2021	2022	Variação €	Variação %	Peso no total da Despesa
Despesas Correntes	13 652 092,56	14 249 757,31	597 664,75	4,38%	79,15%
Despesas de Capital	5 485 588,19	3 753 959,97	-1 731 628,22	-31,57%	20,85%
Total das Despesas	19 137 680,75	18 003 717,28	-1 133 963,47	-5,93%	100,00%

Fonte: Resumo da execução orçamental anual

As despesas correntes aumentaram cerca de 4%, em termos de valores pagos, o que traduz o retorno à normalidade da atividade municipal.

As despesas de capital, com um decréscimo de 31,57%, correspondem sobretudo à execução em fase final de investimentos e amortização de empréstimos.

EXECUÇÃO DO PLANO PLURIANUAL DE INVESTIMENTOS

QUADRO 13 – EXECUÇÃO DO PLANO PLURIANUAL DE INVESTIMENTOS

(Euros)

EXECUÇÃO DO PLANO PLURIANUAL DE INVESTIMENTOS

Objectivo	Projecto Acção				Previsão da Despesa		Execução Orçamental				Execução	
	Ano	Tipo	Núm	Descrição	Dotação Inicial	Dotação Final	Cabimento	Compromisso	Faturado	Pagamento	Física %	Fin %
.1.1.	2008	I	4	Comparticipação Comunidade Intermunicipal do Oeste (Oeste CIM)	58 000,00 €	8 090,74 €	8 067,10 €	8 067,10 €	8 067,10 €	8 067,10 €	100%	100%
.1.1.	2008	I	5	Amortização de Empréstimos	352 384,56 €	351 911,01 €	349 205,36 €	349 205,36 €	349 205,36 €	349 205,36 €	99%	99%
.1.1.	2013	I	1	Amortização do Empréstimo PAEL	261 228,98 €	261 228,98 €	261 228,98 €	261 228,98 €	261 228,98 €	261 228,98 €	100%	100%
.1.1.	2008	I	6	Aquisição de terrenos	100,00 €	100,00 €					0%	
.1.1.	2022	I	10	Aquisição do Convento de São Miguel		180 000,00 €					0%	
.1.1.	2008	I	8	Equipamento administrativo	20 000,00 €	25 000,00 €	23 495,83 €	23 495,83 €	10 681,07 €	10 600,31 €	94%	94%
.1.1.	2008	I	9	Equipamento diverso	10 000,00 €	203 453,00 €	202 318,94 €	170 338,94 €	163 034,51 €	163 034,51 €	84%	84%
.1.1.	2008	I	11	Restituições	100,00 €	100,00 €					0%	
.1.2.	2008	I	18	Aquisição de hardware	36 960,00 €	120 390,00 €	116 938,27 €	114 576,78 €	114 281,58 €	114 281,58 €	95%	95%
.1.2.	2008	I	19	Aquisição de software	5 000,00 €	36 000,00 €	27 486,34 €	21 434,74 €	21 434,74 €	21 434,74 €	60%	60%
.1.3.	2022	I	1	Reparação e Manutenção		10 000,00 €	9 350,69 €	9 350,69 €	491,91 €	491,91 €	94%	
.1.3.	2008	I	34	Aquisição	100,00 €	95 338,00 €	95 337,54 €	95 337,54 €	93 582,33 €	93 582,33 €	100%	99%
.1.3.	2008	I	35	Reparação e Manutenção	15 000,00 €	64 500,00 €	64 472,13 €	64 472,13 €	46 642,96 €	46 642,96 €	100%	99%
.1.3.	2008	I	36	Locação de Material de Transporte	27 000,00 €	29 560,00 €	29 114,54 €	29 114,54 €	16 564,02 €	16 564,02 €	98%	99%
.1.3.	2008	I	37	Locação de Outros Bens	38 000,00 €	33 330,00 €	33 329,31 €	33 329,31 €	22 669,26 €	22 669,26 €	100%	99%
.1.4.	2008	I	38	Construção e manutenção de Edifícios Municipais	70 000,00 €	77 850,00 €	76 749,68 €	76 749,68 €	76 749,68 €	76 749,68 €	99%	99%
.1.4.	2008	I	39	Construção e manutenção de Outros Edifícios	20 000,00 €	3 950,00 €					0%	
.1.4.	2019	I	1	Construção do novo Quartel da GNR	585 000,00 €	15 501,34 €	15 498,00 €	15 498,00 €	15 498,00 €	15 498,00 €	100%	100%
.1.4.	2020	I	1	Requalificação da Extensão de Saúde de Óbidos	222 000,00 €	222 000,00 €	221 964,00 €	221 964,00 €	50 381,11 €	50 381,11 €	100%	99%
.1.4.	2008	I	40	Materiais e Equipamentos	16 400,00 €	21 400,00 €	16 012,63 €	16 012,63 €	16 012,63 €	16 012,63 €	75%	75%
.1.4.	2008	I	41	Ferramentas e Utensílios	7 000,00 €	1 000,00 €	395,53 €	395,53 €	395,53 €	395,53 €	40%	40%
.1.1.	2008	I	50	Construção/Remodelação e Ampliação de Creches e Jardins de Infância	61 500,00 €	2 000,00 €	1 168,50 €	1 168,50 €	1 168,50 €	1 168,50 €	58%	58%
.1.1.	2008	I	52	Remodelação/Conservação de Escolas	15 000,00 €	2 000,00 €					0%	
.1.1.	2008	I	53	Manutenção e Aquisição de Equipamento	15 000,00 €	8 000,00 €	6 600,70 €	6 600,70 €	6 600,70 €	6 600,70 €	83%	83%
.1.1.	2008	I	54	Aquisição de Mobiliário	1 000,00 €	1 000,00 €	557,00 €	557,00 €	557,00 €	557,00 €	56%	56%

.1.1.	2008	I	60	Aquisição de Hardware	1 000,00 €	842,55 €	842,55 €	842,55 €	842,55 €	842,55 €	100%	10
.1.1.	2008	I	61	Aquisição de Software	1 000,00 €	1 000,00 €					0%	
.2.	2018	I	1	Programa de atribuição de apoios a instituições com intervenção social Investimentos	1 000,00 €	78 000,00 €	78 000,00 €				0%	
.2.	2015	I	12	Requalificação do complexo industrial vinícola de AdaGorda em área de serviços, comércio e investigação agrícola Espaço Memória	185 000,00 €	205 500,00 €	197 470,96 €	197 470,96 €	120 153,49 €	120 153,49 €	96%	
.2.	2015	I	13	Reabilitação da Casa dos Seixos na Amoreira	480 000,00 €	503 000,00 €	464 897,39 €	464 897,39 €	444 681,20 €	444 681,20 €	92%	
.2.	2022	I	7	Apetrechamento do Complexo Industrial Vinícola e da Casa dos Seixos		92 250,00 €					0%	
.1.1.	2018	I	2	Intervenções em Habitação Social Degradada Parceria com entidades	20 000,00 €	26 378,66 €	26 378,66 €	26 378,66 €	26 378,66 €	26 378,66 €	100%	10
.2.1.	2008	I	71	Requalificação Urbana em vários Locais do Concelho	120 000,00 €	104 700,00 €	99 780,01 €	99 780,01 €	70 933,96 €	70 933,96 €	95%	
.2.1.	2017	I	5	Praça da Criatividade Requalificação da entrada da Vila de Óbidos	200 000,00 €	448 570,00 €	443 550,63 €	443 550,63 €	367 439,18 €	367 439,18 €	99%	
.2.1.	2022	I	8	Requalificação do parque de estacionamento dos Arrifes		12 607,50 €					0%	
.2.1.	2022	I	9	Construção de WC público no parque de estacionamento dos Arrifes		10 209,00 €					0%	
.2.2.	2008	I	75	Elaboração de PMOT'S	1 000,00 €	25 990,00 €	21 894,00 €	21 894,00 €			84%	
.3.	2008	I	82	Manutenção da Rede de Águas Residuais	50 000,00 €	32 440,00 €	32 438,39 €	32 438,39 €	29 788,97 €	29 788,97 €	100%	
.3.	2008	I	84	Construção/Ampliação/Reparação da Rede	15 000,00 €	13 000,00 €	10 857,21 €	10 857,21 €	10 857,21 €	10 857,21 €	84%	
.3.	2008	I	86	Material Diverso para Saneamento	13 000,00 €	18 000,00 €	3 660,20 €	3 660,20 €	3 660,20 €	3 660,20 €	20%	
.4.	2008	I	87	Equipamento manutenção e telegestão do Sistema de Abastecimento de Águas	1 000,00 €	3 000,00 €	349,81 €	349,81 €	349,81 €	349,81 €	12%	
.4.	2008	I	88	Construção/ampliação/reparação da rede de abastecimento de águas	5 000,00 €	5 000,00 €	3 104,94 €	3 104,94 €	3 104,94 €	3 104,94 €	62%	
.4.	2008	I	90	Material diverso para água	45 000,00 €	41 000,00 €	27 109,55 €	27 109,55 €	20 150,79 €	18 003,33 €	66%	
.5.	2008	I	92	Aquisição e reparação de contentores e receptáculos	7 000,00 €	7 000,00 €	5 584,69 €	5 584,69 €	4 772,40 €	4 772,40 €	80%	
.2.	2008	I	121	Mobiliário e equipamento	1 000,00 €	1 000,00 €					0%	
.2.	2008	I	122	Infraestruturas desportivas	150 000,00 €	70 000,00 €	39 218,88 €	39 218,88 €	39 218,88 €	39 218,88 €	56%	
.2.	2015	I	25	Aquisição e manutenção de equipamentos desportivos	8 000,00 €	20 500,00 €	11 118,48 €	11 118,48 €	11 118,48 €	11 118,48 €	54%	
.2.	2022	I	2	PDR202010.2.1.6FEADER068661 Renovação de Aldeias Rede Municipal de miradouros e bikeparking		20 700,00 €	19 760,69 €	19 760,69 €	10 528,31 €	10 528,31 €	95%	
.2.	2022	I	3	MAR200480S3FEAMP000574 As aves como Meio de Proteção da Biodiversidade da Lagoa de Óbidos		55 000,00 €					0%	
.2.	2022	I	4	MAR200480S3FEAMP000401 Lagoa de ÓbidosReforço para a Competitividade do Turismo		59 740,09 €	7 902,75 €	7 902,75 €			13%	
.1.	2008	I	135	Infraestruturas eletricas no concelho	127 200,00 €	144 330,00 €	141 461,73 €	141 461,73 €	141 461,73 €	141 461,73 €	98%	
.1.	2008	I	136	Material eletrico diverso	5 000,00 €	16 000,00 €					0%	
.1.1.	2008	I	140	Viadutos, arruamentos e obras complementares	20 000,00 €	51 000,00 €	36 007,98 €	36 007,98 €	28 537,67 €	28 537,67 €	71%	
.1.1.	2008	I	142	Correção e beneficiação de estradas e caminhos	50 000,00 €	116 000,00 €	30 987,73 €	30 987,73 €	30 987,73 €	30 987,73 €	27%	
.1.1.	2014	I	28	Pavimentação de diversos arruamentos no concelho	520 000,00 €	448 500,00 €	410 777,13 €	410 777,13 €	386 422,57 €	386 422,57 €	92%	

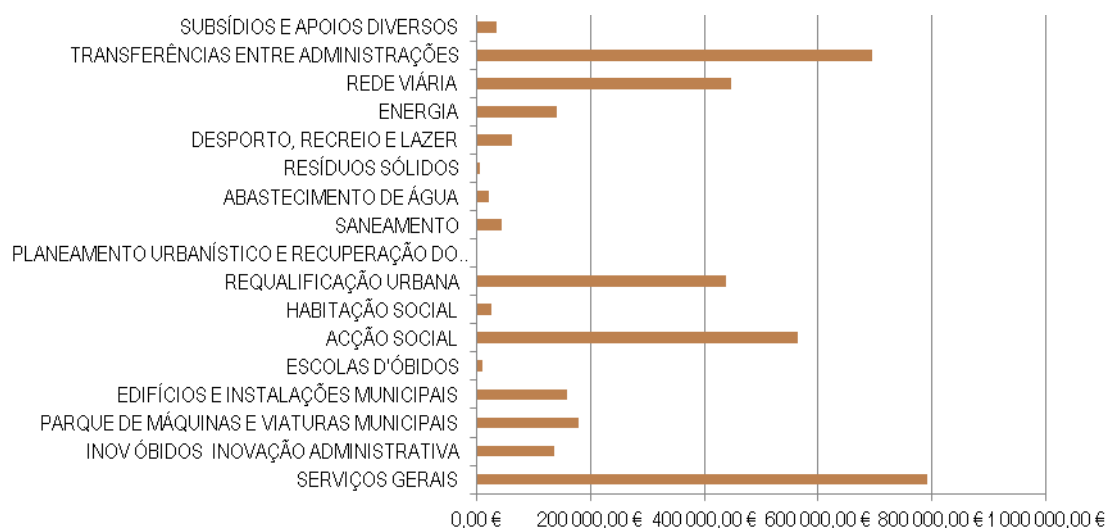
.1.1.	2008	I	148	Sinalização vertical e marcas rodoviárias	20 000,00 €	10 000,00 €	4 759,62 €	4 759,62 €			48%	
	2008	I	149	Acordos de Execução	620 000,00 €	641 209,26 €	613 256,76 €	613 256,76 €	613 256,76 €	613 256,76 €	96%	
	2008	I	150	Outras transferências de capital	5 000,00 €	5 000,00 €					0%	
	2017	I	3	Contrato interadministrativos	150 000,00 €	302 400,00 €	92 342,67 €	92 342,67 €	81 081,32 €	81 081,32 €	31%	
.2.	2008	I	152	Subsídios de capital diversos	30 500,00 €	75 100,00 €	74 628,16 €	74 628,16 €	35 214,41 €	35 214,41 €	99%	
.2.	2008	I	158	Entidades Empresariais Municipais EEM	100,00 €	100,00 €					0%	
.2.	2010	I	11	OBITEC Capital	100,00 €	100,00 €					0%	
.2.	2018	I	6	Cedência de imóvel em direito de superfície	100,00 €	100,00 €					0%	
TOTAL EXECUÇÃO PPI					4 688 773,54 €	5 438 970,13 €	4 457 432,64 €	4 339 039,55 €	3 756 188,19 €	3 753 959,97 €	79,78%	69,1

Fonte: Execução do PPI 2022

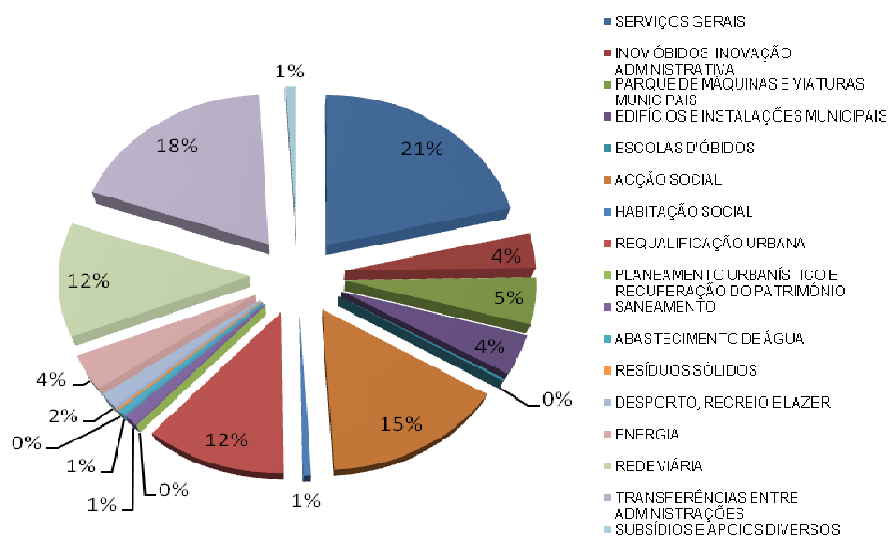
A execução do Plano Plurianual de Investimentos evidencia a despesa inerente aos investimentos realizados nas várias áreas de atividade do município, remetendo-se o seu detalhe para o mapa de Demonstração da Execução do Plano Plurianual de Investimentos.

A execução do PPI reflete os investimentos que correspondem às despesas de capital da Execução orçamental da despesa.

GRÁFICO 9 – EXECUÇÃO DO PPI POR ATIVIDADES E VALOR ABSOLUTO



Fonte: Demonstração da Execução do PPI 2022

GRÁFICO 10 – EXECUÇÃO PERCENTUAL DO PPI POR ATIVIDADES


Fonte: Demonstração da Execução do PPI 2022

INDICADORES ORÇAMENTAIS

O desempenho das entidades públicas, em particular os municípios e as freguesias, deve ser analisado numa perspetiva de que estas entidades proporcionam serviços que os cidadãos necessitam, o que pode dificultar a reflexão dos resultados orçamentais e financeiros de forma adequada. Os indicadores de desempenho podem, portanto, constituir uma fonte de informação complementar.

Os indicadores orçamentais, após toda a análise da execução orçamental, permitem corroborar e sintetizar a informação. Senão, vejamos que um grau de execução da receita e da despesa elevados espelham uma previsão de recebimentos e de pagamentos concretizável e adequada à realidade e estrutura orçamental.

O grau de realização das liquidações e das obrigações, muito próximo de execução plena permite conferir uma dívida de e a terceiros com pouca expressividade. Este assunto será detalhado no ponto seguinte, da Situação Económica e Financeira.

Indicadores	Formula de calculo	2021	2022
Grau de execução orçamental da Receita (%)	Receita cobrada líquida/Previsões corrigidas	93,1%	111,4%
Grau de execução orçamental da Despesa (%)	Despesa paga líquida/Dotações corrigidas	90,9%	85,0%
Saldo corrente	Receita corrente-Despesa corrente	3 156 029,98	7 633 405,66
Saldo de capital	Receita de capital - Despesa de capital	-2 978 010,71	-2 518 151,91
Saldo primário	Receita efetiva - Despesa efetiva + Juros e outros encargos	573 675,27	5 688 543,10
Saldo global	Receita efetiva-Despesa efetiva	465 063,05	5 583 679,10
Grau de realização das liquidações	Recebimentos/Liquidações	96,2%	98,8%
Grau de execução das obrigações	Pagamentos/Obrigações	99,0%	98,8%

5. ANÁLISE DA SITUAÇÃO ECONÓMICA E FINANCEIRA

A par de uma vertente orçamental, de receita e despesa, a prestação de contas prevê uma análise financeira, de gastos e rendimentos, ativos e passivos. As demonstrações financeiras apresentam a posição financeira e patrimonial do Município de Óbidos, reportada ao final do exercício económico de 2021, permitindo uma análise da autarquia, entre outros, quanto ao seu grau de autonomia financeira, solvabilidade e liquidez. A análise financeira, ou patrimonial, é feita à luz do SNC-AP pelo que o grau de comparabilidade com anos anteriores poderá ficar comprometido nalgumas situações pelas alterações de classificação patrimonial ocorridas aquando da entrada em vigor deste sistema contabilístico, em 01/01/2020.

O município de Óbidos, desde há alguns anos a esta parte, tem vindo a demonstrar capacidade para manter níveis financeiros muito saudáveis e estáveis que demonstram o fraco peso da dívida a terceiros nas contas da autarquia, bem como uma capacidade de resolver os compromissos exigidos no curto prazo.

Os principais indicadores económico-financeiros revelam precisamente esta situação, com um grau de **liquidez geral de 2,56** (valor de referência - $LG \geq 1$), uma **autonomia financeira de 0,93** e uma **solvabilidade de 12,63**.

INDICADORES ECONÓMICO-FINANCEIROS

Indicadores	Formula de calculo	2021	2022
Liquidez Geral	Ativo corrente - Passivo corrente	0,88	1,52
Liquidez Reduzida	Ativo corrente - Inventários/Passivo corrente	0,84	1,49
Liquidez Imediata	Disponibilidades/Passivo corrente	0,15	0,90
Autonomia Financeira	Património Líquido/Ativo	0,88	0,90
Solvabilidade	Património Líquido/Passivo	7,37	8,53
Endividamento	Passivo/Ativo	0,12	0,10

Fonte: Balanço 2022

O grau de liquidez geral elevado (> 1) indica que o passivo corrente, ou a dívida a fornecedores, é bastante baixo face ao ativo corrente do Município. Este indicador permite perspetivar uma margem de tesouraria confortável, possibilitando a continuidade do esforço de controlo e redução do prazo medio de pagamentos.

Para o total da dívida, ou seja, para o Passivo que consta do Balanço, concorrem as dívidas a fornecedores e outros credores, os empréstimos bancários e as operações não orçamentais como sejam os encargos da entidade patronal sobre as remunerações e as cauções prestadas por terceiros.

BALANÇO
MUNICÍPIO DE OBIDOS

Balanço Individual em 2022 (de 01-02-2022 a 31-12-2022)

Rubricas	2022	2021
ATIVO		
Ativo não corrente	89 000 434,60	85 999 697,78
Ativos fixos tangíveis	82 020 109,30	79 194 351,00
Propriedades de investimento	44 932,16	45 531,92
Ativos fixos intangíveis	36 123,51	33 993,89
Participações financeiras	6 873 176,82	6 725 820,97
Cientes, contribuintes e utentes	26 092,81	0,00
Ativo corrente	13 927 446,35	5 540 263,27
Inventários	244 170,00	250 551,99
Devedores por transferencias e subsídios reembolsáveis	75 540,57	75 540,57
Cientes, contribuintes e utentes	2 229 167,10	2 305 159,39
Estado e outros entes públicos	0,00	0,00
Outras contas a receber	5 269 567,03	1 961 111,21
Diferimentos	23 192,88	3 232,27
Caixa e depósitos	6 085 808,77	944 667,84
Total do Ativo	102 927 880,95	91 539 961,05
PATRIMONIO LIQUIDO		
Patrimonio Líquido	86 262 427,89	80 598 938,58
Patrimonio/Capital	40 804 841,60	40 804 841,60
Reservas	2 426 268,21	2 426 268,21
Resultados transitados	15 632 786,30	14 615 856,23
Ajustamentos em ativos financeiros	4 335 191,89	4 426 238,19
Outras variações no património líquido	18 956 557,44	17 993 687,18
Resultado líquido do período	4 106 782,45	332 047,17
PASSIVO		
Passivo não corrente	9 820 623,63	4 643 559,02
Provisões	4 082 082,15	1 185 573,77
Financiamento obtidos	1 426 556,74	2 840 123,46
Diferimentos	3 665 766,00	
Outras contas a pagar	646 218,74	617 861,79
Passivo corrente	6 844 829,43	6 297 463,45
Credores por transferencias e subsídios não reembolsáveis concedidos	500,00	0,00
Fornecedores	167 628,55	185 298,46
Estado e outros entes públicos	89 059,26	48 170,53
Financiamento obtidos	1 220 589,26	312 939,65
Fornecedores de investimentos	2 147,46	0,00
Outras contas a pagar	1 166 724,48	1 209 461,57
Diferimentos	4 198 180,42	4 541 593,24
Total do Passivo	16 665 453,06	10 941 022,47
Total do Património Líquido e Passivo	102 927 880,95	91 539 961,05

Fonte: Balanço 2022

De referir que nos Ativos fixos Tangíveis estão registados os bens do domínio público, como as redes viária, de águas e de saneamento, para além de todos os bens do domínio privado do Município.

O Ativo corrente compreende as dívidas de terceiros, os inventários (anteriores Existências em armazéns) e os valores de disponibilidades (caixa e equivalentes).

O Passivo inclui a dívida a terceiros de curto, medio e longo prazo, ou seja, as dívidas a fornecedores e outros credores exigíveis até 12 meses, bem como os empréstimos bancários e outros acordos de pagamento a medio prazo.

QUADRO 14 – AQUISIÇÃO DE IMÓVEIS 2018-2022 (Valor de aquisição)

(Euros)

Aquisição de ATF	2018	2019	2020	2021	2022
Rústico	30 000 €	8 482 €	- €	2 000 €	- €
Urbano	30 000 €	193 697 €	- €	6 000 €	- €
TOTAL	60 000 €	202 179 €	- €	8 000 €	- €

Fonte: Execução PPI anual

Em 2022 não houve aquisições de bens imóveis.

DISPONIBILIDADES

Depósito	Banco	Número da conta	Saldo contabilístico
(1)	(2)	(3)	(7) = (4) + (5) - (6)
Equivalentes de caixa			
Depósitos a ordem	CGD	0035/00000099630	1 238 426,70
Depósitos a ordem	CGD	0035/00006606730	499 938,35
Depósitos a ordem	CGD	0035/00006607530	2 191,32
Depósitos a ordem	CGD	0035/00006707130	413 757,86
Depósitos a ordem	CGD	0035/00007086230	1,25
Depósitos a ordem	CCAM	0045/40104456570	3 881 575,64
Depósitos a ordem	CCAM	0045/40204535043	30 015,15
Depósitos a ordem	BPI	0010/42533870101	14 702,25
Total de equivalentes de caixa			6 080 608,52
Caixa			5 200,25
Total de Caixa e equivalentes de caixa			6 085 808,77

Fonte: Resumo diário de tesouraria de 31/12/2022

PARTICIPAÇÕES DE CAPITAL

Entidades / Fundos			Participação no final do exercício			
Denominação	Natureza da entidade	NIPC	Valor subscrito	Data subscrição	%	Valor contabilizado a 31/12/n
Obidos Criativa, EEM	Empresa local	507566343	1 137 886,00		100,00	2 009 277,20
Obitec - Associação Obidos Ciencia e Tecnologia	Associação sem fins lucrativos	509016715	332 200,00		96,94	4 030 571,82
Centro Operativo e Tecnológico Hortícola Nacional - COTHN	Associação sem fins lucrativos	505813238	1 500,00		2,02	1 500,00
Trevoeste - Tratamento e Valorização de Resíduos Pecuários, SA	Sociedade Anonima	507131339	5 125,00		0,31	5 125,00
Aguas do Vale do Tejo, SA	Sociedade Anonima	513606130	370 193,00		0,44	370 193,00
Aguas do Tejo Atlantico, SA	Sociedade Anonima	514387130	131 237,00		0,12	131 237,00
FAM - Fundo de Apoio Municipal	Fundo	513319182	324 774,00		0,0005	324 774,00
Caixa de Crédito Agrícola Mútuo de Caldas da Rainha, Obidos e Peniche, CRL	Instituição de crédito sob a forma de cooperativa	500965315	498,80		0,002	498,80
			2 303 413,80			6 873 176,82

Fonte: Balancete do plano geral 2022

Em 2022 mantiveram-se as participações de capital existentes e não foram feitas novas subscrições.

DÍVIDAS A TERCEIROS – MÉDIO E LONGO PRAZOS

DÍVIDA DE MÉDIO E LONGO PRAZO	01/01/2022	31/12/2022
EMPRESTIMOS BANCARIOS	2 578 611,57	1 968 177,23
Banco BPI	859 989,81	551 169,01
CGD - PAEL	1 306 145,09	1 044 916,11
CCAM Óbidos, C. Rainha e Peniche	412 476,67	372 092,11
LOCAÇÃO FINANCEIRA	27 556,63	211 030,71
Viaturas e outro material de transporte	27 556,63	211 030,71
TOTAL GERAL	2 606 168,20	2 179 207,94

Fonte: Balancete do plano geral 2022

Os pagamentos relativos a encargos com os empréstimos em vigor, e efetuados no período em análise totalizaram 650.446,64€:

- Amortização da dívida no valor de 610.434,34€;
- Juros no valor de 40.012,30€.

Os limites legais do endividamento foram integralmente cumpridos, de acordo com a legislação em vigor.

Os principais indicadores financeiros revelam que a saúde económico-financeira do Município de Óbidos tem registado níveis bastante confortáveis, com uma liquidez geral e um grau de solvabilidade sólidos que demonstram o baixo grau de endividamento total do Município.

DEMONSTRAÇÃO DE RESULTADOS

DEMONSTRAÇÃO DE RESULTADOS	2022	2021
Rendimentos	22 602 180,18	18 522 210,69
Gastos	-15 406 242,99	-15 199 725,12
Resultados antes de depreciações e gastos de financiamento	7 195 937,19	3 322 485,57
Resultado operacional	4 214 668,83	393 737,11
Resultado Líquido do período	4 106 782,45	332 047,17

Fonte: Demonstração de resultados 2022

A Demonstração de Resultados é analisada sob uma perspetiva de rendimentos e gastos. Para os gastos concorrem os custos das mercadorias vendidas e matérias consumidas, os fornecimentos e serviços externos, os custos com o pessoal, as transferências e subsídios concedidos e outros custos operacionais, todos estes diretamente relacionados com a atividade operacional do Município. Estes gastos “operacionais” são contrabalançados pelos rendimentos “operacionais”, como as prestações de serviços, os impostos e taxas, as transferências e subsídios obtidos e os outros proveitos operacionais.

Do cômputo entre os gastos e os rendimentos, obteve-se um Resultado Líquido do período positivo em 4.106.782,45€, que se deve principalmente ao aumento muito significativo dos rendimentos de Impostos, sobretudo do IMT. Apesar de positivos, os RL são fortemente influenciados pelas amortizações/depreciações e não apenas pelo resultado da atividade. No entanto, para além da importância de um resultado líquido positivo, sobretudo os bons indicadores de liquidez geral, solvabilidade e autonomia financeira espelham a saudável situação financeira municipal, como acontece desde há vários anos a esta parte.

6. EVOLUÇÃO DAS DÍVIDAS DE CURTO, MÉDIO E LONGO PRAZOS

DÍVIDAS DE TERCEIROS

Euros

	2018	2019	2020	2021	2022
Dívidas de terceiros	3 834 543	2 605 956	5 809 786	4 341 811	3 997 021

Fonte: Balancete analítico do plano geral 2022

As dívidas de terceiros incluem a receita emitida e não cobrada, relativa às Vendas de Bens e Serviços (principalmente da venda de água), quer nas dívidas de utentes conta corrente, quer nas cobranças em execução fiscal, bem como à compensação das infraestruturas do Bom Sucesso por parte do loteador para com o Município e que se encontra em execução fiscal. Com a entrada em vigor do SNC-AP, alguns conceitos contabilísticos foram alterados face ao POCAL, nomeadamente, no que respeita ao registo das anteriores provisões para cobranças duvidosas, que passaram a ser consideradas imparidades de dívidas a receber.

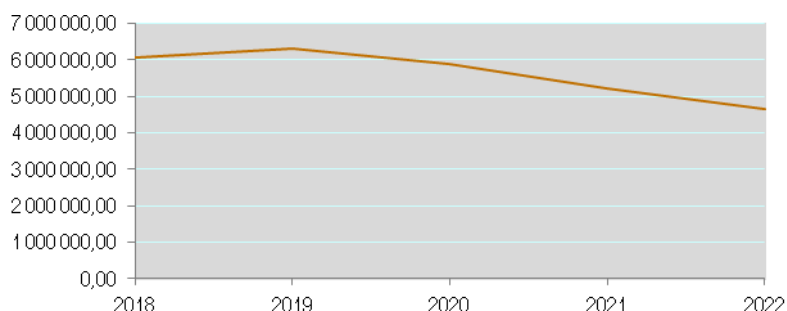
Os valores referentes a transferências e subsídios não reembolsáveis, que incluem os valores a receber relativos a financiamentos por fundos comunitários de projetos em curso ou em fase de conclusão, passaram a estar classificados no ativo corrente. Anteriormente, em sede de POCAL, estes valores eram registados em proveitos diferidos.

DÍVIDAS A TERCEIROS

Dívida a Terceiros	2018	2019	2020	2021	2022
Dívida Corrente (balanço)	1 116 532,97	1 523 486,85	2 088 999,67	1 755 870,21	2 573 684,38
Dívida Não Corrente	4 962 276,79	4 794 334,67	3 782 874,28	3 457 985,25	2 072 775,48
Dívida Total	6 078 809,76	6 317 821,52	5 871 873,95	5 213 855,46	4 646 459,86

Fonte: Balancete analítico do plano geral 2022

A dívida corrente a terceiros inclui principalmente as dívidas a fornecedores (conta corrente e investimentos) e a prestadores de serviços (outras contas a pagar), bem como a parte exigível a 12 meses dos empréstimos e locações financeiras, enquanto a dívida de médio/longo prazo é relativa ao capital em dívida de empréstimos bancários exigível a mais de 12 meses. O passivo corrente espelha todos os registos contabilísticos que devem ser classificados em contas de dívidas a terceiros (classe 2), embora não sejam dívida efetiva do município. Para melhor descrever o passivo corrente, detalha-se a dívida pela qual o município tem responsabilidade de liquidação e que resulta das suas operações orçamentais de registo da despesa. Porém, os registos relativos aos descontos de vencimentos, as cauções prestadas por terceiros e as parcelas de receitas de licenças e outras cobradas pelo município e a entregar ao Estado constituem o restante passivo corrente, embora não recaiam na despesa orçamental, não constituindo portanto, dívida com implicações na tesouraria ou em orçamento.

GRÁFICO 11 – EVOLUÇÃO DA DÍVIDA A TERCEIROS 2018-2022

LOCAÇÃO FINANCEIRA

	2018	2019	2020	2021	2022
Locação Financeira	70 801,98 €	35 817,06 €	16 357,63 €	27 556,63€	211 030,71€

Fonte: Balancete analítico do plano geral 2022

Encontram-se em vigor contratos de locação financeira para aquisição de 2 viaturas elétricas ligeiras de passageiros, 3 viaturas ligeiras, 1 retroscavadora e 1 limpa bermas.

7. CONSOLIDAÇÃO DAS CONTAS MUNICIPAIS

Nos termos do n.º 1 do artigo 75.º da Lei n.º 73/2013, de 3 de setembro (regime financeiro da autarquias locais), o Município de Óbidos apresentará contas consolidadas com as entidades detidas ou participadas.

Porém, o n.º 2 do artigo 76.º da referida norma legal diz que os documentos de prestação de contas consolidados são elaborados e aprovados pelo órgão executivo de forma a serem submetidos à aprovação do órgão deliberativo na sua reunião de junho do ano seguinte àquele a que respeitam.

Assim, não serão presentes nos documentos de prestação de contas individuais do Município os documentos consolidados do grupo municipal, sendo objeto de eventual aprovação em ponto da agenda próprio.

8. PROGRAMA DE APOIO À ECONOMIA LOCAL (PAEL)

Em cumprimento do n.º 2 do artigo 12.º da Lei n.º 43/2012, de 28 de agosto (PAEL), do relatório de gestão deve constar anexo relativo ao PAEL. Assim, e uma vez que o Município de Óbidos aderiu a este Programa, o presente documento faz agora referência ao empréstimo contratado no âmbito do referido diploma legal.

Após aprovação na Assembleia Municipal de 11 de outubro de 2012, à data de 16 de novembro de 2012 foi celebrado entre o Estado Português e o Município de Óbidos o Contrato de Empréstimo no âmbito do Programa de Apoio à Economia Local (PAEL), pelo montante de € 3.839.743,76, com prazo de 14 anos e taxa de juro correspondente ao custo de financiamento da República Portuguesa acrescido de 15 pontos base nas datas de vencimento de juros. Os juros serão pagos semestral e postecipadamente em maio e novembro de cada ano. Foi visado pelo Tribunal de Contas, em sessão ordinária de visto, em 18 de dezembro de 2012.

A disponibilização do montante contratado, por parte da Direção Geral do Tesouro, verificou-se por duas tranches, de 70% e 30%, nos montantes de € 2.687.820,63 e € 1.151.923,13, respetivamente.

Ambas as tranches foram recebidas em 2013, em janeiro e junho respetivamente. Após o recebimento da 2.ª tranche, o Município foi informado de que deveria proceder à devolução de 209.115,83€ por se considerarem não elegíveis, já que o seu pagamento foi efetuado em data anterior à da apresentação da candidatura. Apresenta-se abaixo mapa resumo dos movimentos ocorridos em 2022 referentes ao empréstimo contratado no âmbito do PAEL.

EMPRÉSTIMO PAEL	Montante	Data de utilização	Encargos do ano		Acumulado	
			Amortizações	Juros	Amortizações	Juros
1.ª tranche	2 687 820,63	28/12/2012	191 987,18	17 282,64	1 518 768,79	313 520,73
2.ª tranche	942 807,30	24/07/2013	69 241,80	8 533,06	805 714,05	455 971,06
TOTAL	3 630 627,93		261 228,98	25 815,70	2 324 482,84	769 1,79

9. PROPOSTA DE APLICAÇÃO DE RESULTADOS

Propõe-se a aplicação de 5% do Resultado líquido positivo para Reserva Legais e o restante para Resultados Transitados.

10. INFORMAÇÃO DE GESTÃO

De acordo com os parágrafos 30 e 37 do ponto 6 – divulgações da NCP 27 – Contabilidade de Gestão (Norma de Contabilidade Pública), os documentos de prestação de contas devem divulgar informação sobre a avaliação de desempenho e avaliação por programas sobre os custos, tendo por base a informação disponibilizada pelo sistema de contabilidade e custos de gestão.

Assim, tendo em consideração a informação possível de obter da aplicação contabilística, apresenta-se informação sobre os custos diretos por atividade e respetivos rendimentos associados, se existirem.

A contabilidade de custos em vigor no Município de Óbidos permite obter custos diretos, mas não permite aferir custos indiretos por não estarem a ser utilizados os aplicativos informáticos para o efeito e por não estarem definidas chaves de imputação.

As atividades foram definidas em concordância com a estrutura orgânica municipal e as respetivas unidades orgânicas.

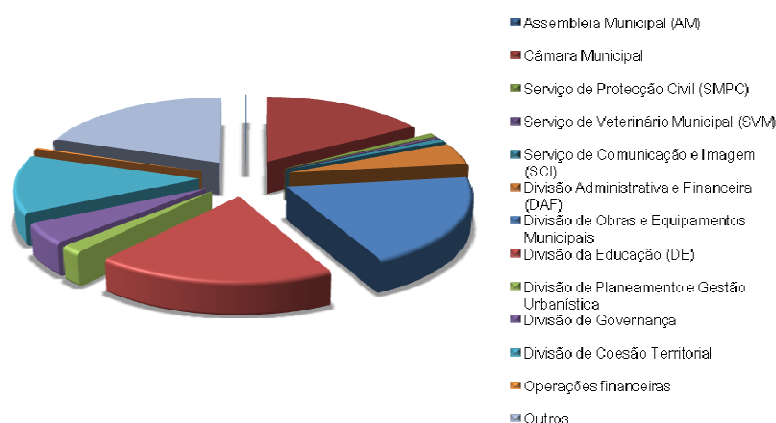
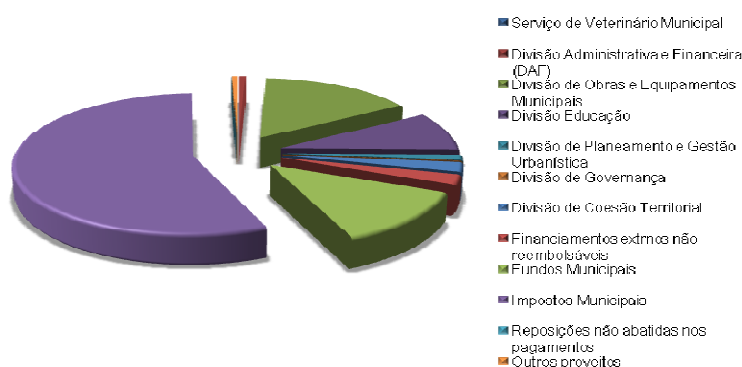
Devido à especificidade e necessidade de reporte de contas a entidade reguladora (ERSAR), as atividades de abastecimento de água, águas residuais (saneamento) e tratamento e deposição de resíduos (RSU) estão classificadas autonomamente.

O Município de Óbidos aplica o sistema de IVA pro rata. Assim, registos na contabilidade de gestão são efetuados líquidos da percentagem do pro rata que o Município vira a recuperar. Em 2022 a percentagem do IVA pro rata foi de 9%. Mais se informa que os valores registados são líquidos de reembolsos de receita.

BALANCETE ANALÍTICO POR CENTRO DE CUSTO

Classificação analítica	Centros de Custos	SALDO	
		CUSTOS	PROVEITOS
94	CENTR DE RESPON/RECLAS CUSTOS/OBRAS E ACTIVIDADES	14 892 687,07	
94.1	ADMINISTRAÇÃO MUNICIPAL	11 979 588,42	
94.1.1	Assembleia Municipal (AM)	16 262,98	
94.1.2	Administração da Autarquia	2 722 028,48	
94.1.2.1	Câmara Municipal	2 425 709,01	
94.1.2.2	Serviço de Proteção Civil (SMPC)	126 434,23	
94.1.2.3	Serviço de Veterinário Municipal (SVM)	58 769,47	
94.1.2.4	Serviço de Comunicação e Imagem (SCI)	111 115,77	
94.1.2.5	DEPARTAMENTO DE ADMINISTRAÇÃO GERAL	9 241 296,96	
94.1.2.5.1	Divisão Administrativa e Financeira (DAF)	695 107,00	
94.1.2.5.2	Divisão de Obras e Equipamentos Municipais	2 901 721,13	
94.1.2.5.3	Divisão da Educação (DE)	2 820 254,74	
94.1.2.5.4	Divisão de Planeamento e Gestão Urbanística	253 507,96	
94.1.2.5.5	Divisão de Governança	668 832,36	
94.1.2.5.6	Divisão de Coesão Territorial	1 855 664,87	
94.1.3	Operações financeiras	46 208,90	
94.9	Outros	2 913 098,65	
96	PROVEITO DAS ACTIVIDADES		22 256 283,21 €
96.1	ADMINISTRAÇÃO MUNICIPAL		6 395 514,67
96.1.2	Administração da Autarquia		2 604,00
96.1.2.3	Serviço de Veterinário Municipal		2 604,00

96.1.2.5	DEPARTAMENTO DE ADMINISTRAÇÃO GERAL		6 392 910,67
96.1.2.5.1	Divisão Administrativa e Financeira (DAF)		159 878,23
96.1.2.5.2	Divisão de Obras e Equipamentos Municipais		3 483 174,67
96.1.2.5.3	Divisão Educação		1 977 586,30
96.1.2.5.4	Divisão de Planeamento e Gestão Urbanística		282 604,55
96.1.2.5.5	Divisão de Governança		10 719,61
96.1.2.5.6	Divisão de Coesão Territorial		478 947,31
96.2	Financiamentos externos não reembolsáveis		523 593,40 €
96.3	Fundos Municipais		2 787 475,56 €
96.4	Impostos Municipais		12 437 667,27 €
96.5	Reposições não abatidas nos pagamentos		3 346,49 €
96.8	Outros proveitos		108 685,82 €

GRAFICO 13 – CUSTOS POR CENTRO DE CUSTOS DA ESTRUTURA ORGANICA

GRAFICO 14 – PROVEITOS POR CENTRO DE CUSTOS DA ESTRUTURA ORGANICA


O Departamento de Administração Geral inclui os vários centros de custos de acordo com o organograma, ou seja, as várias Divisões Municipais, enquanto a Administração da Autarquia inclui os custos inerentes à Câmara Municipal e aos serviços na sua dependência direta, como o Serviço Municipal de Proteção Civil, o Serviço de Veterinário Municipal e o Serviço de Comunicação e Imagem. Também os proveitos seguem idêntica lógica.

Os centros de custos com maior peso correspondem às atividades cujo desenvolvimento implica também proveitos mais significativos.

Na Divisão de Obras e Equipamentos Municipais (DOEM) estão refletidos os custos com as obras por administração direta, empreitadas e, sobretudo, os serviços de gestão do abastecimento de água, do saneamento e dos resíduos sólidos. Estes, porém, também refletem uma significativa fonte de proveitos.

Na Divisão de Educação temos todos os custos inerentes à gestão da Educação no Concelho, desde a gestão e manutenção dos edifícios e infraestruturas, ao pessoal não docente, às refeições escolares, auxílios económicos e demais despesas correntes. As transferências de verba do Fundo de Financiamento da Descentralização para a Educação compensam em parte os custos desta atividade.

A Divisão de Coesão Territorial engloba o Turismo e Cultura, bem como o Desporto, Saúde e Bem-estar. Os proveitos desta Divisão provêm essencialmente das atividades desportivas.

Os rendimentos com maior significado no total de rendimentos registado, a saber os Impostos Diretos e os Fundos Municipais, não são consignados pelo que não são diretamente imputáveis a um determinado centro de custos. Ou seja, estes rendimentos classificados na conta 96.3 e 96.4 poderão ser aplicados nos restantes centros de custos.

De uma forma geral, e tal como já demonstrado pelas análises orçamental e financeira, os proveitos totais teriam que ser superiores aos custos totais de forma a serem obtidos os resultados atrás demonstrados. Apesar de alguns centros de custos serem deficitários, os proveitos não consignados cobrem largamente aqueles valores.

O SNC-AP veio estabelecer a base para o desenvolvimento de um sistema de contabilidade de gestão nas Administrações Públicas, definindo os requisitos gerais para a sua apresentação, dando orientações para sua estrutura e desenvolvimento e prevendo requisitos mínimos para o seu conteúdo e divulgação, o que vem alterar em muito os procedimentos definidos até a sua entrada em vigor.

Encerrado o ano económico de 2022, há a noção de que existem situações que carecem de aperfeiçoamento, nomeadamente quanto ao apuramento dos custos indiretos.

Desde 2008 que o Município de Óbidos aplica uma contabilidade de custos que, mesmo não sendo na sua forma plena, permite obter algumas respostas de apoio a gestão. O objetivo será, nos próximos anos, conseguir implementar um sistema de contabilidade de gestão, que para além dos gastos também passe a alocar as

respetivas receitas dos bens, serviços e funções, possibilitando obter indicadores e analisar os desvios para acompanhar e controlar a gestão dos projetos.

ÓRGÃO EXECUTIVO

ÓRGÃO DELIBERATIVO

Em _____ de _____ de 2023

Em _____ de _____ de 2023