

2020

# RELATÓRIO DE GESTÃO



Foto: Edgar Libório

MUNICÍPIO  
DE  
ÓBIDOS

ÍNDICE DO RELATÓRIO DE GESTÃO

Introdução	4
Disposições legais	5
1. Estrutura organizacional do Município	6
2. Caracterização da atividade municipal	9
2.1 Obras mais relevantes	10
2.2 Gabinete de Veterinária	15
2.3 Serviço Municipal de Proteção Civil	15
2.4 Serviços de Águas e saneamento	18
2.5 Gestão Florestal e Espaços Verdes	19
2.6 Educação	19
2.7 Biblioteca e Arquivo Histórico	22
2.8 Cultura e Turismo	23
2.9 Saúde e Bem Estar	25
2.10 Arqueologia	30
2.11 Sistemas de Informação	31
2.12 Recursos Humanos	22
3. Análise da evolução e execução orçamental	38
Execução orçamental da Receita	43
Execução orçamental da Despesa	46
Execução do Plano Plurianual de Investimentos	51
Indicadores orçamentais	53
4. Análise da situação económico-financeira	54
Indicadores económico-financeiros	54
Balanço	55
Demonstração de Resultados	58
5. Evolução das dívidas de curto, médio e longo prazo	59
Dívidas de terceiros	59
Dívidas a terceiros	60
Locação financeira	62
6. Consolidação das contas municipais	62

7. Programa de Apoio à Economia Local (PAEL)	62
8. Proposta de aplicação de resultados	63
9. Relatório de avaliação do impacto e das medidas no âmbito da COVID-19	63
10. Informação de gestão	68

## INTRODUÇÃO

Em 2020 fomos todos postos a prova.

Muitos, ou talvez a grande maioria de nós conheceu neste ano que passou uma realidade inimaginável, que veio abalar os nossos alicerces, os nossos paradigmas...o Mundo que conhecíamos mudou e obrigou-nos a uma enorme reinvenção.

Passado mais de um ano desta nova realidade, e fazendo uma retrospectiva, o que vejo é um conjunto de atitudes que refletem o espírito das pessoas do Concelho de Óbidos:

- ESPÍRITO DE MISSÃO
- DETERMINAÇÃO
- RESILIÊNCIA
- SUPERAÇÃO
- COOPERAÇÃO
- CORAGEM
- COMPETÊNCIA
- SOLIDARIEDADE.

Desde os profissionais de saúde, que merecem o nosso maior agradecimento, aos professores, aos alunos, aos encarregados de educação, aos autarcas, aos colaboradores das autarquias, às pessoas da proteção civil Municipal e grupos locais de proteção civil local e de todas as pessoas das instituições, aos empresários, aos trabalhadores em geral, aos idosos, todos em conjunto e cada um de nós, lutamos lado a lado para ultrapassar as dificuldades, os desafios...tudo por um bem maior.

São as adversidades que nos tornam mais fortes. E apesar de se avizinharem tempos difíceis, Óbidos tem capacidade para vencer, para crescer e para mostrar ao mundo todo o seu potencial humano e empreendedor, turístico e económico. O Município tem estado e estará sempre aqui para proteger, para apoiar, para continuar a conduzir o Concelho a um futuro crescente e vencedor.

Deixo a todos estas palavras de ESPERANÇA e um sincero agradecimento, a cada um de vós, por todos estes anos de trabalho e colaboração conjunta.

Tenho e terei um orgulho imenso nas pessoas do território de Óbidos!

## DISPOSIÇÕES LEGAIS

Em conformidade com a alínea i) do artigo 33.º da Lei n.º 75/2013, de 12 de setembro (regime jurídico das autarquias locais), são elaborados os documentos de prestação de contas referentes ao ano económico de 2020, a submeter à apreciação da Assembleia Municipal, de acordo com o n.º 2 do artigo 27.º do mesmo diploma legal, conjugado com o n.º 1 do artigo 76.º da Lei n.º 73/2013, de 3 de setembro (regime financeiro das autarquias locais), na redação dada pela Lei n.º 51/2018, de 16 de agosto.

Em conformidade com a alínea ww) do n.º 1 do artigo 33.º da Lei n.º 75/2013, de 12 de setembro, o órgão executivo envia as contas ao Tribunal de Contas. Excepcionalmente, de acordo com o n.º 2 do art.º 132.º da Lei n.º 75-B/2020 (Lei do Orçamento do Estado para 2021), as contas de 2020 são remetidas para aprovação do Órgão Executivo até 31 de maio de 2021 e posteriormente enviadas ao Tribunal de Contas até 30 de junho de 2021, conforme alínea b) do artigo 2.º do Decreto-Lei n.º 6-D/2021, de 15 de janeiro.

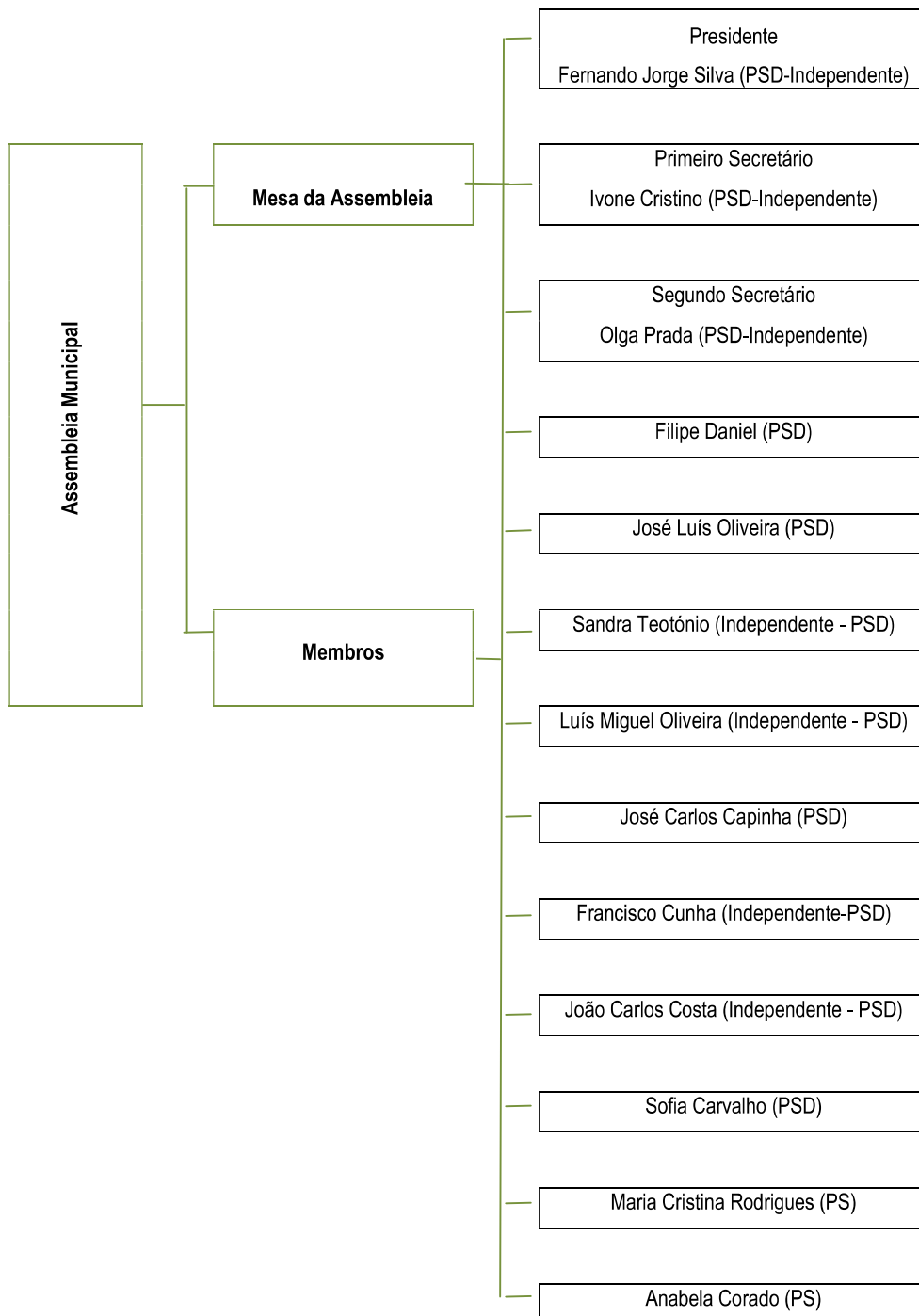
Com a entrada em vigor da Lei n.º 73/2013, de 3 de setembro, na sua atual redação, as contas consolidadas do grupo municipal, composto pelo Município de Óbidos, pela empresa municipal Óbidos Criativa – EEM e pela Associação OBITEC – Associação Óbidos Ciência e Tecnologia, serão submetidas para apreciação da Assembleia Municipal na sua sessão ordinária de junho, pelo que não constam dos documentos de prestação de contas individuais agora apresentados.

A prestação de contas de 2020 foi elaborada de acordo com o Decreto-Lei n.º 192/2015, de 11 de setembro que aprova o Sistema de Normalização Contabilística e apresentada de acordo com as suas Normas de Contabilidade Pública e o Modelo Único de Prestação de Contas das Entidades Públicas, publicado pela Unileo – Unidade de Implementação da Lei de Enquadramento Orçamental. Os mapas financeiros tiveram também por base os modelos do Tribunal de Contas. Fazem ainda parte integrante da prestação de contas de 2020 a certificação legal de contas e o parecer apresentados pela sociedade de revisores oficiais de contas Roque & Ribeiro – Sociedade de Revisores Oficiais de Contas, Lda., de acordo com o n.º 3 do artigo 76.º da Lei n.º 73/2013, de 3 de setembro, na sua atual redação.

O presente Relatório de Gestão integra os documentos da prestação de contas e tem por finalidade a sistematização da informação sobre a atividade municipal no ano a que reporta, espelhando ainda a execução orçamental e financeira, numa ótica de receitas e despesas, mas também numa perspetiva de gastos e rendimentos. Caracteriza-se ainda por ser um instrumento fundamental na aferição da qualidade da gestão municipal, através da avaliação de indicadores orçamentais e financeiros.

1. ESTRUTURA ORGANIZACIONAL DO MUNICÍPIO

O Órgão Deliberativo do Município de Óbidos – Assembleia Municipal, é composto por 28 membros, 21 dos quais eleitos diretamente e 7 por inerência da presidência de Junta de Freguesia. Em 2020, realizaram-se 4 sessões ordinárias da Assembleia Municipal e 13 sessões extraordinárias, de acordo com o artigo 27.º da Lei n.º 75/2013, de 12 de setembro. Apresenta-se a constituição da Assembleia Municipal à data de 31 de dezembro de 2020.

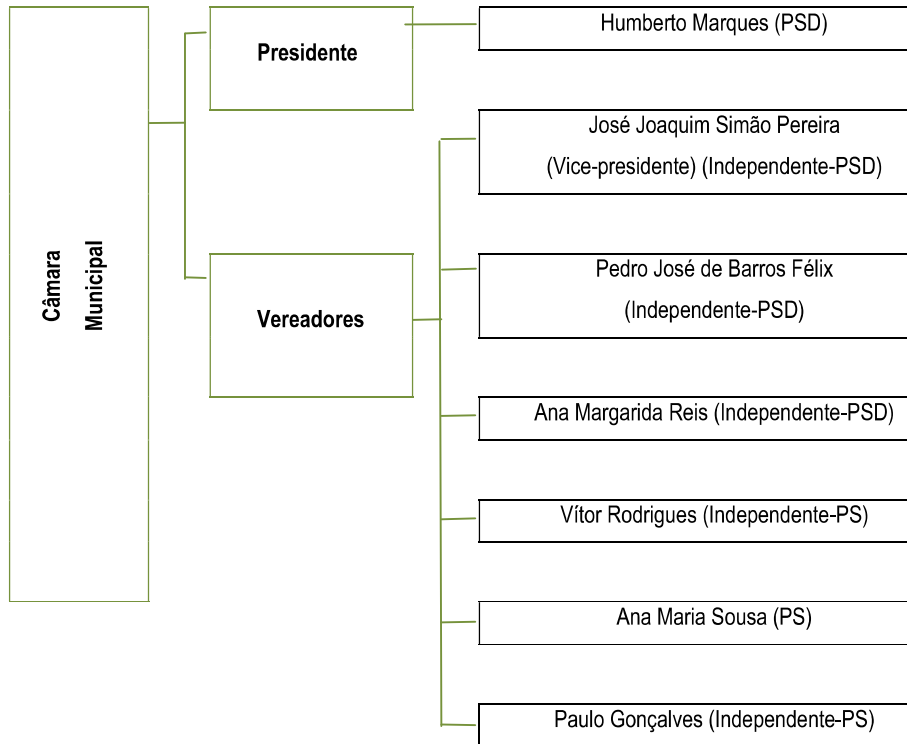


RELATÓRIO DE GESTÃO

Albino Sousa (PS)
Ana Catarina Carvalho (PS)
Fernando Ângelo (PS)
Joana Machado (Independente - PS)
António Marques (PS)
Natália Leandro (PS)
Fábio Capinha (BE)
Sílvia Correia (CDU)
JF A-dos-Negros - Heitor Conceição
JF Amoreira – Vanessa Rolim
JF Gaeiras - Luís Ribeiro
JF Olho Marinho - Hélder Mesquita
JF St Maria, SPedro, Sobral - João Rodrigues
JF Usseira – Dionísia Félix
JF Vau – Frederico Lopes

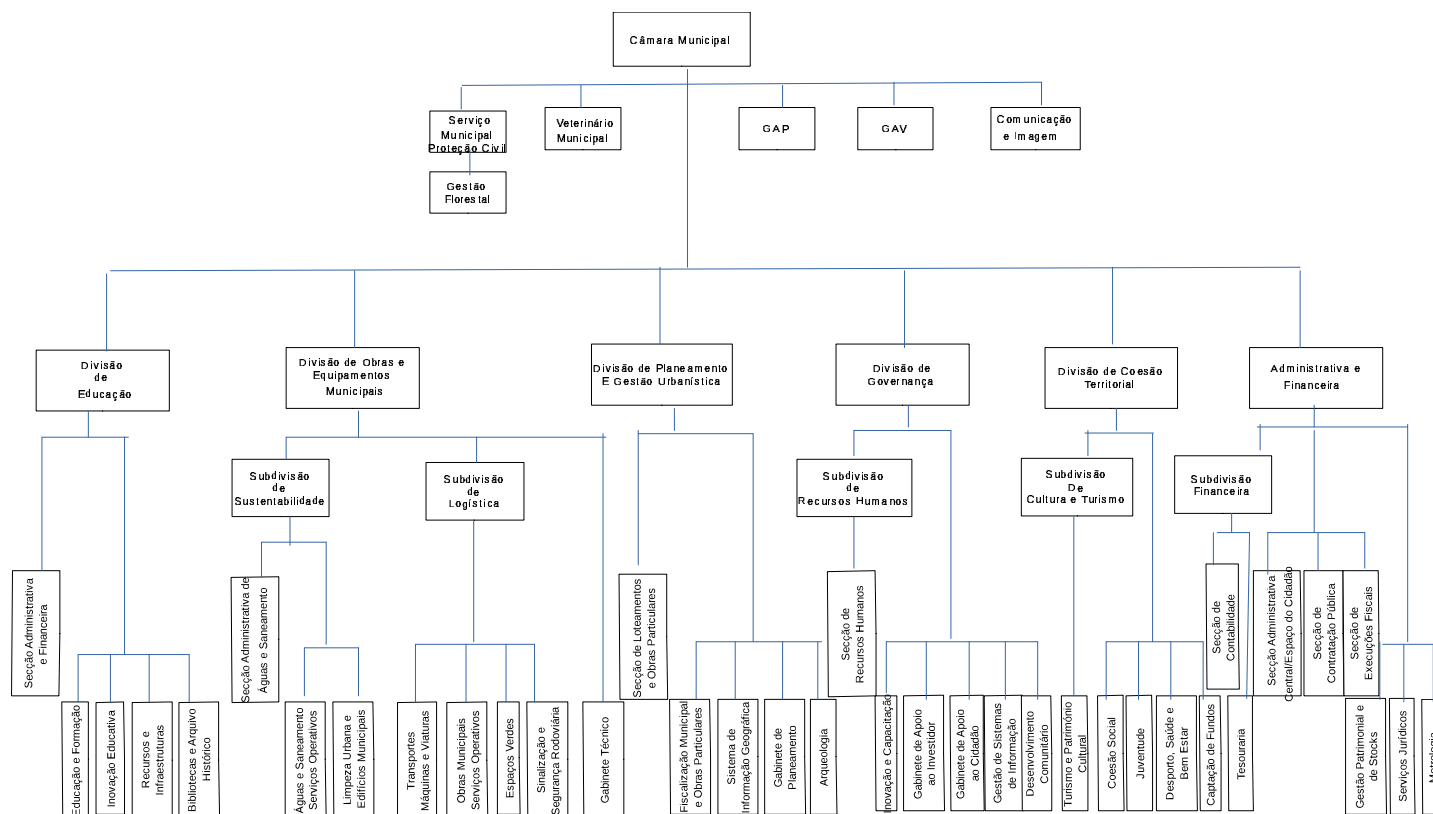
O Órgão Executivo do Município de Óbidos – Câmara Municipal, é constituído por 7 membros, um Presidente, três vereadores com pelouro atribuído e três vereadores sem pelouro atribuído.

Em 2020, as reuniões da Câmara Municipal realizaram-se com periodicidade quinzenal, totalizando 27 reuniões ordinárias e 2 reuniões extraordinárias.





ORGANOGRAMA DOS SERVIÇOS MUNICIPAIS DE ÓBIDOS



2. CARACTERIZAÇÃO DA ATIVIDADE MUNICIPAL

As atribuições de um município e as competências dos seus órgãos encontram-se expressamente contempladas na Lei n.º 75/2013, de 12 de setembro – Regime Jurídico das Autarquias Locais. Embora o desempenho dessas mesmas funções esteja fortemente conectado à estratégia delineada pelo Executivo, há todo um conjunto de competências que pretendem dar resposta às necessidades das populações, como sejam a distribuição de água, a rede de saneamento, a recolha de RSU, os transportes e rede viária, a educação, entre outras competências que se enquadram nos poderes de autoridade municipais legalmente previstos.

O ano 2020 em particular, pela sua atipicidade, requereu um encaminhamento acrescido de esforços e recursos na garantia da proteção da saúde das populações, bem como um enfoque prioritário no tecido social e económico do concelho.

Apesar da análise do trabalho desenvolvido não dever limitar-se a um horizonte anual, uma vez que faz parte de toda uma estratégia que tem vindo a ser concretizada ao longo dos últimos anos, a atividade municipal sofreu bastantes condicionalismos ao normal desempenho das suas funções. No entanto, e pese embora estas dificuldades acrescidas, detalha-se um conjunto de ações que se consideram mais relevantes e que evidenciam a prossecução dos objetivos do Executivo.

## 2.1 OBRAS MAIS RELEVANTES

De acordo com o plano de atividades e os investimentos previstos, foram iniciadas e concluídas diversas intervenções, por empreitada, por administração direta e em colaboração com as freguesias, através de acordos de execução e contratos interadministrativos no âmbito de delegações de competências.

### **Freguesia de A-dos-Negros**

- Transporte de tout-venant para os caminhos rurais
- Regularização dos caminhos agrícolas com diversos equipamentos (niveladora, camiões)
- Limpeza de taludes e bermas em caminhos municipais com corta-caniços
- Acertos pavimentação Rua do Trancão
- Reforço contentores de resíduos sólidos urbanos e recolha seletiva
- Fornecimento de massas asfálticas de basalto com aplicação a frio
- Colocação abrigos de passageiros na área da Freguesia
- Recuperação e fabrico das balizas dos campos de jogos da Gracieira e Sancheira Grande
- Início da ampliação e remodelação do cemitério de A-dos-Negros, com transporte de terras e outros
- Limpeza e desinfecção de ruas na área da Freguesia, com cloro, para prevenção ao COVID 19
- Substituição de luminárias no âmbito do projeto Oeste Led
- Controlo e lavagem de todas as ilhas ecológicas
- Recolha esvaziamento e lavagem dos oleões
- Acompanhamento das ações de recolha e esterilização de animais errantes (cães e gatos)
- Acompanhamento das ações de fiscalização e limpeza das zonas das faixas de proteção florestal
- Gestão e autorização das queimas de sobranes na freguesia
- Apoio às Associações da Freguesia no diversos eventos organizados por estas

Estes trabalhos tiveram a colaboração da Juntas de Freguesia, ao abrigo do acordo de execução.

### **Freguesia de Amoreira**

- Fornecimento de massas asfálticas de basalto com aplicação a frio
- Transporte de tout-venant e saibro para os caminhos rurais
- Limpeza de taludes e bermas em caminhos municipais com corta-caniços

- Reparação e limpeza de caminhos rurais com a niveladora
  - Construção de muro suporte de terras na Estrada Nacional 114
  - Reparação e limpeza do parque de estacionamento da Praia Vale de Janelas
  - Regularização de diversos caminhos rurais
  - Construção de um espaço verde na rua de Lourenço Mello Silva e Sá
  - Construção de espaço verde na rua José Augusto Cordeiro
  - Colocação de sinalização vertical (diversos locais da Freguesia)
  - Limpeza e desinfecção de ruas na área da Freguesia, com cloro, para prevenção ao COVID 19
  - Colocação de tubos para eletrificação e limpeza de rio, em parque lazer “Rego Travesso”
  - Apoio logístico na realização de eventos organizados pela Junta de Freguesia
  - Limpeza e manutenção da praia de vale Janelas e Praia d’el Rey
  - Reforço de contentores de resíduos sólidos urbanos e recolha seletiva
  - Desenvolvimento dos projetos de execução para as obras da Casa do Seixo
  - Recuperação espaço de atividades de âmbito comunitário
  - Substituição de luminárias no âmbito do projeto Oeste Led
  - Reforço de contentores de recolha de resíduos sólidos urbanos
  - Controlo e lavagem de todas as ilhas ecológicas
  - Recolha esvaziamento e lavagem dos oleões
  - Acompanhamento das ações de recolha e esterilização de animais errantes (cães e gatos)
  - Acompanhamento das ações de fiscalização e limpeza das zonas das faixas de proteção florestal
  - Gestão e autorização das queimas de sobrantes na freguesia
- Estes trabalhos tiveram a colaboração da Juntas de Freguesia, ao abrigo do acordo de execução.

### **Freguesia de Gaeiras**

- Fornecimento de massas asfálticas de basalto com aplicação a frio
- Apoio a diversos eventos na área da Freguesia
- Limpeza de diversas ruas na área da Freguesia, com varredoura
- Reparação e construção de coletores pluviais na área da Freguesia
- Limpeza de taludes com corta caniços na área da Freguesia
- Reforço de contentores de resíduos sólidos urbanos e recolha seletiva
- Manutenção e reparação de caminhos rurais com niveladora, camião, pá carregadora e cilindro
- Reparação de calçada e lancil em diversos locais da Freguesia
- Requalificação e alcatroamento da Travessa da Paraventa
- Substituição de luminárias no âmbito do projeto Oeste Led
- Controlo e lavagem de todas as Ilhas ecológicas

- Recolha esvaziamento e lavagem dos oleões
  - Limpeza e desinfecção de ruas na área da Freguesia, com cloro, para prevenção ao COVID 19
  - Acompanhamento das ações de recolha e esterilização de animais errantes (cães e gatos)
  - Acompanhamento das ações de fiscalização e limpeza das zonas das faixas de proteção florestal
  - Gestão e autorização das queimas de sobrantes na freguesia
  - Apoio às Associações da Freguesia no diversos eventos organizados por estas
- Estes trabalhos tiveram a colaboração da Juntas de Freguesia, ao abrigo do acordo de execução

### **Freguesia do Olho Marinho**

- Transporte de tout-venant para os caminhos rurais
  - Limpeza de diversas linha de água com retroescavadora, na área da Freguesia
  - Fornecimento de massas asfálticas de basalto com aplicação a frio
  - Limpeza de condutas de saneamento
  - Requalificação do Largo de Cemitério
  - Início da construção de passeios na Rua Principal
  - Reforço contentores de resíduos sólidos urbanos e recolha seletiva
  - Transporte de materiais para regularização de caminhos rurais
  - Substituição de luminárias no âmbito do projeto Oeste Led
  - Reforço de contentores de recolha de resíduos sólidos urbanos
  - Controlo e lavagem de todas as ilhas ecológicas
  - Recolha esvaziamento e lavagem dos oleões
  - Limpeza e desinfecção de ruas na área da Freguesia, com cloro, para prevenção ao COVID 19
  - Acompanhamento das ações de recolha e esterilização de animais errantes (cães e gatos)
  - Acompanhamento das ações de fiscalização e limpeza das zonas das faixas de proteção florestal
  - Gestão e autorização das queimas de sobrantes na freguesia
  - Apoio as Associações da Freguesia no diversos eventos organizados por estas
  - Apoio à Junta de Freguesia no diversos eventos organizados por esta
- Estes trabalhos tiveram a colaboração da Juntas de Freguesia, ao abrigo do acordo de execução.

### **Freguesia de Santa Maria, São Pedro e Sobral**

- Diversas reparações de calçada na Vila de Óbidos e zona envolvente.
- Continuação da requalificação da antiga adega JCD “Complexo Vinícola”
- Apoio a diversos eventos na área da Freguesia
- Transporte e fornecimento de diversos materiais para requalificação da urbanização “Arneiros” (obras realizadas pela Freguesia)

- Colocação de novo piso no interior do Complexo dos Arcos
  - Limpeza e desmatação do parque da Vila, em colaboração com a Freguesia
  - Fornecimento de massas asfálticas de basalto com aplicação a frio
  - Caiações, pinturas e reparações em diversos edifícios municipais na Vila de Óbidos
  - Limpeza e manutenção do cemitério dos Arcos e São João
  - Prolongamento de coletor pluvial e doméstico e construção de valeta em calçada (A-da-Gorda)
  - Manutenção da relva do Estádio Municipal
  - Limpeza e desinfecção de ruas na área da Freguesia, com cloro, para prevenção ao COVID 19
  - Colocação de sinalização vertical e horizontal (diversos locais da Freguesia)
  - Limpeza de taludes com corta caniços na área da Freguesia
  - Substituição de Luminárias no âmbito do projeto Oeste Led
  - Reforço de contentores de recolha de resíduos sólidos urbanos
  - Controlo e lavagem de todas as Ilhas ecológicas
  - Recolha esvaziamento e lavagem dos oleões
  - Acompanhamento das ações de recolha e esterilização de animais errantes (cães e gatos)
  - Acompanhamento das ações de fiscalização e limpeza das zonas das faixas de proteção florestal
  - Gestão e autorização das queimas de sobrantes na freguesia
  - Apoio às Associações da Freguesia no diversos eventos organizados por estas
- Estes trabalhos tiveram a colaboração da Juntas de Freguesia, ao abrigo do acordo de execução.

### **Freguesia da Usseira**

- Fornecimento de massas asfálticas de basalto com aplicação a frio
- Requalificação da rua Principal (fase 1)
- Desentupimento e reparação de aquedutos e coletores pluviais na área da Freguesia, com retroescavadora
- Limpeza de taludes e caminhos rurais com corta-caniços na área da Freguesia
- Reparação de vários caminhos rurais
- Substituição de Luminárias no âmbito do projeto Oeste Led
- Reforço de contentores de recolha de resíduos sólidos urbanos
- Limpeza e desinfecção de ruas na área da Freguesia, com cloro, para prevenção ao COVID 19
- Manutenção e requalificação dos lavadouros públicos
- Controlo e lavagem de todas as ilhas ecológicas
- Recolha esvaziamento e lavagem dos oleões
- Acompanhamento das ações de recolha e esterilização de animais errantes (cães e gatos)
- Acompanhamento das ações de fiscalização e limpeza das zonas das faixas de proteção florestal
- Gestão e autorização das queimas de sobrantes na freguesia

- Apoio às Associações da Freguesia no diversos eventos organizados por estas  
Estes trabalhos tiverem a colaboração da Juntas de Freguesia, ao abrigo do acordo de execução.

### **Freguesia do Vau**

- Fornecimento de massas asfálticas de basalto com aplicação a frio
  - Regularização dos caminhos agrícolas com diversos equipamentos (niveladora, camiões)
  - Continuação de limpeza de terrenos municipais
  - Desentupimento de aquedutos na área da Freguesia, com retroescavadora
  - Requalificação dos Lavadouros públicos
  - Limpeza e manutenção da praia do bom Sucesso
  - Colocação de passadiço na praia e manutenção no edifício apoio à praia
  - Limpeza de taludes e caminhos rurais com corta-caniços na área da Freguesia
  - Transporte de tout-venant para os caminhos rurais
  - Limpeza e desinfecção de ruas na área da Freguesia, com cloro, para prevenção ao COVID 19
  - Substituição de luminárias no âmbito do projeto Oeste Led
  - Reforço de contentores de recolha de resíduos sólidos urbanos
  - Controlo e lavagem de todas as ilhas ecológicas
  - Recolha esvaziamento e lavagem dos oleões
  - Acompanhamento das ações de recolha e esterilização de animais errantes (cães e gatos)
  - Acompanhamento das ações de fiscalização e limpeza das zonas das faixas de proteção florestal
  - Gestão e autorização das queimas de sobrantes na freguesia
- Estes trabalhos tiverem a colaboração da Juntas de Freguesia, ao abrigo do acordo de execução.

### **Outros trabalhos realizados na área do Concelho**

- Reparação de ruturas em toda a área do concelho
- Construção de ramais de águas e saneamento em toda a área do concelho
- Apoio às coletividades do concelho nas atividades na prevenção do combate ao COVID19
- Apoio no transporte e montagem de diversas obras de artes em colaboração com os museus e galerias do Concelho.

### **Gestão e Serviços de Transportes Municipais**

- Apoio de transportes na recolha de equipamento para proteção ao COVID19
- Apoio aos funcionários do município em teletrabalho

- Transporte de deficientes em toda área do Concelho, com a colaboração de diversas associações e Juntas de Freguesia.

## 2.2 GABINETE DE MEDICINA VETERINÁRIA

Em 2020, o Gabinete de Medicina Veterinária desenvolveu, entre outras, as seguintes atividades:

- manutenção e limpeza do canil municipal diariamente
- alimentação aos animais (cães) diariamente alojados no canil Municipal
- 123 esterilizações de animais de companhia
- caminhadas no âmbito do programa Amigo Especial
- desratização e controlo de pragas no concelho
- recolha de animais errantes
- programa de adoções
- identificação eletrónica e vacinação de animais de companhia
- ações de sensibilização no âmbito do Melhor Idade
- processos de conta ordenação
- vistorias de fiscalização no âmbito de bem estar animal e saúde publica veterinária
- inspeções a produtos de origens animal
- gestão de cadáveres de animais de companhia

## 2.3 . SERVIÇO MUNICIPAL DE PROTEÇÃO CIVIL

### Participação em projetos de âmbito municipal:

- 6 Ações de formação / sensibilização à comunidade sénior do “Melhor Idade” – Projeto não concluído devido ao COVID-19;
- 1 Ação de formação / Sensibilização às crianças do “Crescer Melhor” - Projeto não concluído devido ao COVID-19;
- 1 Ação de formação / Sensibilização às Unidades Locais de Proteção Civil;
- Elaboração do Plano Municipal de Adaptação às Alterações Climáticas;
- Dinamização da 2.ª fase do Projeto de Desfibrilhação Automática Externa do Município.

### Participação em seminários / workshop

- Incêndios Rurais – Bragança;
- Cidades Resilientes – Santo Tirso;
- AGIF – Santarém;
- Liderança – Academia Militar – Lisboa;
- Dia Mundial da Proteção Civil – Alvaiázere;

- Processos Erosivos e de Movimentação de Massas – Sesimbra;
- Ordenamento do Território e Proteção Civil – Torres Novas;
- Recursos Hídricos – LNEC – Lisboa.
- Workshop sobre Zonas de Concentração e Apoio à População – ANEPC
- (Participação em cerca de uma centena de webinar's, em formato de videoconferência)

**Reuniões de trabalho com as seguintes entidades:**

- Comissão Distrital de Proteção Civil – Várias;
- Comissão Municipal de Proteção Civil - Várias;
- Comissão Municipal da Defesa da Floresta Contra Incêndios;
- Grupo de Trabalho COVID-19 da Câmara Municipal de Óbidos;
- IPSS do Município;
- Direção Geral de Saúde;
- Cidades Resilientes;
- Comando Distrital de Operações de Socorro de Leiria;
- Farmácias do município de Óbidos;
- Associações Culturais, Recreativas e Desportivas do município;
- Segurança Social;
- Juntas de Freguesia;
- Agência Portuguesa do Ambiente;
- Administração da Região Hidrográfica do Centro;
- Autoridade Marítima Nacional
- Comunidade Intermunicipal do Oeste;
- Instituto Nacional de Investigação Agrária e Veterinária (INIAV);
- Estação Náutica do Oeste;
- Óbidos Criativa;
- Unidades Locais de Proteção Civil;
- ACeS Oeste Norte
- CIM Oeste

**Visitas técnicas no âmbito do COVID-19**

- Estrutura Residencial para Pessoas Idosas (Lares) do município Casas de Acolhimento de Idosos do município;
- Serviço de Apoio Domiciliar do município;
- Creches e Jardins de Infância do município;
- Escolas do município;



- Comunidades estrangeiras a residir no município;
- Comunidades de etnia ciganas alojadas temporariamente no município;
- Empresários do sector hortofrutícola do município;
- Associações Culturais, Recreativas, Sociais e Desportivas do município;
- Praias;
- Zonas de Concentração de Apoio à População;
- Comércio local em todo o município.

**Elaboração de Planos de Contingência no âmbito do COVID-19:**

- Plano de Contingência Municipal
- Edifícios da Câmara Municipal de Óbidos
- Estrutura Residencial para Pessoas Idosas (Lares) do município Casas de Acolhimento de Idosos do município;
- Serviço de Apoio Domiciliar do município;
- Creches do município;
- Jardins de Infância do município;
- Escolas do município;
- Associações
- Empresas (Modelo Standart)
- Criação de 5 Zonas de Concentração e Apoio à População
- Comercio Local
- Pareceres de todos os planos de contingência de contingência no âmbito do COVID-19 implementados no município.

**Outras atividades relevantes:**

- Análise, avaliação e eliminação/neutralização de mais de 20 ninhos de vespas velutinas (asiáticas);
- Análise e avaliação de risco a habitações devolutas, em risco de colapso;
- Análise e avaliação a locais de risco de incêndio – Gestão do combustível;
- Análise e avaliação de risco a locais em incumprimento do regulamento municipal de limpeza de espaços urbanos e uso do fogo;
- Análise e avaliação de arribas e falésias de toda a orla costeira do município;
- Análise e avaliação de riscos inerentes a situações meteorológicas adversas;
- Elaboração de duas candidaturas para financiamento da atividade do SMPC;
- Colaboração na elaboração da candidatura à Bandeira Azul para as praias do município;
- Levantamento e verificação dos equipamentos de 1.ª intervenção no âmbito da Segurança Contra Incêndios em Edifícios;

- Promoção e organização de 12 Briefings Técnicos Operacionais Mensais;
- Promoção e organização da implementação da 2ª fase do Programa Nacional de Desfibrilhação Automática Externa junto das Juntas de Freguesia, Associações e empresas do município, permitindo atribuir um DAE a cada Freguesia;
- Desinfeção de áreas contaminadas com o vírus SARS CoV2 em vários locais públicos e privados do município;
- Gestão logística de resposta à COVID-19: equipamentos de Proteção Individual e materiais de prevenção Unidade de Reserva Logística da Proteção Civil; material destinado a alojamento temporário de emergência, designadamente material de camas (lençóis, almofadas, mantas);
- Informação e sensibilização à população, presencialmente quando possível e por via digital maioritariamente (condições meteorológicas, de apanha de bivalves, marés,
- atividades relevantes do SMPCO e sensibilização publica);
- Acompanhamento de Simulacro de Incêndio em Estabelecimento Hoteleiro no Centro da Vila e outras entidades do município;
- Elaboração do Plano Municipal da Defesa da Floresta Contra Incêndios
- Elaboração do Plano Operacional Municipal da Defesa da Floresta Contra Incêndios;
- Análise, avaliação e execução do cumprimento legal da gestão do combustível em conformidade com normativo inerente ao Sistema Nacional da Defesa da Floresta Contra Incêndios.

## 2.4 SERVIÇOS DE ÁGUAS E SANEAMENTO

- Diversas reparações de roturas na rede de abastecimento de água.
- Diversos desentupimentos na rede de esgotos e outros com a desentupidor.
- Diversos serviços solicitados para despejar fossas em todo Concelho.
- Montagem de contadores novos de leitura em todo o concelho
- Manutenção dos contadores de leitura
- Manutenção das estações elevatórias do saneamento básico
- Reparação e manutenção das bombas das elevatórias de saneamento.
- Manutenção dos depósitos de água
- Construção de diversos ramais de saneamento na área do Concelho.
- Construção de novos ramais de águas na área do concelho

## 2.5 GESTÃO FLORESTAL E DE ESPAÇOS VERDES

- Manutenção da relva do Estádio Municipal

- Marcação do campo de futebol relvado (semanalmente)
- Alimentação dos gamos no parque cinegético diariamente
- Manutenção do espaço exterior da antiga escola da Quinta da Marquesa
- Manutenção dos jardins junto ao parque de estacionamento da memória
- Limpeza de diversos lixos junto dos cemitérios municipais
- Manutenção dos espaços verdes dos complexos escolares (Alvito, Arcos e Furadouro)
- Funcionamento do Gabinete Técnico Florestal (PMDFCI e POM)

## 2.6 EDUCAÇÃO

Para o Município de Óbidos, desde há muito que a Educação constitui um dos pilares principais na sua política local. Com o objetivo principal de implementar um modelo de educação própria, assente na criatividade e inovação, Óbidos tem procurado que todos assumam como prioritário a mudança de paradigma na educação, através do desenvolvimento de estratégias que conduzam a uma maior autonomia da escola. Com estas premissas estamos a criar políticas ativas e reflexivas que aumentam a capacidade de pensar, questionar, projetar e executar ou empreender. Em 2003, iniciou-se o processo de encerramento sequencial das escolas do 1.º CEB do concelho de Óbidos. O investimento do Município na Educação é considerado uma estratégia de desenvolvimento de todo o território e da comunidade local. Este investimento tem sido visível ao longo dos últimos anos na requalificação e construção de novos edifícios escolares, bem como na formação dos recursos humanos a nível de pessoal não docente. Esta aposta na educação é desenvolvida com base na inovação e criatividade, através de um conjunto de programas, projetos e atividades que decorrem ao longo do ano letivo. Com o decreto-lei n.º7/2003, de 15 de janeiro, o Município de Óbidos elabora a sua Carta Educativa (CE) em 2005, para dar continuidade a uma política educativa centrada na rentabilização de recursos e na criação de oportunidades de ensino-aprendizagem semelhantes para todos os alunos. Entre 2008 e 2010, com um enorme investimento efetuado pelo Município de Óbidos na construção e gestão dos Complexos Escolares dos Arcos, Alvito e Furadouro, são encerradas as últimas quinze escolas do 1.º CEB. Com a requalificação da EB2.3/S Josefa de Óbidos, dos jardins de infância e, em simultâneo com a abertura de uma rede de creches, Óbidos vincou a necessidade de criar uma rede educativa que permitisse uma equilibrada sequencialidade dos diferentes ciclos de educação e formação, proporcionando à comunidade educativa o apoio adequado para responder aos desafios da sociedade do conhecimento e aos desafios propostos para a educação do futuro. O envolvimento da comunidade na construção deste modelo de educação próprio é também uma prioridade central, permitindo integrar perspetivas e visões de diferentes áreas da sociedade, nomeadamente a económica, social, empresarial, ambiental e mais do que em qualquer outro período da história a digital. A educação em Óbidos também se distingue pelas parcerias com as diferentes entidades e áreas do concelho, nomeadamente a cultura, com o trabalho em conjunto com os museus e galerias, biblioteca, os diferentes eventos culturais com destaque para o Festival Literário Internacional de Óbidos (FOLIO). Também de referir o trabalho com o setor

social, com projetos e atividades em parceria com os programas sociais do Município, como exemplo o Programa Melhor Idade e a articulação com o setor empresarial e tecnológico, de salientar o estreito trabalho desenvolvido ao longo dos anos em parceria com o Parque Tecnológico de Óbidos.

Em 2010, iniciou-se o projeto dos ateliers, com o apoio da Fundação Reggio Children (Itália) e em 2011, consolidou esta abordagem com o programa Fábrica da Criatividade. A equipa de profissionais do município em colaboração com os educadores/professores e restante comunidade educativa, assume uma abordagem pedagógica mais global, flexível e sistémica, focada no aluno e no desenvolvimento de competências transversais. Os diversos projetos da Fábrica da Criatividade (o Atelier, o Óbidos Anima, o Story Centre e o MyMachine), surgem por iniciativa da escola ou dos parceiros locais, numa lógica de consciencialização da capacidade que o aluno tem em representar, interpretar e projetar o seu conhecimento, assumindo-se como autor do seu processo de aprendizagem. Com a concretização do contrato de delegação de competência em 2015, o Município decide construir o seu primeiro Plano Estratégico Educativo Municipal (PEEM), em vigência entre 2016-2020, com a premissa principal de desenvolver um conceito/modelo de educação próprio. Com o término do PEEM e a necessidade urgente de proceder à revisão da CE, visto que se encontra em desconformidade com a atual rede educativa, o Município decide avançar com o processo de elaboração de um novo PEEM e de uma CE de 2ª geração. Estes são dois documentos estratégicos fundamentais para as políticas locais de educação do Município.

O ano de 2020, foi sem dúvida um desafio para todos. A pandemia gerada pelo vírus Covid-19, obrigou-nos a readaptar as nossas vidas tanto a nível pessoal como profissional. Inúmeras famílias tiveram de reinventar as suas rotinas, visto que os avós deixaram de ser o porto de abrigo para muitas das crianças, porque o vírus assim o obrigou visto que são um grupo de elevado risco. Os pais foram também apanhados de surpresa por esta situação adversa, na medida em que tiveram de gerir toda a sua vida profissional, seja em teletrabalho, em lay-off, ou continuando a trabalhar fora de casa, pois passaram a ser professores dos seus próprios filhos, devido ao fecho das Escolas, com aulas à distância. A Divisão de Educação apostou num serviço, denominado Crescer Melhor em Casa, todo ele em formato online, que teve por base a partilha de propostas de atividades alternativas às que eram apresentadas pelos professores, nesta vertente de escola virtual, na medida em que apresentámos uma componente mais lúdica, dinâmica e interativa. As propostas de atividades, desafios, oficinas, ateliers, as sessões de contos, tinham o intuito de ser um complemento às aprendizagens das matérias curriculares apresentadas pelos professores, para que de uma forma mais divertida pudessem também aprender e adquirir matéria. As atividades proporcionadas foram as seguintes:

- Desafio/Atividade;
- Cinema Óbidos Anima (Cinema de Animação);
- Sessão de Contos.

Passamos também a ter sessões de contos em direto 1 vez por semana e dicas para pais na área da psicologia e da terapia ocupacional às quartas-feiras, sábados e domingos. Também no período de férias de verão continuamos sempre a dinamizar atividades online e apresentamos um conjunto de cerca de 33 Oficinas e Ateliers, para um público diversificado desde crianças do pré-escolar, ensino Básico, Secundário, técnicos da área da Educação, idosos, todo o público em geral. Para além das atividades promovidas no âmbito do programa Crescer Melhor em Casa, foram ainda dinamizadas/implementadas, durante o ano várias atividades e programas, de entre os quais:

- Investimento na dinamização e criação de novas candidaturas ao programa Erasmus +, permitindo que professores e animadores conhecem outras realidades e estabeleçam redes de trabalho;
- Apresentação online das máquinas no âmbito do Projeto My Machine, idealizadas pelos alunos do 1.º ano das Escolas de Óbidos e dos desenhos técnicos produzidos pelos alunos da ESAD;
- Trabalho em articulação entre as entidades que também desenvolvem o projeto My Machine a nível nacional, nomeadamente Vila Nova de Famalicão e Campo Maior;
- Apresentação dos projetos no âmbito do Programa Fábrica da Criatividade em formato online;
- Articulação com a ESAD, CENFIM e Centro Educação Especial Rainha Dona Leonor, no âmbito do Projeto My Machine;
- Elaboração do Relatório de Avaliação Final do Plano Estratégico Educativo Municipal;
- Fábrica da criatividade - desenvolvimento de diferentes projetos integrados no currículo (Óbidos Anima e Story Centre);
- Apresentação dos projetos no âmbito do Programa Fábrica da Criatividade em formato online;
- Os alunos das Escolas de Óbidos realizaram, em Fevereiro, os desfiles de carnaval. Cada complexo escolar teve uma temática diferente;
- No âmbito do projeto Agroescolas, entrega do selo no Dia Nacional da Agricultura nas Escolas;
- Participação no projeto internacional Eco-Escolas;
- Participação no Projeto Ecovalor da Valorsul;
- Dinamização de atividades na final interconcelhia da Batalha de Leitura;
- Criação do quarto livro da coleção "A Vila", um projeto desenvolvido em parceria entre o Programa Fábrica da Criatividade, Óbidos Vila Literária e Agrupamento de Escolas Josefa de Óbidos;
- Elaboração de uma candidatura ao Prémio IPPS - ISCTE Melhores Políticas Públicas;
- Formação com Paulo Fochi, para animadores;
- Aquisição de bateria de Avaliação Neuropsicológica;
- Aquisição de Plataforma de Ensino Básico baseado em projetos DreamShaper 2º, 3.º Ciclo e Secundário;
- Aquisição de livros para o fundo documental.

No âmbito do NIMO (Núcleo de Intervenção Multidisciplinar de Óbidos), as atividades realizadas foram:

- Para um melhor e efetivo Raciocínio Clínico, Planeamento, Intervenção e, conseqüentemente, sucesso dos casos/alunos que são e serão acompanhados, foi feita a requisição de dois Testes Padronizados, o Bruininks-Oseretsky Test of Motor Proficiency – 2ª edição e o Developmental Test of Visual Perception - 3 edição.
- Sessões individuais semanais na Sala de Recursos Multifuncional: 53
- Sessões/consultas individuais: 442
- Sessões de intervenção com turmas, em contexto sala de aula: 7
- O contato telefónico institucional esteve disponível nos dias úteis, das 9h às 17h, para atendimento e aconselhamento aos pais/cuidadores/educadores do concelho de Óbidos, através da linha #NIMOemcasa;
- Aquisição da Bateria: BANC- Bateria de Avaliação Neuropsicológica de Coimbra.
- Consultas de Psicologia Clínica com alunos: 666
- Consultas de Avaliação Psicológica com alunos : 63
- Consultas de Aconselhamento Parental : 42
- Consultas de Psicologia Clínica para Funcionários: 62
- Processos de Orientação Escolar e Profissional: 2
- Sessões do Projeto: “ Brincar com as Emoções” : 8
- Sessões do Projeto: Pensar e Crescer”: 8
- Sessões do Projeto: “Valores Morais”: 2
- Numero de Ações de Sensibilização: 1

Tendo em conta todos os constrangimentos provocados pela pandemia durante o ano de 2020, que afetaram a vida de muitas famílias do nosso concelho, foram implementadas por parte do Município algumas medidas de apoio:

- Suspensão do pagamento das futuras do Programa Crescer Melhor, referentes aos meses de janeiro, fevereiro e março;
- Isenção do pagamento de prolongamento de horário e interrupção letivas, para todos os níveis de ensino (prestação de serviço no período compreendido entre 1 de junho e 31 de dezembro de 2020 (inclusive);
- Aquisição de equipamentos informáticos, em concreto 120 computadores e tablets e 83 routers.

## 2.7 BIBLIOTECA E ARQUIVO HISTORICO

A Biblioteca Municipal de Óbidos, fundada a 14 de Janeiro de 1988, tem como objetivo principal facilitar o acesso à informação, à educação e ao lazer, contribuindo assim para elevar o nível cultural e a qualidade de vida dos cidadãos. É um espaço que promove a leitura e as literacias, que transmite conhecimento, saber, fomentando o espírito crítico e criativo. Ao longo dos anos a Biblioteca Municipal de Óbidos, tem servido essencialmente a população do concelho de Óbidos, estando, no entanto, aberta a todos, simples leitores ou investigadores, nacionais ou estrangeiros, que necessitem de utilizar os seus serviços. Durante o ano de 2020, a Biblioteca

permaneceu encerrada não só devido à pandemia, mas também porque tem estado a mudar as suas instalações para outro edifício, em concreto a Casa Saramago. Este novo espaço e novo projeto pretende envolver a comunidade e todos aqueles que queiram integrar esta nova dinâmica, que pretende trazer os leitores a este espaço, mas também levar a biblioteca aos seus diferentes públicos.

As atividades promovidas pela Biblioteca durante o ano de 2020, foram:

- Requisição de Livros; - Empréstimos de livros inter bibliotecas (com as Bibliotecas Municipais dos concelhos vizinhos);
- Batalha da Leitura em articulação com a Biblioteca Municipal de Caldas da Rainha e Bibliotecas Escolares do Agrupamento de Escolas de Óbidos e Caldas da Rainha;
- Atualização da Base de Dados;
- Transição do inventário bibliográfico de suporte papel para digital;
- Articulação com a RIBO.

## 2.8 CULTURA E TURISMO

### Na área da Ação Cultural:

- Projeto 5 Sentidos, 5 Culturas, 5 Municípios. Este projeto, coordenado pelo Município de Idanha-a-Nova, é realizado em co-promoção com os Municípios de Óbidos, Águeda, S. Pedro do Sul e Lousã e aproveita as potencialidades e talentos de cada município no que diz respeito à implementação de ações artístico-culturais, projeção da identidade territorial e captação de fluxos de turismo cultural. Em 2020, foi colocada instalação artística junto ao Posto de Turismo, denominado "5 Sopros", da autoria de Filipe Faria e que esteve patente entre os meses de Janeiro e Maio;
- Integração de Óbidos na Rede Cultura 2027. É um projeto pioneiro ao nível das comunidades intermunicipais que pretende fomentar a criação de uma rede de cidades e vilas que vão cooperar no domínio das artes, da cultura e do conhecimento. É composta por municípios das Comunidades Intermunicipais (CIM) da região de Leiria e da região Oeste e da CIM do Médio Tejo, integrando os agentes e associações culturais de cada município. Trata-se de uma ligação municipal sem precedentes no nosso País, que pretende consubstanciar uma candidatura a Capital Europeia da Cultura.

### Na área Óbidos Vila Literária:

- Participação na Rede de Cidades Criativas da Unesco, no *cluster* da Literatura. A Rede de Cidades Criativas procura desenvolver a cooperação internacional entre as cidades que identificaram a criatividade como um fator estratégico para o desenvolvimento sustentável, no âmbito de parcerias, incluindo os setores público e privado, organizações profissionais, comunidades, sociedade civil e instituições culturais em todas as regiões do mundo. Para além de participação em várias iniciativas a nível internacional, técnicos municipais

participaram em várias reuniões internacionais, via plataforma Zoom, promovendo Óbidos enquanto estudo de caso;

- Integração na Rede Nacional de Cidades Criativas da Unesco. Esta rede tem como objetivo a promoção das Cidades Criativas a nível nacional, unindo esforços para desenvolver a cooperação entre cidades que identificam a criatividade como um fator estratégico para o desenvolvimento sustentável;
- Participação no Projeto da Europa Criativa – CELA – Connecting Emerging Literary Artists. O seu objetivo é aumentar a capacidade de uma nova geração de criadores literários para trabalhar numa escala internacional e para o público europeu. Permite uma cooperação transnacional intensiva entre escritores, tradutores e profissionais literários em início de carreira. O projeto proporciona um percurso de quatro anos (2019-2023) com formação, instrumentos e uma rede que visa tornar possível uma carreira internacional e estabelecer uma prática profissional integrada. Várias atividades tiveram lugar, a destacar a apresentação do Projeto que teve lugar em janeiro, em Bruxelas, e denominado por CELA – *Introduction Week*.
- Atualização e dinamização de website ligada à promoção da Óbidos Vila Literária em [www.obidosvilaliteraria.com](http://www.obidosvilaliteraria.com), bem como dinamização das páginas das redes sociais, nomeadamente na rede Facebook;
- Lançamento da edição do Prémio Armando da Silva Carvalho, que visa premiar as melhores obras de poesia escritas em língua portuguesa;
- Início do procedimento para criação de novo Prémio Literário Lusófono, em parceria com a Câmara de Comércio Portugal Moçambique;

#### No âmbito da Rede de Museus e Galerias:

- Inauguração da Exposição de Arte Contemporânea de *Paulo Canilhas*, na Galeria Nova Ogiva;
- Inauguração da Exposição do *Paraíso ao Inferno Vicentino*, no Museu Abílio de Mattos e Silva;
- Inauguração da Exposição *Crenças, Caminhos e Cultos nos Lugares de Óbidos*, no Museu Paroquial de Óbidos;
- Reorganização da exposição permanente do Museu Municipal de Óbidos;
- Ciclo de Conversas à volta de Josefa que visa promover a reflexão, produzir conhecimento, agregar ideias, e criar, neste território, um lugar de trabalho e produção crítica sobre a artista. A única sessão que se realizou em janeiro, teve a presença de Sónia Azambujo que abordou o fascínio de Josefa de Óbidos pela natureza. Apontamento musical de Tiago da Neta.

#### Na área da Gestão de Património Cultural:

- Apoio ao restauro de retábulo de Pentecostes da Igreja da Sancheira Pequena;
- Ciclo de Palestras Online - Óbidos Medieval (integrado no Mercado Medieval de Óbidos);



- Integração na Comissão de Toponímia;

#### Na área do Turismo:

- Programa Óbidos Voucher Card. Esta foi uma campanha promocional com objetivo de reativar a atividade turística, através da oferta de um voucher no valor de 15 euros, dirigida a visitantes que queiram visitar o concelho de Óbidos e usufruir da oferta turística local.
- Criação de filme promocional do território do concelho de Óbidos
- Criação de novo website de promoção turística de Óbidos: [www.turismo.obidos.pt](http://www.turismo.obidos.pt);
- Desenvolvimento de atividades de promoção de Óbidos nas Redes Sociais, nomeadamente no Facebook (<https://www.facebook.com/obidosturismo>);
- Remodelação do Posto de Turismo de Óbidos;
- Apoio à vinda de *bloggers* e *influencers* na área de turismo com vista à promoção do destino turístico de Óbidos;
- Apoio logístico na Prova Internacional de Golfe, que decorreu em setembro no concelho de Óbidos,
- Apoio na promoção do projeto Segredos de Óbidos;

#### No âmbito dos Eventos:

- Concerto de feriado municipal com Rita Guerra;

## 2.9 SAUDE E BEM-ESTAR

O presente relatório pretende mostrar a forma como foi operacionalizado o Programa Óbidos + Ativo, elaborado com base em três grandes eixos – Óbidos Movimento, Óbidos Nutrição, Óbidos Saúde – intervenção ao nível do Desporto, Saúde e Bem-Estar, revelando-se um verdadeiro agente de compromisso e envolvimento de toda a comunidade. Hoje é possível afirmar que temos municípios mais ativos e preocupados com a sua saúde.

Um programa com a transversalidade proposta, não se esgota no tempo, a sua natureza permite a continuidade de muitos dos projetos iniciados e a adaptação de outros às constantes alterações do nosso quotidiano, tal como temos vindo a fazer nos últimos tempos devido à situação pandémica.

### GABINETE ÓBIDOS+ ATIVO

Consultas de Nutrição e Consultas de Psicologia, para utentes dos 24 aos 79 anos

### ESPAÇO +ATIVO

Atividades de Pilates, Cross Training, Dança para Idosos e Psicomotricidade.

### **ATIVIDADES AQUÁTICAS**

O total de utentes nas Piscinas Municipais teve uma tendência de crescimento sustentada verificando-se na generalidade das atividades aquáticas propostas, um aumento do número de utentes inscritos (que foram condicionados pelo aparecimento da pandemia).

### **ESPAÇOS MUNICIPAIS AO SERVIÇO DOS CLUBES**

Os diferentes espaços desportivos municipais, nomeadamente, pavilhões, campo sintético, campo relvado e pista de atletismo, foram utilizados por diferentes clubes/associações e diferentes modalidades, quer para treinos, quer para competições.

### **PROGRAMA ÓBIDOS CONTRA A OBESIDADE / REFEITÓRIOS ESCOLARES**

Teve como objetivo promover a mudança de hábitos de vida para a melhoria da saúde e conseqüente prevenir futuras patologias com origem em hábitos de vida não saudáveis. Contando com a ajuda de uma nutricionista, técnicos de atividade física e uma psicóloga, para trabalhar com os alunos todas as vertentes de forma a maximizar a melhoria da sua saúde.

Os refeitórios escolares do Agrupamento de Escolas Josefa de Óbidos continuaram a ser uma prioridade tanto ao nível da melhoria da qualidade alimentar como no controlo diário das capitações confeccionadas. **Durante a Pandemia foram servidas 6004 refeições em regime take-away (11.527.68€).**

Foi desenvolvido o projeto “**Peixe – Um Mar de Benefícios**” com o principal objetivo de sensibilizar/consciencializar a população sobre o consumo de pescado e promover para com as crianças o consumo do mesmo de uma forma mais divertida.

### **ATIVIDADE FÍSICA NA ESCOLA:**

Hip Hop, AECS (com participação de vários parceiros), Atividade Física JI, Natação, Obidíadas, Gira-Vólei.

### **SAÚDE +**

Questões relacionadas com a obesidade, assim como patologias associadas, como as doenças cardiovasculares e a diabetes, entre outras, são os principais fatores de risco no concelho. Houve a preocupação de dar continuidade e desenvolver novos projetos, de Saúde:

#### **. Saúde Oral nas Escolas:**

- Escovagem e Ações de Sensibilização

### **Mês da Saúde:**

- Promoção da **literacia em saúde** que incidiu em atividades estratificadas dirigidas aos diferentes grupos sociodemográficos, com o objetivo de capacitar a população de modo a promover a saúde e a diminuir o impacto da doença na qualidade de vida.
- **“Venha falar connosco sobre a sua saúde”**, iniciativa desenvolvida em parceria com a Câmara de Óbidos e que levou a todas as freguesias uma unidade móvel cuja equipa falou com a população sobre a gestão ativa da saúde, a importância da nutrição, os riscos da obesidade e a avaliação dos fatores de risco cardiovascular associados.
- **“Vamos dançar como se ninguém nos visse”**, um projeto que teve como objetivo pôr a dançar os funcionários e residentes dos lares

## DESPORTO INCLUSIVO

### . Equipa Multidisciplinar:

Através do programa Óbidos + Ativo é dada uma resposta Social, realizando um acompanhamento **a pessoas portadoras de deficiência não enquadradas em instituições.**

Com uma equipa multidisciplinar, composta por técnicos de atividade física, psicomotricidade e psicologia.

### . Clínica de Stand-Up Paddle:

Constituí um valiosíssimo recurso pedagógico, promovendo uma aprendizagem inclusiva, traduzindo-se numa excelente ferramenta de reabilitação motora, mental, cognitiva e social.

## INFRAESTRUTURAS

O Complexo Desportivo, constituído pelo Pavilhão Municipal, Piscinas Municipais, Estádio Municipal e Campo Sintético, com o Programa Óbidos + Ativo, passou a ser considerado de uma forma mais complexa e abrangente, deixou de ser apenas um espaço onde se pratica diferentes modalidades, para passar a ser um espaço onde a preocupação com a saúde e bem-estar, está sempre presente. Ao longo do ano surgiram novos Espaços:

### **ESPAÇO F (FELICIDADE)**

Este espaço é composto por três equipamentos (**SALA SNOEZELLEN, “INCLUIR PELA ARTE” E MINI- GOLFE**). Todos eles diversificados de equipamentos, instrumentos e estratégias promotoras da **estimulação sensorial** valorizando as competências e especificidades de cada indivíduo em sala e no quotidiano, independentemente da necessidade especial específica de cada um.

Esta intervenção faz parte de um conjunto mais alargado de respostas para pessoas com **necessidades educativas especiais, jovens portadores de deficiência, ou idosos com patologias identificadas** e que visa proporcionar aos utentes, acesso a um espaço de estimulação multissensorial, partilha, participação, desenvolvimento pessoal e social, expressão e comunicação artística.

### . Sala Snoezelen

Este espaço surge do aproveitamento e requalificação de uma sala do Pavilhão Municipal, equipada com material para estimulação sensorial. É um local feito de luz, sons, cores, texturas e aromas, e é utilizada como promotora de relaxamento e lazer, especialmente os que estão em processos demenciais e também, numa vertente preventiva e de alívio da dor, facilitadora de aprendizagens ou de descoberta de emoções e reações.

#### **. Sala Incluir pela Arte**

Neste espaço serão disponibilizados um conjunto diversificado de equipamentos, instrumentos e estratégias promotoras da estimulação sensorial **com abordagens de aproximação às práticas artísticas**, desde as artes plásticas, dança, expressão dramática, musical e literária, de forma lúdica, mas também pedagógica e terapêutica, valorizando as competências e especificidades de cada indivíduo em sala e no quotidiano, independentemente das necessidades de cada um.

Este também é um espaço de **TURISMO INCLUSIVO**.

#### **. Espaço Desportivo Exterior**

Foi requalificado e transformado o espaço Exterior, numa oferta diversificada de recursos físicos para a prática de exercício físico, com possibilidades de utilização formal e informal, por parte dos munícipes em geral e dos alunos do Agrupamento de Escolas Josefa de Óbidos, nas aulas de Educação Física e Desporto Escolar.

### **REDE MUNICIPAL DE PERCURSOS**

Iniciou-se no mês de Julho de 2020 a 1ª fase de implementação no terreno, através do Programa Óbidos + Ativo, da Rede Municipal de Percursos de Óbidos (com cerca de 120Kms e 21 Percursos)

Uma **Rede integrada de vias multiusos** (Ecovias, percursos pedestres pedonais, cicláveis, acessíveis, rotas temáticas, etc), conectando todo o município, as suas diferentes zonas (potencialidades naturais, patrimoniais, culturais e socioeconómicas), tipologias e a sua vasta diversidade de oferta para a prática de atividade física, ao ar livre. Entrecruzando com esse âmbito a potenciação do território através do turismo (mostra dos locais, gentes e produtos, para além da criação de ligações/pontos de entrega aos territórios vizinhos), com acesso a equipamentos diferenciados, abrangentes, sustentáveis e acessíveis a todos.

### **SALA DE MASSAGENS**

No 1º andar das Piscinas Municipais, também foi requalificado outro espaço dando origem a uma sala de massagens.

### **LOUNGE+ATIVO**

Espaço de Lazer e Cultura nas Piscinas Municipais, denominado “Lounge Óbidos + Ativo”, onde esta incluída uma biblioteca e diferentes propostas de atividades para crianças e jovens;

Para além da possibilidade de poderem estudar e realizar os trabalhos no âmbito da vida escolar, existirá um espaço lúdico com vídeo jogos, televisão

### GINÁSIO

Da requalificação de uma sala do Pavilhão Municipal, nasceu um ginásio com condições para servir de apoio aos clubes e associações do Concelho e, ao mesmo tempo, surgiu mais um espaço de promoção da atividade física, que poderá ser utilizado pelos munícipes com o devido apoio de técnicos do Município.

### TRABALHOS DE MANUTENÇÃO

A equipa de colaboradores do Desporto, Saúde e Bem-Estar, iniciou um programa de requalificação do Complexo Desportivo Municipal: pintura dos gradeamentos da entrada principal e bancada central, bem como as portas do balneário sul, restauro de paredes e tetos dos balneários e entrada principal, bem como a substituição das misturadoras sem funcionar em todos os balneários, substituição de equipamentos.

### EVENTOS

Final da Super Taça Voleibol Masculino (seniores), Maratona de SUP Rac, Estágio Seleção da Guiné, Caminhadas do Amigo Especial.

### FORMAÇÃO

- . Plano de Formação para colaboradores (programa Município Amigo do Desporto)
- . Formação Snoozelen
- . Cedência de instalações para formação da Associação de Futebol de Leiria

### DISTINÇÕES:

- . Bandeira Azul
- . Bandeira de Ética Desportivas
- . Plano de Manutenção de Instalações Desportivas - *Municípios amigos do desporto*, **2º lugar** para os municípios entre 10 mil e 50 mil habitantes, onde estão incluídos 118 municípios.
- . Intervenção Covid - *Municípios amigos do desporto*, **plano de intervenção recomendado** para os municípios entre 10 mil e 50 mil habitantes, onde estão incluídos 118 municípios.
- . Presença Digital - *Municípios amigos do desporto*, **plano recomendado** para os municípios entre 10 mil e 50 mil habitantes, onde estão incluídos 118 municípios.

## INTERVENÇÃO COVID-19

### . Programação online

Com o objetivo de minimizar o impacto negativo causado pelo COVID-19, e na impossibilidade de dar continuidade ao trabalho desenvolvido no âmbito do Programa Óbidos + Ativo, o pelouro do Desporto, Saúde e Bem-Estar do Município de Óbidos, iniciou no dia 23 de março de 2020 um programa online, denominado, Óbidos+ativo#fiqueemcasa. Diariamente foram propostas iniciativas no âmbito da atividade física, saúde e bem-estar, que pudessem ser realizadas em casa. Aulas de CrossFit, atividade de Fitness, Pilates, Atividade Física para Crianças, dança, receitas para fazer em família, programas de treino e aconselhamento à população, foram alguns dos temas produzidos em vídeo e divulgados.

Estas iniciativas publicadas nas contas de Facebook do Complexo Desportivo de Óbidos, Óbidos Jovem e Município de Óbidos, corresponderam a cerca de 200 vídeos e mais de 120 mil minutos de visualizações, aumentando exponencialmente o número de seguidores das respetivas páginas.

Com o levantamento de algumas restrições e a passagem do programa online para um programa com duas vertentes, a online e a presencial, Óbidos+ativo#regressoemsegurança, as publicações passaram a ser dia sim dia não, alternando com as respostas presenciais.

Ainda no ano de 2020, destaca-se a programação online “Agosto + Ativo”.

### . Realização de Testes rápidos a população (Pavilhão Municipal)

### . Contratação de dois enfermeiros para apoio a população

### . Programa “Vamos Conversar” – Conversas telefónicas semanais de acompanhamento a Idosos

### . Serviço de Call-center (realizado por técnicos do Óbidos+ Ativo)

### . Consultas de nutrição e Psicologia

### . Apoio a pessoas com deficiência

### . Praia Acessível – Colocação de cadeira anfíbia (apoio de praia), Apoio de nadadores salvadores

### . Serviço de refeições take-away (Escola)

## 2.10 ARQUEOLOGIA

- Conclusão da pesquisa documental, análise da informação histórica e elaboração de relatório final, intitulado "A Planta Geral das Muralhas de Óbidos e a identificação do proprietário de um quintal anexo ao troço nascente da cerca urbana [...]";
- Conclusão da pesquisa bibliográfica e documental (em linha), análise da informação arqueológica, histórica, cartográfica, iconográfica e fotográfica, sistematização da principal informação até 1910 e elaboração de relatório, intitulado "Compilação Histórico-Arqueológica sobre o Castelo de Óbidos";
- Participação na revisão da sinalética turística da vila de Óbidos, mediante a correção de dados histórico-arqueológicos e a prestação de esclarecimentos;

- Colaboração na elaboração de candidaturas, mediante a preparação de informação geológica, arqueológica e histórica;
- Realização de palestra, intitulada "Os naufrágios em Óbidos: um trabalho em construção", no âmbito da iniciativa "No fundo do Nosso Mar. Naufrágios ao Largo da Costa Oeste" organizada pelo Centro de Interpretação da Lagoa de Óbidos (22 de Janeiro);
- Manutenção e atualização do GeoPortal, através da produção de diversos mapas específicos para os serviços municipais;
- Manutenção e atualização da base de dados relacional PostgreSQL/PostGIS, mediante a criação de novas funções e estrutura de dados;
- Colaboração na implementação da Rede Municipal de Percursos Pedestres, mediante a produção de cartografia para a sinalética/panfletos e de mapas interativos para a página web;
- Tratamento de informação gráfica para relatório final de trabalhos arqueológicos, no âmbito do Espaço Criativo José Joaquim dos Santos;
- Tratamento de informação fotográfica e gráfica para relatório final de trabalhos arqueológicos, no âmbito dos arranjos exteriores do Aqueduto da Usseira;
- Transformação da informação geográfica do sistema de coordenadas D73 para ETRS89, constante no websig do Portal Municipal.

Em resultado das medidas de contingência e mitigação da pandemia, não se efetuaram atividades no âmbito de divulgação do património arqueológico em articulação com outras entidades (como a DGPC, a Junta de Freguesia da Amoreira, o Complexo Escolar dos Arcos ou o Complexo Escolar do Alvito).

## 2.11 SISTEMAS DE INFORMAÇÃO

- Aquisição de sistemas de arrefecimento para o novo Data Center (Backup e Disaster Recovery) do Complexo Logístico;
- Aquisição do software de Gestão de Ação Social;
- Renovação do licenciamento Inovar + AZ (Escolas D'Óbidos);
- Aquisição de módulos de integração WirePagamentos, WirePaper e WireEPL);
- Renovação do licenciamento Inforarios (Escolas D'Óbidos);
- Upgrade ao software de Gestão de Bibliotecas (Biblioteca Municipal e Escolas D'Óbidos);
- Aquisição de equipamento (tablets e portáteis) e serviços (BLM) para a Escola Remota (Escolas D'Óbidos);
- Aquisição de módulo de back office para o novo site institucional;
- Implementação da candidatura Wi-Fi do programa Valorizar;

- Contrato de manutenção da plataforma de Fatura Eletrónica;
- Contrato de aluguer e prestação de serviços de reprografia;
- Implementação da candidatura WiFi4EU;
- Contrato de assistência técnica da plataforma NoPaper;
- Licenciamento Adobe (Serviço de Comunicação e Design e Escolas D'Óbidos);
- Aquisição de computadores AiO para o Atendimento;
- Aquisição de serviços de Plataforma Eletrónica de Contratação Pública;
- Aquisição de certificados eletrónicos (GTS, WireMaze);
- Aquisição de baterias/material de reparação de UPS e computadores;
- Aquisição de monitores para os técnicos.

## 2.12 RECURSOS HUMANOS

### CARACTERIZAÇÃO DOS RECURSOS HUMANOS

#### Efetivos Globais

O Município de Óbidos em 31 de dezembro de 2020 possuía um total de 254 trabalhadores, distribuídos da seguinte forma: 13 em comissão de serviço e 241 com contrato de trabalho em funções públicas por tempo indeterminado.

Contagem por grupo de pessoal segundo género

Grupos de Pessoal	Homens	Mulheres	Total	%
Dirigente	3	6	9	3,54
Técnico Superior	15	28	43	16,93
Assistente Técnico	21	34	55	21,65
Assistente Operacional	54	83	137	53,94
Informática	5	0	5	1,97
Outros	5	0	5	1,97
<b>TOTAIS</b>	<b>103</b>	<b>151</b>	<b>254</b>	<b>100,00</b>

Fonte: Balanço Social 2020.

#### Evolução dos Recursos Humanos

Da análise da evolução anual do número de trabalhadores de 1996 a 2020 concluir-se que o aumento mais significativo ocorreu do ano de 2008 para 2009 altura em que foram transferidas para o Município as competências no âmbito do pessoal não docente afeto às escolas em Óbidos.

#### **Evolução dos Recursos Humanos afetos ao Município de Óbidos, dos anos 1996 a 2020**



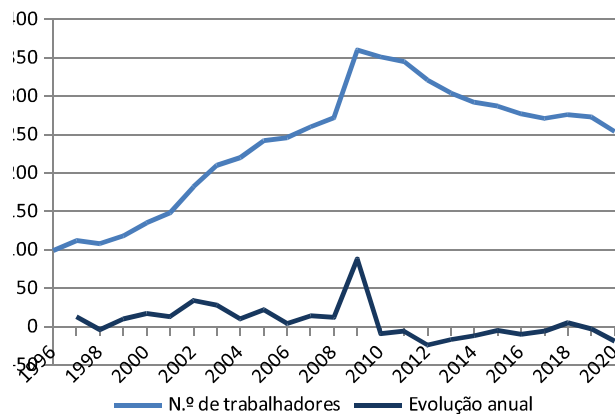
	Anos																								
	1996	1997	1998	1999	2000	2001	2002	2003	2004	2005	2006	2007	2008	2009	2010	2011	2012	2013	2014	2015	2016	2017	2018	2019	2020
N.º de trabalhadores	99	112	108	118	135	148	182	210	220	242	246	260	272	360	351	345	321	304	292	287	277	271	276	273	254
Evolução anual		13	-4	10	17	13	34	28	10	22	4	14	12	88	-9	-6	-24	-17	-12	-5	-10	-6	5	-3	-19

Fonte: Balanço Social dos anos 1996 a 2020.

De 2010 a 2017 verificou-se um decréscimo continuado do número de trabalhadores mantendo-se as atribuições e competências do Município.

No final do ano de 2018 comparando com o ano de 2017 deu-se um aumento do número de trabalhadores, mais 5 trabalhadores, contudo, apenas mais 4 relativamente ao ano de 2008, ano anterior à transferência de competências na área da Educação.

A partir do ano de 2019 volta a verificar-se um decréscimo do número de trabalhadores, sendo em 2020 menos 19 do que em 2019.



Fonte: Balanço Social dos anos 1996 a 2020.

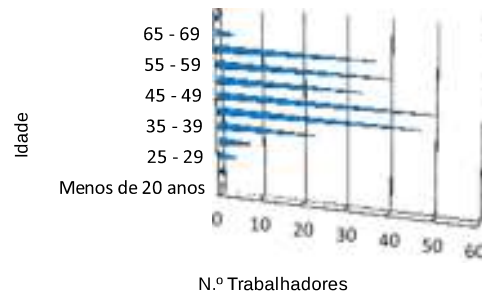
### Grupo de Pessoal

Em relação ao ano de 2020, verificou-se no total dos trabalhadores um decréscimo de 19 trabalhadores, resultado da saída de 39 trabalhadores e admissão e/ou regresso de 20 trabalhadores.

### Estrutura Etária

Verifica-se que 69 % dos trabalhadores estão distribuídos entre a faixa etária dos 40 – 59 anos; 53 % dos trabalhadores na faixa etária dos 40 – 54 anos; 39 % dos trabalhadores na faixa etária dos 40 – 49 anos, 19 % dos 40 – 44 anos, 31 % dos 55 – 64 anos.

### Contagem Segundo Escalão Etário e Género

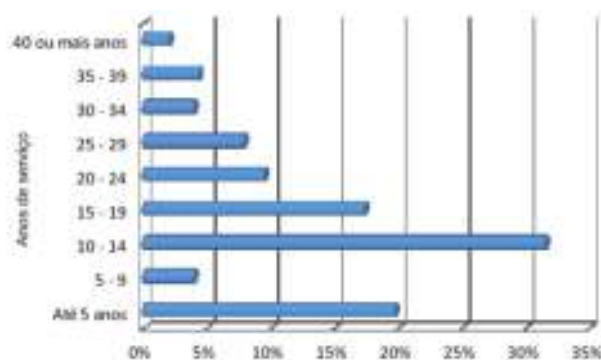


Fonte: Balanço Social 2020

### Antiguidade na Função Pública

Este estudo permite concluir que 48 % dos trabalhadores desempenha funções no Município de Óbidos de 10 a 19 anos, com grande incidência na carreira de Assistente Operacional, 64 % de 10 a 14 anos. Concluindo-se que 55 % apresenta um nível de antiguidade até aos 14 anos, os restantes 45 % encontram-se distribuídos da seguinte forma: 26 % dos 15 aos 24 anos e os restantes 19 % dos 25 aos 40 ou mais anos de antiguidade.

### Contagem Segundo Nível de Antiguidade e Género



Fonte: Balanço Social 2020

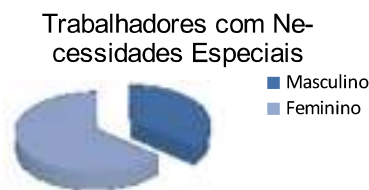
### Habilitações Académicas

Na carreira de Assistente Operacional situa-se o nível de instrução mais baixo, 22 trabalhadores possuem apenas o 4.º ano de escolaridade (9 %), 36 o 6.º ano (14%) e 39, o 9.º ano de escolaridade (15%), representando 38 % do total de efetivos. No que diz respeito aos restantes níveis de escolaridade destacam-se, o 12.º ano com 76

trabalhadores e a Licenciatura com 54 trabalhadores, representando respetivamente 30 % e 21 % do total dos efetivos.

### Trabalhadores com Necessidades Especiais

É de 11 o número de trabalhadores beneficiários de redução fiscal em virtude de serem portadores de deficiência a que corresponde uma taxa de cerca de 4,3 % do total de trabalhadores, sendo 4 trabalhadores do sexo masculino e 7 do sexo feminino.

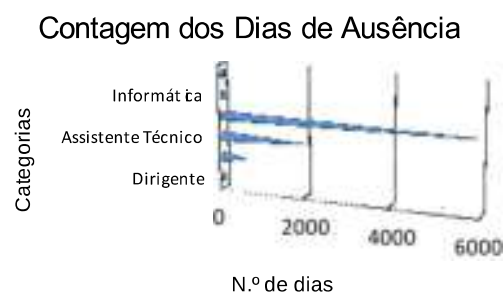


Fonte: Balanço Social 2020.

## COMPORTEAMENTO ORGANIZACIONAL

### Absentismo

O nível de absentismo, bem como a análise dos fatores que lhe deram origem constitui um indicador expressivo sobre a situação social da Organização. A doença é a principal causa de absentismo, com 69 %, incidindo principalmente na carreira de Assistente Operacional sendo 69 % destes responsáveis por esta causa de absentismo. A outra causa de absentismo é a Proteção na Parentalidade, assumindo valores de 5 %.



Fonte: Balanço Social 2020

### Disciplina

Durante o ano de 2020 não foram instaurados processos disciplinares.

### Higiene e Segurança no Trabalho

Durante o ano de 2020 ocorreram 4 acidentes em serviço, com predominância na carreira de Assistente Operacional. Do total de acidentes resultaram 103 dias perdidos com baixa.



Fonte: Balanço Social 2020

### Despesas com Pessoal e Outros Encargos

As despesas com pessoal durante o ano de 2020 foram de 5.078.202,17 €. A remuneração base e outros encargos representam 92 % do total dos encargos, as prestações sociais 6 %, onde se incluem o abono de família, subsídio no âmbito da proteção da parentalidade, subsídio de refeição e bonificação por deficiência.

#### Encargos com Pessoal

Encargos com Pessoal	Valor
Remuneração base	3 560 044,54 €
Trabalho extraordinário	3 250,63 €
Trabalho em dias de descanso semanal complementar e feriados	21 475,59 €
Outros encargos com pessoal (1)	1 121 502,75 €
Trabalho por turnos	54 116,84 €
Abono para falhas	5 279,05 €
Ajudas de custo	624,85 €
Participação em reuniões	13 218,92 €
Prestações sociais	298 689,00 €
<b>TOTAL</b>	<b>5 078 202,17 €</b>

Fonte: Balanço Social 2020

### Assistência e Proteção Social

Durante o ano de 2020 os encargos com a Assistência e Proteção Social são os apresentados no quadro abaixo, verificando-se uma forte comparticipação nas despesas relacionadas com a compra de óculos.

**Assistência e Proteção Social**

Designação	Valor
A.D.S.E. Óculos	9 985,49 €
A.D.S.E. Estomatologia	3 689,94 €
A.D.S.E. Consultas	2 982,10 €
A.D.S.E. Transportes	86,64 €
A.D.S.E. Exames	1 827,82 €
A.D.S.E. Protese Dentária	3 051,63 €
A.D.S.E. Encargos Saúde	2 642,69 €
Faturas pagas à A.D.S.E. e SNS	224 557,08 €
<b>TOTAL</b>	<b>248 823,39 €</b>

Fonte: Valor pago em comparticipações da ADSE e SNS em 2020

**FORMAÇÃO E QUALIFICAÇÃO DOS RECURSOS HUMANOS**

**Formação Profissional**

Em 2020, registaram-se 38 participações em ações de formação internas e externas, sendo o número total de ações de formação de 13, inferiores a 30 horas. As carreiras com maior número de participações foram as de Assistente Técnico e Assistente Operacional com respetivamente 15 e 8 participantes. O número total de horas despendidas em formação durante o ano de 2020 foi de 620 horas. Os encargos pagos com a formação durante o citado ano registaram um total de 5 610,81 euros.

**MOBILIDADE DOS RECURSOS HUMANOS**

**Admissão de Pessoal**

A mobilidade de recursos humanos e as diversas formas que pode assumir, constitui um dos mais relevantes instrumentos da sua gestão, refletindo de forma clara, o grau de valorização e de motivação dos funcionários, como um fator decisivo na obtenção de melhores níveis de produtividade e eficiência.

Durante o ano de 2020, foram admitidos para o mapa do Município de Óbidos 7 trabalhadores em mobilidade, 5 por procedimento concursal e 8 por outras situações (regresso de licença sem remuneração, comissão de serviço).

**Saídas de Pessoal**

Ao longo do ano de 2020 saíram 39 trabalhadores, dos quais 3 por caducidade de contrato de trabalho, 10 por aposentação, 1 por mobilidade interna e 25 por outros motivos.

**Motivos de Saída**

Motivos de saída	Totais
Aposentação	10

Caducidade de contrato de trabalho	3
Fim da Mobilidade interna	1
Outros (concurso, início ou cessação de comissão serviço, licença sem remuneração e rescisão)	25
<b>TOTAIS</b>	<b>39</b>

Fonte: Balanço Social 2020

### 3. ANÁLISE DA EVOLUÇÃO E EXECUÇÃO ORÇAMENTAL

Antes de qualquer análise ao desempenho do Município de Óbidos, apenas mencionar que o surgimento do surto de Covid-19 de repercussões mundiais, classificado em 2020 como pandemia pela Organização Mundial da Saúde (OMS), obrigou a que durante o ano de 2020, o Município envidasse todos os esforços para contribuir para a diminuição dos impactos da referida pandemia através da intervenção na prevenção, combate e implementação de apoios sociais e económicos no âmbito das suas competências. Não obstante, à data do presente relatório não é ainda possível prever na sua plenitude a totalidade dos impactos para o Município da pandemia.

O Orçamento do Município de Óbidos espelha todas as Receitas e Despesas previstas e efetivamente recebidas e pagas em 2020, resultado da atividade municipal ao longo do ano. Para além dos investimentos e ações acima referidos, o Orçamento da Despesa engloba ainda as despesas de funcionamento, as transferências e subsídios a entidades externas, bem como os encargos financeiros. Os mapas e a análise que se segue tem por base as demonstrações de relato orçamental, que fazem parte integrante da presente prestação de contas. Nesta perspetiva e a luz do SNC-AP, evidenciam-se os conceitos de saldo corrente, saldo de capital e saldo global, bem como as dívidas por antiguidade de saldos.

#### QUADRO 1 – ESTRUTURA ORÇAMENTAL

(Euros)

COMPOSIÇÃO	DOTAÇÃO	EXECUÇÃO FÍSICA	EXECUÇÃO FINANCEIRA	% EXEC. FÍSICA	% EXEC. FIN.	% PESO P/ RUBRICA
Receitas Correntes	14 759 395,21	13 329 910,03	13 329 910,03	90,3%	90,3%	86,4%

Receitas de Capital	2 649 785,73	1 785 789,67	1 785 789,67	67,4%	67,4%	11,6%
Outras Receitas	314 943,21	313 730,91	313 730,91	99,6%	99,6%	2,0%
<b>Total das Receitas</b>	<b>17 724 124,15</b>	<b>15 429 430,61</b>	<b>15 429 430,61</b>	<b>87,1%</b>	<b>100,0%</b>	<b>100,0%</b>
Despesas Correntes	13 038 682,47	12 712 709,17	11 120 915,69	97,5%	85,3%	73,2%
Despesas de Capital	4 685 441,68	4 489 133,52	4 068 791,94	95,8%	86,8%	26,8%
<b>Total das Despesas</b>	<b>17 724 124,15</b>	<b>17 201 842,69</b>	<b>15 189 707,63</b>	<b>97,1%</b>	<b>85,7%</b>	<b>100,0%</b>

Fonte: Resumo da Execução da Receita e da Despesa 2020

A execução, quer do Orçamento da Despesa, quer do Plano Plurianual de Investimentos reflete as orientações legais do Orçamento do Estado para 2019, para além das já previstas na Lei n.º 73/2013 de 3 de setembro (RFAL) na sua atual redação e da Lei dos Compromissos e Pagamentos em Atraso (LCPA), nomeadamente no que respeita às despesas com pessoal, às dívidas a terceiros (pagamentos em atraso) e aos fundos disponíveis.

De salientar que, em 2020, o Município de Óbidos se enquadra no previsto no n.º 5 do artigo 107.º da Lei n.º 2/2020, de 31 de março – Lei do Orçamento do Estado para 2020, ou seja, em 2020, as autarquias locais que, em 2019, tenham beneficiado da exclusão do âmbito de aplicação da Lei n.º 8/2012, de 21 de fevereiro, e do Decreto-Lei n.º 127/2012, de 21 de junho, ambos na sua redação atual, mantêm essa exclusão, salvo se, em 31 de dezembro de 2019, não cumprirem os limites de endividamento previstos, respetivamente, no artigo 52.º e no n.º 8 do artigo 55.º da Lei n.º 73/2013, de 3 de setembro, na sua redação atual.

Assim, e uma vez que foram cumpridos os requisitos legalmente exigidos em 2020, o Município de Óbidos deixou de estar obrigado ao cumprimento do cálculo e reporte mensais dos fundos disponíveis. Porém, por questões de prudência e de controlo da despesa, manteve-se o cálculo interno dos fundos disponíveis.

A execução do Orçamento, permite saber de forma global ou com maior detalhe as liquidações de receita, os recebimentos efetivos, os compromissos, as obrigações e os pagamentos efetuados durante o exercício económico de 2020, em termos globais, por tipologia de rubrica orçamental e por unidade orgânica.

**A receita cobrada líquida em 2020 foi de €15.429.430,61, com uma execução financeira de 87,1%.** A receita total efetivamente recebida é constituída por receitas correntes de €13.329.910,03, por receitas de capital de €1.785.789,67 e por outras receitas - reposições não abatidas nos pagamentos e saldo orçamental da gerência anterior de €313.730,91.

As **despesas pagas liquidas totalizaram €15.189.707,63, com uma execução financeira de 85,7%**, decomposta por €11.120.915,69 de despesas correntes e por €4.068.791,94 de despesas de investimento. O SNC-AP introduz um novo conceito e “obrigações”, que não são mais do que as despesas faturadas.

A Receita cobrada liquida é superior à Despesa paga liquida, o que origina um saldo global positivo (saldo para a gerência seguinte). Numa perspetiva de recebimentos e pagamentos, que é a perspetiva da execução orçamental, apenas referir que para o cálculo dos saldos de gerência apresentados se consideraram apenas os movimentos orçamentais. Com caráter informativo, apresenta-se a evolução dos saldos orçamentais dos últimos cinco anos.

**QUADRO 2 – EVOLUÇÃO DOS SALDOS ORÇAMENTAIS**

(Euros)

Saldos Orçamentais	2016	2017	2018	2019	2020
Saldo corrente	1 479 523,08	1 793 939,05	2 152 614,94	2 492 020,50	2 208 994,34
Saldo de capital	-1 295 945,85	-1 868 585,42	-2 536 951,65	-2 442 987,66	-2 283 002,27
Saldo global	190 364,42	607 980,09	256 778,41	309 943,21	239 722,98

Fonte: Resumo dos fluxos de caixa anual 2016 a 2020

O saldo corrente (receitas correntes – despesas correntes) indica uma tendência crescente para que as receitas correntes sejam cada vez mais superiores as despesas correntes. Assim, e tal como se verifica pelo histórico do saldo de capital (receitas de capital – despesas de capital), a tendência será o financiamento de investimentos através de receitas correntes.

Adiante neste relatório poderá verificar-se que a principal fonte de receita corrente são os Impostos diretos, ou seja, receitas próprias. Então, da avaliação dos saldos orçamentais e da composição da estrutura orçamental, conclui-se que o Orçamento Municipal esta alicerçado fundamentalmente em receitas próprias que lhe permite, não só cumprir as despesas correntes, mas também assegurar parte do financiamento de investimentos.

A execução orçamental total, *per si*, não permite analisar a estrutura orçamental do Município nem as suas oscilações. Como se pode verificar, ao longo dos últimos 8 anos, registaram-se valores executados muito díspares, que não dependem diretamente da atividade municipal desenvolvida, mas sobretudo da realização financeira de projetos financiados.

Interessa, portanto, analisar com mais pormenor todo a execução e estrutura orçamentais por forma a obter as respostas adequadas à sua evolução.



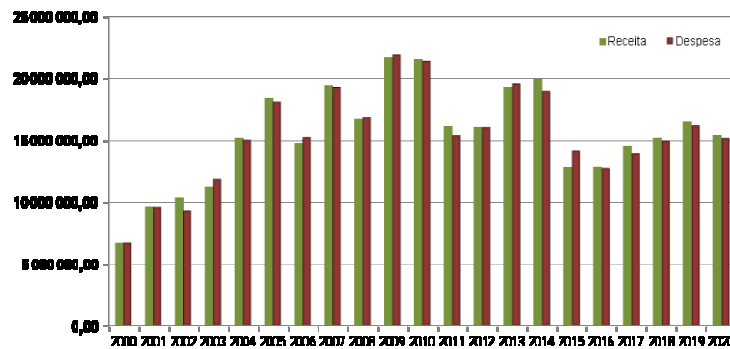
**QUADRO 3 – EVOLUÇÃO DA EXECUÇÃO ORÇAMENTAL (€) 2014-2020**

(Euros)

Evolução da execução orçamental	2014	2015	2016	2017	2018	2019	2020
Dotação	24 650 032	16 519 287	16 896 328	19 861 160	18 911 083	18 781 213	17 721 124
Receita (Execução)	19 929 585	12 824 443	12 922 305	14 512 431	15 215 807	16 493 099	15 429 431
Receita (Execução %)	80,9%	77,6%	76,5%	73,1%	80,5%	87,8%	87,1%
Despesa (Execução)	19 011 753	14 117 535	12 731 940	13 904 451	14 959 029	16 183 156	15 189 708
Despesa (Execução %)	77,1%	85,5%	75,4%	70,0%	79,1%	86,2%	85,7%

Fonte: Resumo da execução orçamental anual

**GRÁFICO 1 – EVOLUÇÃO DA EXECUÇÃO ORÇAMENTAL (€) 2000-2020**



Fonte: Resumo da execução orçamental anual

**QUADRO 4 – EVOLUÇÃO DA EXECUÇÃO ORÇAMENTAL CORRENTE 2014-2020**

(Euros)

	2014	2015	2016	2017	2018	2019	2020
Receitas correntes	14 363 415	12 216 683	11 756 939	12 801 306	13 586 473	14 806 116	13 329 910
Despesas correntes	12 287 865	10 680 355	10 277 416	11 007 367	11 433 858	12 314 096	11 120 916

Fonte: Resumo da execução orçamental anual

**GRÁFICO 2 – EVOLUÇÃO DA EXECUÇÃO ORÇAMENTAL CORRENTE (%) 2000-2020**



Fonte: Resumo da execução orçamental anual

A execução corrente do Orçamento da receita e da despesa tem registado uma evolução controlada, que tem resistido às condições desfavoráveis da realidade nacional permitindo honrar os compromissos assumidos. No entanto, a descida acentuada das receitas e bastante notória, fruto da situação pandémica vivida em 2020 e do consequente desacelerar de toda a economia e da sociedade em geral.

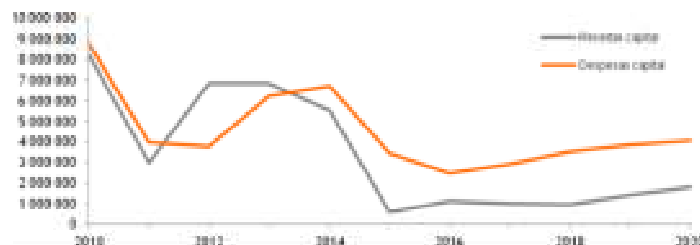
**QUADRO 5 – EVOLUÇÃO DA EXECUÇÃO ORÇAMENTAL DE INVESTIMENTO 2014-2020**

(Euros)

	2014	2015	2016	2017	2018	2019	2020
Receitas capital	5 562 751	603 366	1 158 578	1 028 498	988 219	1 426 073	1 785 790
Despesas capital	6 723 888	3 437 179	2 454 524	2 897 084	3 525 171	3 869 060	4 068 792

Fonte: Resumo da execução orçamental anual

**GRÁFICO 3 – EVOLUÇÃO DA EXECUÇÃO – RECEITAS E DESPESAS CAPITAL (€) 2000-2020**



Fonte: Resumo da execução orçamental anual

Da análise à execução corrente e de investimento, constata-se que as oscilações ocorridas nos últimos oito anos se prendem, principalmente, com as oscilações das receitas de capital e dos investimentos e com a cadência de aprovação de financiamentos dos vários programas comunitários que está diretamente relacionada com a realização de investimentos.

## EXECUÇÃO ORÇAMENTAL DA RECEITA

### QUADRO 6 – ESTRUTURA DAS RECEITAS CORRENTES

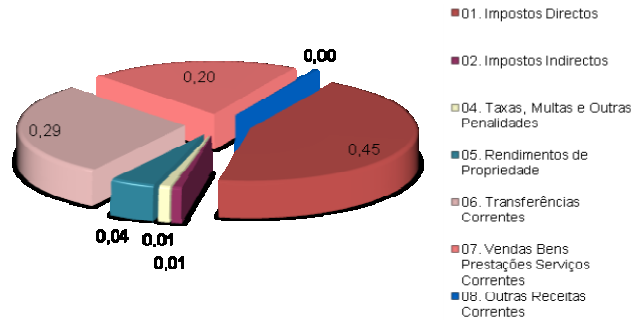
(Euros)

COMPOSIÇÃO	ORÇAMENTADO	EXECUÇÃO	% EXECUÇÃO	% PESO P/ RUBRICA
01. Impostos Diretos	6 660 163,73	5 939 517,87	89,2%	44,6%
02. Impostos Indiretos	78 255,60	124 070,29	158,5%	0,9%
04. Taxas, Multas e Outras Penalidades	370 423,18	145 023,44	39,2%	1,1%
05. Rendimentos de Propriedade	578 400,00	587 596,65	101,6%	4,4%
06. Transferências Correntes	4 002 315,23	3 802 260,67	95,0%	28,5%
07. Vendas Bens Prestações Serviços Correntes	2 879 637,47	2 693 208,14	93,5%	20,2%
08. Outras Receitas Correntes	190 200,00	38 232,97	20,1%	0,3%
<b>Total das Receitas Correntes</b>	<b>14 759 395,21</b>	<b>13 329 910,03</b>	<b>90,3%</b>	<b>100,0%</b>

Fonte: Resumo da execução orçamental 2020

A estrutura orçamental municipal continua a ter por base as receitas próprias - Impostos Diretos e a Venda de Bens e Prestação de Serviços Correntes, que suportam cerca de 65% do Orçamento. A capacidade de gerar receitas suficientes para suportar as despesas correntes está bem patente na execução de 2020, como foi oportuno verificar nos quadros acima, nomeadamente nos saldos orçamentais. Porém, e apesar da estrutura orçamental estar fortemente assente em receitas próprias, indicando uma menor significância da dependência de financiamentos externos correntes, a diminuição da receita patente na execução de 2020 face a 2019 foi muito relevante para efeitos de execução orçamental. Em 2020 a receita cobrada líquida corrente foi inferior ao ano anterior em €1.260.209,87, ou seja, -8,64%. Esta diminuição prende-se com o impacto que a pandemia teve e tem na economia, revelando uma quebra muito importante no mercado imobiliário e nas transações sujeitas a IMT. Também as transferências do Estado, no âmbito do contrato interadministrativo de delegação de competências registaram uma suspensão correspondente ao período de encerramento das escolas. Os valores relativos ao pessoal não docente foram transferidos normalmente, enquanto os valores previstos para refeições, transportes escolares, manutenção, não foram transferidos nos meses em causa.

**GRÁFICO 4 - ESTRUTURA DAS RECEITAS CORRENTES**



Fonte: Resumo da execução orçamental 2020

Os **Impostos Directos** contabilizam as receitas provenientes do Imposto Municipal sobre Imóveis (IMI), o Imposto sobre Transações Onerosas de Bens (IMT) e o Imposto Único de Circulação (IUC). Não há outras receitas registadas, já que o Município de Óbidos não cobra Derrama há já vários anos.

Os **Impostos Indirectos** e as **Taxas, multas e outras penalidades**, caracterizam-se essencialmente pelas licenças de obras cobradas a empresas e a pessoas individuais, ocupação da via publica, taxa municipal de direitos de passagem, taxa turística. Esta ultima, apesar de estar em vigor, nunca foi cobrada por ter sido suspensa devido aos sucessivos estados de emergência e indicações da DGS que impediram o normal funcionamento das unidades hoteleiras.

Como **Rendimentos de Propriedade**, também com valor significativo nas receitas correntes, registam-se as rendas trimestrais da concessão à EDP das infraestruturas eléctricas do Concelho.

Nas **Transferências Correntes** executam-se os montantes relativos às transferências do Orçamento do Estado, bem como o financiamento no âmbito do Anexo V do Contrato de Educação e Formação Municipal (contrato interadministrativo) celebrado com o Ministério da Educação e Ciência e que se encontra em vigor.

A **venda de bens e serviços** regista a receita proveniente da cobrança de águas, saneamento e resíduos sólidos, da prestação de serviços desportivos (piscinas e complexo desportivo), refeições escolares, transportes escolares, programa Crescer Melhor e rendas de edifícios.

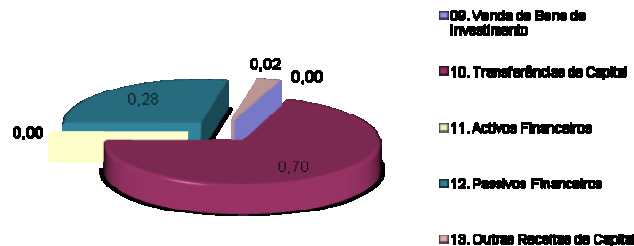
**QUADRO 7 – ESTRUTURA DAS RECEITAS DE CAPITAL**

(Euros)

COMPOSIÇÃO	ORÇAMENTADO	EXECUÇÃO	% EXECUÇÃO	% PESO P/ RUBRICA
09. Venda de Bens de Investimento	35 366,40	0,00	0,0%	0,0%
10. Transferências de Capital	1 142 426,12	1 241 675,16	108,7%	69,5%
11. Ativos Financeiros	2 100,00	0,00	0,0%	0,0%
12. Passivos Financeiros	500 200,00	500 000,00	100,0%	28,0%
13. Outras Receitas de Capital	969 693,21	44 114,51	4,5%	2,5%
<b>Total das Receitas de Capital</b>	<b>2 649 785,73</b>	<b>1 785 789,67</b>	<b>67,4%</b>	<b>100,0%</b>
15. Reposições não Abatidas nos Pagamentos	5 000,00	3 787,70	75,8%	0,2%
16. Saldo da Gerência anterior	309 943,21	309 943,21	100,0%	17,4%
<b>Total das Outras Receitas</b>	<b>314 943,21</b>	<b>313 730,91</b>	<b>99,6%</b>	<b>17,6%</b>

Fonte: Resumo da execução orçamental 2020

#### GRÁFICO 5 – ESTRUTURA DAS RECEITAS DE CAPITAL



As receitas de capital caracterizaram-se por rendimentos com origem externa, como sejam as transferências do Orçamento do Estado (FEF de capital) e os financiamentos externos (comunitários e nacionais). Também a venda de imóveis se enquadra nesta rubrica, embora não tenha execução em 2020.

A previsão da receita de Transferências de Capital, designadamente, das receitas provenientes de fundos comunitários (Mais Centro – Portugal 2020) teve por base as candidaturas aprovadas e em curso durante o ano 2020, nomeadamente, a Praça da Criatividade.

#### QUADRO 8 – EXECUÇÃO ORÇAMENTAL DA RECEITA 2019-2020

(Euros)

Designação	2019	2020	Crescimento €	Crescimento %	Peso no total da receita
Receitas Correntes	14 590 119,90	13 329 910,03	-1 260 209,87	-8,6%	86,4%
Receitas de Capital	1 426 072,80	1 785 789,67	359 716,87	25,2%	11,6%
Outras Receitas	260 910,37	313 730,91	52 820,54	20,2%	2,0%
<b>Total das Receitas</b>	<b>16 277 103,07</b>	<b>15 429 430,61</b>	<b>-847 672,46</b>	<b>-5,2%</b>	<b>100,0%</b>

Fonte: Resumo da execução orçamental 2020

## EXECUÇÃO ORÇAMENTAL DA DESPESA

### QUADRO 9 – ESTRUTURA DAS DESPESAS CORRENTES

(Euros)

COMPOSIÇÃO	Dotação	Execução Física	Execução Financeira	% Exec. Física	% Exec. Financeira	% PESO P/ RUBRICA
01. Despesas com Pessoal	5 326 898,30	5 216 829,58	5 078 202,17	97,9%	95,3%	45,7%
02. Aquisição de Bens e Serviços	6 140 864,98	5 993 197,63	4 742 367,52	97,6%	77,2%	42,6%
03. Juros e Outros Encargos	131 845,35	122 383,49	121 719,03	92,8%	92,3%	1,1%
04. Transferências Correntes	1 209 671,84	1 162 042,06	1 018 011,76	96,1%	84,2%	9,2%
05. Subsídios	200,00	0,00	0,00	0,0%	0,0%	0,0%
06. Outras Despesas Correntes	229 202,00	218 256,41	160 615,21	95,2%	70,1%	1,4%
<b>Total das Despesas Correntes</b>	<b>13 038 682,47</b>	<b>12 712 709,17</b>	<b>11 120 915,69</b>	<b>97,5%</b>	<b>85,3%</b>	<b>100,0%</b>

Fonte: Resumo da execução orçamental 2020

Da análise à execução física (compromissos) das **despesas correntes**, pode-se verificar que esta se situa nos 97,9% da dotação orçamental, enquanto a execução financeira (pagamentos) corresponde a 95,3%. A execução física próxima da dotação orçamental é o resultado de um controlo eficaz sobre a despesa e do cumprimento das exigências legais em matéria de compromissos e de fundos disponíveis. Embora de forma opcional, por não se enquadrar no âmbito da LCPA em 2020, o procedimento de controlo da despesa manteve-se e verificou-se eficaz.

A diferença entre a execução financeira e a execução física corresponde a faturação por pagar e a despesa que está comprometida, mas que poderá não estar ainda faturada. Ou seja, esta diferença não corresponde diretamente à dívida de curto prazo. O conceito de “obrigações”, que corresponde ao valor dos compromissos já faturados foi introduzido pelo SNC-AP nos mapas de execução orçamental e permite aferir a dívida orçamental.

Na execução da despesa corrente, o maior peso recai nas despesas com pessoal e nas aquisições de bens e serviços. Estas duas rubricas sintetizam as despesas de funcionamento corrente do Município e, sobretudo as despesas com pessoal, não podem ser diretamente proporcionais ao total da despesa.

As despesas com pessoal incluem as despesas com os eleitos locais, o pessoal “do quadro”, pessoal contratado a termo certo e pessoal e qualquer outra situação. Do pessoal em regime de contrato individual de trabalho (pessoal do quadro), fazem parte todos os colaboradores afetos à Educação considerados como Pessoal não Docente, que transitaram para a tutela municipal com a entrada em vigor do contrato Interadministrativo n.º 557/2015.

As despesas com pessoal têm sofrido poucas oscilações e não são diretamente proporcionais ao total da despesa, pelo que não será correto estabelecer esta comparação.

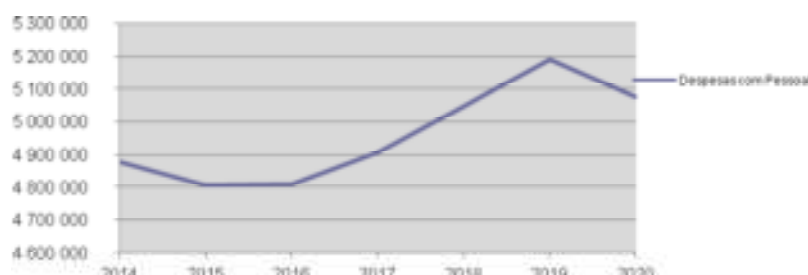
#### QUADRO 10 – EVOLUÇÃO DAS DESPESAS COM PESSOAL NO TOTAL DA DESPESA 2014-2020

(Euros)

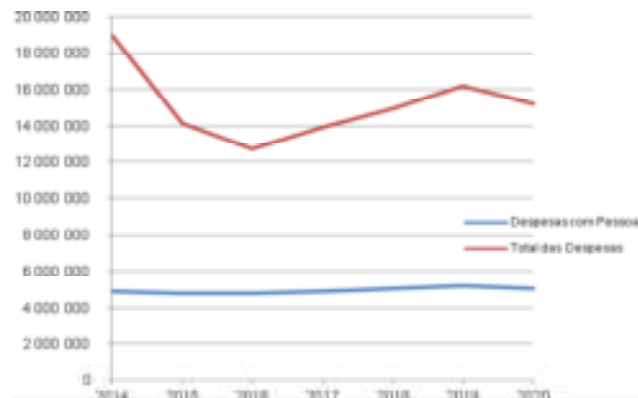
Designação	2014	2015	2016	2017	2018	2019	2020
Despesas com Pessoal	4 875 956	4 805 189	4 810 425	4 908 116	5 046 613	5 191 633	5 078 202
Total das Despesas	19 011 753	14 117 535	12 731 940	13 904 451	14 959 029	16 183 156	15 189 708
% Pessoal/Total Despesa	25,65%	34,04%	37,78%	35,30%	33,74%	32,08%	33,43%

Fonte: Resumo da execução orçamental anual

#### GRÁFICO 6 – EVOLUÇÃO DAS DESPESAS COM PESSOAL (€)



#### GRÁFICO 7 – EVOLUÇÃO DAS DESPESAS COM PESSOAL NO TOTAL DA DESPESA (€)



As despesas gerais de funcionamento do Município de Óbidos estão incluídas na **AQUISIÇÃO DE BENS E SERVIÇOS** correntes, como sejam a eletricidade, comunicações fixas e móveis, seguros, assistência técnica, material de escritório e de limpeza, consumíveis de informática, entre outros. Estas despesas apenas se encontram dotadas no orçamento da despesa, não tendo qualquer influência no Plano de Atividades (mais relevantes) – PAM nem no Plano Plurianual de Investimentos – PPI.

Para além dessas despesas, o orçamento inclui todas as restantes despesas do Município, pelo que esta rubrica registará todas as aquisições de bens e serviços referentes ao funcionamento geral, acima referidas, bem como as despesas inerentes aos programas sociais, educação, ação social, armazéns, água, saneamento, RSU e ambiente. De salientar a importância das aquisições de bens para oferta, que refletem os apoios prestados as famílias traduzidos em vales de desconto em superfícies comerciais do concelho, aprovados no âmbito das Medidas de combate e mitigação aos efeitos da pandemia covid-19.

As **TRANSFERÊNCIAS CORRENTES** refletem os apoios para as Freguesias no âmbito dos contratos interadministrativos para os transportes e cobrança de recibos de águas e do programa Crescer Melhor, os protocolos com os parceiros dos programas sociais, os subsídios às coletividades e associações desportivas, para além dos apoios às famílias (carenciadas e enxoval do recém-nascido) e particulares (bolsas), todos com papel relevante na concretização de diversas ações e programas que, sem a intervenção de terceiros, certamente não conseguiriam maximizar os benefícios às populações. Em 2020, as transferências correntes incluem ainda todos os apoios diretos prestados as instituições e às famílias no âmbito das Medidas aprovadas pelo Executivo para mitigação e combate aos efeitos da pandemia Covid-19.

Em 2020 não houve contrato programa com a empresa municipal, pelo que a rubrica de **SUBSÍDIOS** não tem qualquer execução.

Nas **OUTRAS DESPESAS CORRENTES** são consideradas as despesas que não se enquadram noutras rubricas anteriores, a saber, restituições de cauções de água, pagamento de IVA, indemnizações a municípios e imposto sobre o rendimento de capitais (contas bancárias).



COMPOSIÇÃO	Dotação	Execução Física	Execução Financeira	% Exec. Física	% EXECUÇÃO	% PESO P/ RUBRICA
07. Aquisição de Bens de Capital	2 418 868,04	2 298 798,05	1 920 358,64	95,0%	79,4%	47,2%
08. Transferências de Capital	816 111,66	740 108,45	702 596,28	90,7%	86,1%	17,3%
09. Ativos Financeiros	22 433,00	22 433,00	18 043,00	100,0%	80,4%	0,4%
10. Passivos Financeiros	1 427 928,98	1 427 794,02	1 427 794,02	100,0%	100,0%	35,1%
11. Outras Despesas de Capital	100,00	0,00	0,00	0,0%	0,0%	0,0%
<b>Total das Despesas de Capital</b>	<b>4 685 441,68</b>	<b>4 489 133,52</b>	<b>4 068 791,94</b>	<b>95,8%</b>	<b>86,8%</b>	<b>100,0%</b>

Fonte: Resumo da execução orçamental anual

As **AQUISIÇÕES DE BENS DE CAPITAL** correspondem aos projetos e ações definidos no Plano Plurianual de Investimentos, onde se incluem as empreitadas financiadas por fundos comunitários.

Nas **TRANSFERÊNCIAS DE CAPITAL** podemos encontrar registados os acordos de execução e os contratos interadministrativos para apoio à aquisição de viaturas e para obras com estudo prévio celebrados com as freguesias.

Os **ATIVOS FINANCEIROS** espelham as participações de capital (investimentos financeiros), concretamente, a última tranche da participação no Fundo de Apoio Municipal.

Os **PASSIVOS FINANCEIROS** refletem as amortizações de empréstimos de médio e longo prazo e do empréstimo de curto prazo.

#### QUADRO 12 – EXECUÇÃO DO ORÇAMENTO DA DESPESA 2019-2020

(Euros)

Designação	2019	2020	Crescimento €	Crescimento %	Peso no total da receita
Despesas Correntes	12 314 095,58	11 120 915,69	-1 193 179,89	-9,69%	73,21%
Despesas de Capital	3 869 060,46	4 068 791,94	199 731,48	5,16%	26,79%
<b>Total das Despesas</b>	<b>16 183 156,04</b>	<b>15 189 707,63</b>	<b>-993 448,41</b>	<b>-6,14%</b>	<b>100,00%</b>

Fonte: Resumo da execução orçamental anual

As despesas correntes diminuíram cerca de 10%, em termos de valores pagos, o que traduz a redução da atividade municipal durante os meses de confinamento obrigatório, nos quais o município e as escolas estiveram quase na totalidade em teletrabalho, apenas com as atividades básicas asseguradas presencialmente. O teletrabalho *per se*, não reduz diretamente a despesa, mas o confinamento obrigatório e os estados de emergência que obrigaram a uma redução quase total das atividades correntes, como por exemplo das refeições escolares, de transportes escolares, do desporto, traduziram-se numa redução efetiva de despesa.

As despesas de capital, com um aumento de 5%, correspondem sobretudo a execução de investimentos e amortização de empréstimos.

**QUADRO 13 – ESTRUTURA DO ORÇAMENTO DA DESPESA POR ORGÂNICA**

Orgânica	Designação	Dotação	Execução	% Valor	% Valor
<b>01</b>	<b>Administração Municipal</b>	<b>5 255 049,14</b>	<b>4 791 139,75</b>	<b>91,17%</b>	<b>31,54%</b>
0101	Operações Financeiras	1 564 592,33	1 551 544,05	99,17%	10,21%
0102	Assembleia Municipal	19 360,00	9 835,08	50,80%	0,06%
0103	Administração da Autarquia	3 671 096,81	3 229 760,62	87,98%	21,26%
<b>02</b>	<b>Administração Geral</b>	<b>12 469 075,01</b>	<b>10 398 567,88</b>	<b>83,39%</b>	<b>68,46%</b>
0201	Divisão Administrativa e Financeira	903 082,12	786 930,06	87,14%	5,18%
0202	Divisão Obras e Equipamentos Municipais	7 025 435,15	5 619 698,54	79,99%	37,00%
0203	Educação	2 080 623,60	1 904 595,41	91,54%	12,54%
0204	Divisão de Planeamento e Gestão Urbanística	248 683,60	230 217,09	92,57%	1,52%
0205	Divisão de Governança	696 750,72	579 276,15	83,14%	3,81%
0206	Divisão de Coesão Social	1 514 499,82	1 277 850,63	84,37%	8,41%
<b>Total Geral</b>		<b>17 724 124,15</b>	<b>15 189 707,63</b>	<b>85,70%</b>	<b>100,00%</b>

Fonte: Resumo da execução orçamental por orgânica 2020

Com a atual estrutura, a orgânica 0101 - Operações Financeiras inclui todas as despesas relativas a empréstimos, juros e outras despesas conexas (comissões bancárias); a orgânica 0103 - Administração da Autarquia inclui as despesas com pessoal do Executivo e do GAP, da Proteção Civil, da Medicina Veterinária e da Comunicação e Imagem, as contribuições para a segurança social de todo o Pessoal, os contratos a termo resolutivo, as transferências para as freguesias e para as empresas municipais, os apoios aos bombeiros voluntários, às fábricas das igrejas, o IVA pago, os reembolsos de cobrança dos impostos diretos, entre outras despesas de menor relevância.

Os Serviços Administrativos e Financeiros englobam as despesas gerais com serviços postais, material de limpeza e economato, seguros de pessoal.

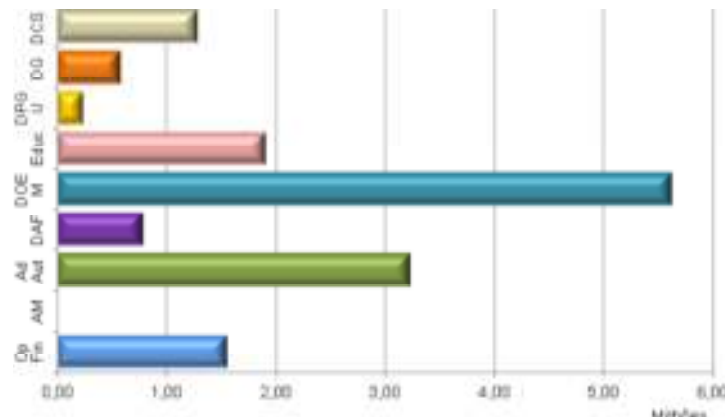
A Divisão de Obras e Equipamentos Municipais, representa 37% do total das despesas e inclui o gabinete técnico, a manutenção da rede de águas, de saneamento e da rede viária, a limpeza urbana e de edifícios, os espaços verdes, o parque de máquinas e viaturas, as oficinas municipais e as restantes obras por administração direta.

A Educação representa mais de 12% do total da despesa e inclui a gestão do pessoal, dos edifícios, os refeitórios e os programas como o Crescer Melhor.

A Divisão de Governança, embora não tenha uma expressão relevante na despesa, inclui serviços tão essenciais como os Recursos humanos e os sistemas de Informação, bem como o Desenvolvimento Comunitário.

A Divisão de Coesão social, inclui o setor do Desporto e o setor da Cultura e Turismo.

GRÁFICO 8 – EXECUÇÃO DO ORÇAMENTO DA DESPESA POR ORGANICA



EXECUÇÃO DO PLANO PLURIANUAL DE INVESTIMENTOS

QUADRO 14 – EXECUÇÃO DO PLANO PLURIANUAL DE INVESTIMENTOS

(Euros)

Objectivo	Descrição	Execução Orçamental			
		Dotação Final	Compromisso	Faturado	Pagamento
<b>1.</b>	<b>FUNÇÕES GERAIS</b>	<b>1 804 925,68</b>	<b>1 795 803,76</b>	<b>1 748 052,29</b>	<b>1 696 269,79</b>
<b>1.1.</b>	<b>SERVIÇOS GERAIS DE ADMINISTRAÇÃO PÚBLICA</b>	<b>1 804 925,68</b>	<b>1 795 803,76</b>	<b>1 748 052,29</b>	<b>1 696 269,79</b>
<b>1.1.1.</b>	<b>ADMINISTRAÇÃO GERAL</b>	<b>1 804 925,68</b>	<b>1 795 803,76</b>	<b>1 748 052,29</b>	<b>1 696 269,79</b>
1.1.1.1.	PARTICIPAÇÕES DE CAPITAL	22 433,00	22 433,00	18 043,00	18 043,00
1.1.1.1.	COMPARTICIPAÇÕES DE CAPITAL	11 770,00	11 753,16	4 791,38	3 787,69
1.1.1.1.	EMPRÉSTIMOS DE MÉDIO E LONGO PRAZO	927 928,98	927 794,02	927 794,02	927 794,02
1.1.1.1.	AQUISIÇÃO DE MÓVEIS	31 300,00	31 193,59	26 769,28	26 769,28
1.1.1.1.	EQUIPAMENTO DIVERSO	45 860,00	45 184,10	39 985,63	30 883,63
1.1.1.1.	EMPRESTIMOS DE CURTO PRAZO	500 000,00	500 000,00	500 000,00	500 000,00
1.1.1.2.	MODERNIZAÇÃO ADMINISTRATIVA	137 406,00	137 359,48	132 985,50	116 867,58
1.1.1.3.	PARQUE DE MÁQUINAS E VIATURAS MUNICIPAIS	64 847,70	59 024,10	58 761,17	33 202,28
1.1.1.4.	EDIFICOS E INSTALAÇÕES MUNICIPAIS	63 380,00	61 062,31	38 922,31	38 922,31
<b>2.</b>	<b>FUNÇÕES SOCIAIS</b>	<b>1 957 574,32</b>	<b>1 893 527,14</b>	<b>1 632 640,31</b>	<b>1 627 291,99</b>
<b>2.1.</b>	<b>EDUCAÇÃO</b>	<b>96 025,76</b>	<b>94 614,56</b>	<b>91 792,15</b>	<b>91 792,15</b>
2.1.1.1.	ESCOLAS D'ÓBIDOS	96 025,76	94 614,56	91 792,15	91 792,15
<b>2.3.</b>	<b>SEGURANÇA SOCIAL E ACÇÃO SOCIAIS</b>	<b>73 654,90</b>	<b>29 792,57</b>	<b>20 586,02</b>	<b>20 586,02</b>
2.3.2.	DESENVOLVIMENTO COMUNITÁRIO E JUVENTUDE	73 654,90	29 792,57	20 586,02	20 586,02
<b>2.4.</b>	<b>HABITAÇÃO E SERVIÇOS COLECTIVOS</b>	<b>1 759 368,42</b>	<b>1 742 006,07</b>	<b>1 497 330,20</b>	<b>1 491 981,88</b>
2.4.1.	HABITAÇÃO	5 000,00	2 987,43	2 987,43	2 987,43
2.4.2.	ORDENAMENTO DO TERRITÓRIO	1 614 855,92	1 612 167,35	1 427 655,86	1 426 022,42
2.4.3.	SISTEMA DE ÁGUAS RESIDUAIS	55 200,00	52 919,86	27 458,39	27 458,39
2.4.4.	SISTEMA DE ABASTECIMENTO DE ÁGUAS	67 400,00	57 018,93	22 316,02	18 601,14
2.4.5.	RESÍDUOS SÓLIDOS	16 912,50	16 912,50	16 912,50	16 912,50

<b>2.5.</b>	<b>SERVIÇOS CULTURAIS, RECREATIVOS E RELIGIOSOS</b>	<b>28 525,24</b>	<b>27 113,94</b>	<b>22 931,94</b>	<b>22 931,94</b>
2.5.1.4.	REDE DE MUSEUS E GALERIAS	4 000,00	3 890,94	3 890,94	3 890,94
2.5.2.	DESPORTO, RECREIO E LAZER	24 525,24	23 223,00	19 041,00	19 041,00
<b>3.</b>	<b>FUNÇÕES ECONÓMICAS</b>	<b>94 000,60</b>	<b>74 434,76</b>	<b>57 751,54</b>	<b>49 409,00</b>
<b>3.2.</b>	<b>INDÚSTRIA E ENERGIA</b>	<b>5 000,00</b>	<b>1 485,13</b>	<b>1 485,13</b>	<b>157,75</b>
3.2.1.	ENERGIA	5 000,00	1 485,13	1 485,13	157,75
<b>3.3.</b>	<b>TRANSPORTES E COMUNICAÇÕES</b>	<b>89 000,60</b>	<b>72 949,63</b>	<b>56 266,41</b>	<b>49 251,25</b>
3.3.1.1.	REDE VIÁRIA	89 000,60	72 949,63	56 266,41	49 251,25
<b>4.</b>	<b>OUTRAS FUNÇÕES</b>	<b>799 141,66</b>	<b>725 367,86</b>	<b>695 821,16</b>	<b>695 821,16</b>
4.2.	JUNTAS DE FREGUESIA	731 041,66	684 546,86	655 000,16	655 000,16
<b>4.3.</b>	<b>DIVERSAS NÃO ESPECIFICADAS</b>	<b>68 100,00</b>	<b>40 821,00</b>	<b>40 821,00</b>	<b>40 821,00</b>
4.3.2.	PROTOCOLOS/PROGRAMAS DE APOIO/SUBSÍDIOS	68 100,00	40 821,00	40 821,00	40 821,00
		<b>4 655 441,68</b>	<b>4 489 133,52</b>	<b>4 134 265,30</b>	<b>4 068 791,94</b>

Fonte: Execução do PPI 2020

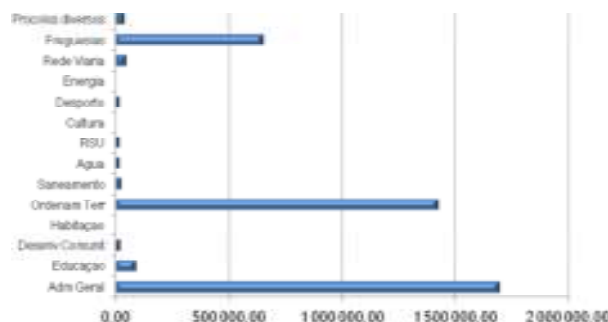
A execução do Plano Plurianual de Investimentos evidencia a despesa inerente aos investimentos realizados nas várias áreas de atividade do município, remetendo-se o seu detalhe para o mapa de Demonstração da Execução do Plano Plurianual de Investimentos.

A execução do PPI reflete os INVESTIMENTOS, que correspondem as despesas de capital da Execução orçamental da despesa.

Da análise conjunta do mapa acima com o quadro da execução da despesa (Quadro 13 e Gráfico 8), constata-se que a algumas das atividades com execução significativa no total da execução, representam atualmente pouco investimento, como e o caso da Educação e do Desporto.

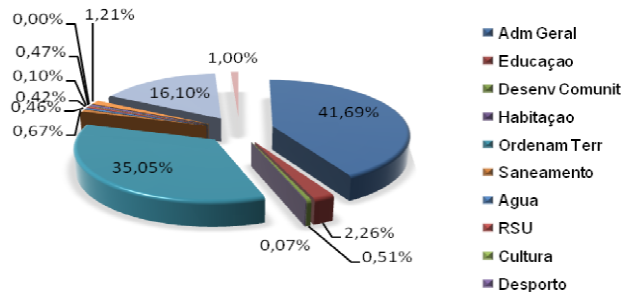
No entanto, as Obras e Equipamentos Municipais, que englobam as redes de águas e saneamento, rede viária, RSU, e sobretudo o ordenamento do território (2.4.2 do quadro acima) exigem um esforço de investimento bastante expressivo a par de significativas despesas correntes. Esta atividade e, sem dúvida, a que maior recursos financeiros exige ao Município. Evidentemente, e também a que maiores receitas proporciona.

### GRÁFICO 9 – EXECUÇÃO DO PPI POR ATIVIDADES E VALOR ABSOLUTO



Fonte: Demonstração da Execução do PPI 2020

**GRÁFICO 9 – EXECUÇÃO PERCENTUAL DO PPI POR ATIVIDADES**



Fonte: Demonstração da Execução do PPI 2020

**INDICADORES ORÇAMENTAIS**

O desempenho das entidades publicas, em particular os municípios e as freguesias, deve ser analisado numa perspetiva de que estas entidades proporcionam serviços que os cidadãos necessitam, o que pode dificultar a reflexão dos resultados orçamentais e financeiros de forma adequada. Os indicadores de desempenho podem, portanto, constituir uma fonte de informação complementar.

Os indicadores orçamentais, após toda a análise a execução orçamental, permitem corroborar e sintetizar a informação. Senão, vejamos que um grau de execução da receita e da despesa elevado espelha uma previsão de recebimentos e de pagamentos concretizável e adequada a realidade e estrutura orçamental.

O grau de realização das liquidações e das obrigações, muito próximo de execução plena permite conferir uma divida de e a terceiros com pouca expressividade. Este assunto será detalhado no ponto seguinte, da Situação Económica e Financeira.

Indicadores	Formula de calculo	2019	2020
Grau de execução orçamental da Receita (%)	Receita cobrada liquida/Previsões corrigidas	86,7%	87,1%
Grau de execução orçamental da Despesa (%)	Despesa paga liquida/Dotações corrigidas	86,2%	85,7%
Saldo corrente	Receita corrente-Despesa corrente	2 492 020,50	2 212 782,04
Saldo de capital	Receita de capital - Despesa de capital	-2 442 987,66	-2 283 002,27
Saldo primário	Receita efetiva - Despesa efetiva + Juros e outros encargos	410 792,42	361 442,01
Saldo global	Receita efetiva-Despesa efetiva	309 943,21	239 722,98
Grau de realização das liquidações	Recebimentos/Liquidações	99,6%	98,3%
Grau de execução das obrigações	Pagamentos/Obrigações	98,2%	95,7%

#### 4. ANÁLISE DA SITUAÇÃO ECONÓMICA E FINANCEIRA

A par de uma vertente orçamental, de receita e despesa, a prestação de contas prevê uma análise financeira, de gastos e rendimentos, ativos e passivos. As demonstrações financeiras apresentam a posição financeira e patrimonial do Município de Óbidos, reportada ao final do exercício económico de 2020, permitindo uma análise da autarquia, entre outros, quanto ao seu grau de autonomia financeira, solvabilidade e liquidez. A análise financeira, ou patrimonial, é feita a luz do SNC-AP pelo que o grau de comparabilidade com anos anteriores poderá ficar comprometido nalgumas situações pelas alterações de classificação patrimonial ocorridas aquando da entrada em vigor deste sistema contabilístico, em 01/01/2020.

O município de Óbidos, desde há alguns anos a esta parte, tem vindo a demonstrar capacidade para manter níveis financeiros muito saudáveis e estáveis que demonstram o fraco peso da dívida a terceiros nas contas da autarquia, bem como uma capacidade de resolver os compromissos exigidos no curto prazo.

Os principais indicadores económico-financeiros revelam precisamente esta situação, com um grau de **liquidez geral de 1,32** (valor de referência -  $LG \geq 1$ ), uma **autonomia financeira de 0,91** e uma **solvabilidade de 10,03**.

#### INDICADORES ECONÓMICO-FINANCEIROS

Indicadores	Formula de calculo	2020
Liquidez Geral	Ativo corrente - Passivo corrente	1,34
Liquidez Reduzida	Ativo corrente - Inventários/Passivo corrente	1,29
Liquidez Imediata	Disponibilidades/Passivo corrente	0,14
Autonomia Financeira	Património Líquido/Ativo	0,91
Solvabilidade	Património Líquido/Passivo	9,98
Grau de cobertura dos gastos financeiros	Resultados operacionais/Gastos financeiros	-3,35
Endividamento	Passivo/Ativo	0,09

Fonte: Balanço 2020

O grau de liquidez geral elevado ( $>1$ ) indica que o passivo corrente, ou a dívida a fornecedores, é bastante baixo face ao ativo corrente do Município. Este indicador permite perspetivar uma margem de tesouraria algo confortável, possibilitando a continuidade do esforço de controlo e redução do prazo medio de pagamentos.

Para o total da dívida, ou seja, para o Passivo que consta do Balanço, concorrem as dívidas a fornecedores e outros credores, os empréstimos bancários, direito de superfície de imóvel, a participação no Fundo de Apoio

Municipal (FAM) e as operações não orçamentais como sejam os encargos da entidade patronal sobre as remunerações e as cauções prestadas por terceiros.

**BALANÇO**

Rubricas	2020
<b>ATIVO</b>	
<b>Ativo não corrente</b>	<b>86 002 568,84</b>
Ativos fixos tangíveis	83 667 872,06
Ativos fixos intangíveis	31 282,98
Participações financeiras	2 303 413,80
<b>Ativo corrente</b>	<b>6 132 635,97</b>
Inventários	253 048,44
Devedores por transferências e subsídios reembolsáveis	2 001 813,38
Clientes, contribuintes e utentes	1 917 842,38
Estado e outros entes públicos	5 964,85
Outras contas a receber	1 304 221,89
Diferimentos	13 329,06
Caixa e depósitos	636 415,97
<b>Total do Ativo</b>	<b>92 135 204,81</b>
<b>PATRIMONIO LIQUIDO</b>	
<b>Património Líquido</b>	<b>83 745 012,02</b>
Património/Capital	40 804 841,60
Reservas	2 426 268,21
Resultados transitados	18 617 578,20
Outras variações no património líquido	22 247 403,51
Resultado líquido do período	-351 079,50
<b>PASSIVO</b>	
<b>Passivo não corrente</b>	<b>3 818 294,26</b>
Provisões	674 591,15
Financiamento obtidos	2 564 369,95
Outras contas a pagar	579 333,16
<b>Passivo corrente</b>	<b>4 571 898,53</b>
Credores por transferências e subsídios não reembolsáveis concedidos	63 391,05
Fornecedores	541 751,52
Estado e outros entes públicos	65 105,29
Financiamento obtidos	639 171,17
Fornecedores de investimentos	21 107,76
Outras contas a pagar	1 397 644,05
Diferimentos	1 843 727,69
<b>Total do Passivo</b>	<b>8 390 192,79</b>
<b>Total do Património Líquido e Passivo</b>	<b>92 135 204,81</b>

Fonte: Balanço 2020

De referir que nos Ativos fixos Tangíveis estão registados os bens do domínio público, como as redes viária, de águas e de saneamento, para além de todos os bens do domínio privado do Município.

O Ativo corrente compreende as dívidas de terceiros, os inventários (anteriores Existências em armazéns) e os valores de disponibilidades (caixa e equivalentes).

O Passivo inclui a dívida a terceiros de curto, médio e longo prazo, ou seja, as dívidas a fornecedores e outros credores exigíveis até 12 meses, bem como os empréstimos bancários e outros acordos de pagamento a médio prazo.

#### QUADRO 16 – AQUISIÇÃO DE IMÓVEIS 2014-2020 (Valor de aquisição)

(Euros)

Aquisição de ATF	2014	2015	2016	2017	2018	2019	2020
Rústico	335 797 €	465 512 €	341 890 €	30 000 €	30 000 €	8 482 €	- €
Urbano	- €	- €	- €	10 000 €	30 000 €	193 697 €	- €
<b>TOTAL</b>	<b>335 797 €</b>	<b>465 512 €</b>	<b>341 890 €</b>	<b>40 000 €</b>	<b>60 000 €</b>	<b>202 179 €</b>	<b>- €</b>

Fonte: Execução PPI anual

Em 2020 não houve aquisições de bens imóveis.

#### DISPONIBILIDADES

(Euros)

Depósito	Banco	Número da conta	Saldo certificado pela instituição	Operações em trânsito		Saldo contabilístico
				A adicionar	A subtrair	
(1)	(2)	(3)	(4)	(5)	(6)	(7) = (4) + (5) - (6)
<b>Equivalentes de caixa</b>						
Depósitos a ordem	CGD	0035/00000099630	149 495,97	811,37	139 912,67	10 394,67
Depósitos a ordem	CGD	0035/00006606730	388 159,26	0,00	0,00	388 159,26
Depósitos a ordem	CGD	0035/00006607530	8 533,73	0,00	0,00	8 533,73
Depósitos a ordem	CGD	0035/00006707130	141,13	0,00	0,00	141,13
Depósitos a ordem	CGD	0035/00007086230	320,49	0,00	0,00	320,49
Depósitos a ordem	CCAM	0045/40104456570	300 201,97	403,12	77 902,16	222 702,93
Depósitos a ordem	CCAM	0045/40204535043	12 164,44	123,00	11 623,08	664,36
Depósitos a ordem	BPI	0010/42533870101	4 036,31	9,72	0,00	4 046,03
Depósitos a ordem	BBVA	0019/00200004163	0,00	0,00	0,00	0,00
<b>Total de equivalentes de caixa</b>						<b>634 962,60</b>
<b>Caixa</b>						<b>1 453,37</b>



<b>Total de Caixa e equivalentes de caixa</b>				<b>636 415,97</b>
<b>Outros depósitos</b>				
<b>Total de outros depósitos</b>				<b>-</b>

Fonte: Balancete sintético do plano geral 2020

### PARTICIPAÇÕES DE CAPITAL

Entidades / Fundos			Participação no final do exercício		
Denominação	Natureza da entidade	NIPC	Valor subscrito	%	Valor contabilizado a 31/12/2020
Óbidos Criativa, EEM	Empresa local	507566343	1 137 886,00	100,00%	1 137 886,00
Obitec - Associação Óbidos Ciência e Tecnologia	Associação sem fins lucrativos	509016715	332 200,00	96,94%	332 200,00
Centro Operativo e Tecnológico Hortícola Nacional - COTHN	Associação sem fins lucrativos	505813238	1 500,00	2,02%	1 500,00
Trevoeste - Tratamento e Valorização de Resíduos Pecuários, SA	Sociedade Anonima	507131339	5 125,00	0,31%	5 125,00
Aguas do Vale do Tejo, SA	Sociedade Anonima	513606130	370 193,00	0,44%	370 193,00
Aguas do Tejo Atlântico, SA	Sociedade Anonima	514387130	131 237,00	0,12%	131 237,00
FAM - Fundo de Apoio Municipal	Fundo	513319182	324 774,00	0,05%	324 774,00
Caixa de Credito Agrícola Mutuo de Caldas da Rainha, Óbidos e Peniche, CRL	Instituição de credito sob a forma de cooperativa	500965315	498,80	0,20%	498,80
			<b>2 303 413,80</b>		<b>2 303 413,80</b>

Fonte: Balancete sintético do plano geral 2020

Em 2020 mantiveram-se as participações de capital existentes e não foram feitas novas subscrições.

### DÍVIDAS A TERCEIROS – MÉDIO E LONGO PRAZOS

DÍVIDA DE MEDIO E LONGO PRAZO	01/01/2020	31/12/2020
<b>EMPRESTIMOS BANCARIOS</b>	<b>4 114 788,34</b>	<b>3 187 183,49</b>
Caixa Geral de Depósitos	181 785,49	0,00
Banco BPI	1 470 117,07	1 166 948,20
BBVA	141 036,95	0,00
CGD - PAEL	1 828 603,05	1 567 374,07
CCAM Óbidos, C. Rainha e Peniche	493 245,78	452 861,22
<b>LOCAÇÃO FINANCEIRA</b>	<b>35 817,06</b>	<b>16 357,63</b>
CCAM Óbidos, C. Rainha e Peniche	35 817,06	16 357,63
<b>TOTAL GERAL</b>	<b>4 150 605,40</b>	<b>3 203 541,12</b>

Fonte: Balancete sintético do plano geral 2020

Os pagamentos relativos a encargos com os empréstimos em vigor, e efetuados no período em análise totalizaram 1.484.843,07€:

- Amortização da dívida no valor de 1.427.794,02€;

- Juros no valor de 57.049,05€.

Os limites legais do endividamento foram integralmente cumpridos, de acordo com a legislação em vigor.

Os principais indicadores financeiros revelam que a saúde económico-financeira do Município de Óbidos tem registado níveis bastante confortáveis, com uma liquidez geral e um grau de solvabilidade sólidos que demonstram o baixo grau de endividamento total do Município.

### DEMONSTRAÇÃO DE RESULTADOS

DEMONSTRAÇÃO DE RESULTADOS	2020	2019
Rendimentos	14 315 962,66	15 240 473,13
Gastos	-14 667 042,16	15 134 872,67
Resultados antes de depreciações e gastos de financiamento	2 114 688,93	-
Resultado operacional	-279 739,13	-
Resultado Líquido do período	-351 079,50	105 600,46

Fonte: Demonstração de resultados 2020

A Demonstração de Resultados é analisada sob uma perspetiva de rendimentos e gastos. Para os gastos concorrem os custos das mercadorias vendidas e matérias consumidas, os fornecimentos e serviços externos, os custos com o pessoal, as transferências e subsídios concedidos e outros custos operacionais, todos estes diretamente relacionados com a atividade operacional do Município. Estes gastos “operacionais” são contrabalançados pelos rendimentos “operacionais”, como as prestações de serviços, os impostos e taxas, as transferências e subsídios obtidos e os outros proveitos operacionais.

Do computo entre os gastos e os rendimentos, obteve-se um Resultado Líquido do período negativo em € 351.079,50€, tal como seria expectável, uma vez que as quebras dos rendimentos foram de mais de 1 M€, devido a diminuição dos rendimentos de impostos e transferências correntes obtidas. Porém, o resultado líquido não dita tudo sobre uma gestão, até porque no ano transato os Resultados Líquidos foram positivos. Como se pode verificar pelo quadro acima, os RL são fortemente influenciados pelas depreciações. Será importante ter um resultado líquido positivo, mas sobretudo termos bons indicadores de liquidez geral, solvabilidade e autonomia financeira, como acontece desse há vários anos a esta parte.

Considerando a redução da receita em cerca de 1.091.000€ por força da desaceleração da economia e do confinamento obrigatório, que como acima foi referido, causou uma redução impactante nas receitas de IMT e nas transferências no âmbito da delegação de competências para a Educação, associada às medidas de aumento da despesa em cerca de 505.000€, sobretudo para apoio às famílias e empresas no âmbito das Medidas aprovadas pelo Executivo e para aquisição de equipamentos informáticos para os alunos, teve um impacto negativo aproximado nas contas de 1.600.000€. Ora, em condições de normalidade o Resultado Líquido do período seria expectavelmente de 730.000€.

## 5. EVOLUÇÃO DAS DÍVIDAS DE CURTO, MÉDIO E LONGO PRAZOS

### DÍVIDAS DE TERCEIROS

Euros

Rubricas	31/12/2020
<b><i>Devedores por transferências e subsídios não reembolsáveis</i></b>	
Protocolos	-
Contratos Programa	-
Outros	-
Fundos Comunitários	2 001 813,38
<b>Subtotal</b>	<b>2 001 813,38</b>
<b><i>Clientes, contribuintes e utentes</i></b>	
Cientes c/c	11 961,82
Contribuintes	11 349,84
Utentes	495 282,29
Cientes, contribuintes e utentes de cobrança duvidosa	2 054 666,27
Perdas por imparidade acumuladas	655 417,84
<b>Subtotal</b>	<b>3 216 716,24</b>
<b><i>Outras contas a receber</i></b>	
Devedores por acréscimos - Impostos e taxas imputados ao período	473 281,32
Devedores por acréscimos - Outros	811 479,21
Outros devedores	19 461,36
<b>Subtotal</b>	<b>1 304 221,89</b>
<b>TOTAL</b>	<b>6 522 751,51</b>

Fonte: Balancete analítico do plano geral 2020

As dívidas de terceiros inclui a receita emitida e não cobrada, relativa às Vendas de Bens e Serviços (principalmente da venda de água), quer nas dívidas de utentes conta corrente, quer nas cobranças em execução fiscal, bem como à compensação das infra-estruturas do Bom Sucesso por parte do loteador para com

o Município e que se encontra em execução fiscal. Com a entrada em vigor do SNC-AP, alguns conceitos contabilísticos foram alterados face ao POCAL, nomeadamente, no que respeita ao registo das anteriores provisões para cobranças duvidosas, que passaram a ser consideradas imparidades de dívidas a receber.

Os valores referentes a transferências e subsídios não reembolsáveis, que incluem os valores a receber relativos a financiamentos por fundos comunitários de projetos em curso ou em fase de conclusão, passaram a estar classificados no ativo corrente. Anteriormente, em sede de POCAL, estes valores eram registados em proveitos diferidos. Por este motivo, a valor das dívidas de terceiros registou um aumento tao significativo.

Os recebimentos ainda não concretizados com maior significado são os financiamentos da Praça da Criatividade e do Complexo Industrial Vinícola de A-da-Gorda.

## DÍVIDAS A TERCEIROS

Rubricas	31/12/2020
<b>Passivo não corrente</b>	
Financiamentos obtidos	2 564 369,95
<b>Subtotal</b>	<b>2 564 369,95</b>
<b>Passivo corrente</b>	
<b>Fornecedores</b>	
Fornecedores conta corrente	271 121,07
Fornecedores conta corrente-com garantias	-
Fornecedores - faturas em receção e conferencia	270 630,45
<b>Subtotal</b>	<b>541 751,52</b>
<b>Fornecedores de investimentos</b>	
Fornecedores de investimentos conta corrente	21 107,76
Faturas em receção e conferencia	-
<b>Subtotal</b>	<b>21 107,76</b>
<b>Financiamentos obtidos</b>	
Financiamentos bancários	639 171,17
Outros financiamentos	-
<b>Subtotal</b>	<b>639 171,17</b>
<b>Outras contas a pagar</b>	
Credores por acréscimos de gastos	531 509,72
Sindicatos	740,89
Outros credores	250 414,39
Pessoal	614 979,05
<b>Subtotal</b>	<b>1 397 644,05</b>
<b>TOTAL</b>	<b>1 960 503,33</b>

Fonte: Balancete analítico do plano geral 2020

A dívida corrente a terceiros inclui principalmente as dívidas a fornecedores (conta corrente e investimentos) e a prestadores de serviços (outras contas a pagar), enquanto a dívida de médio/longo prazo é relativa ao capital em dívida de empréstimos bancários. O passivo corrente espelha todos os registos contabilísticos que devem ser classificados em contas de dívidas a terceiros (classe 2), embora não sejam dívida efetiva do município. Para melhor descrever o passivo corrente, detalha-se a dívida pela qual o município tem responsabilidade de liquidação e que resulta das suas operações orçamentais de registo da despesa. Porém, os registos relativos aos descontos de vencimentos, as cauções prestadas por terceiros e as parcelas de receitas de licenças e outras cobradas pelo município e a entregar ao Estado constituem o restante passivo corrente, embora não recaiam na despesa orçamental, não constituindo, portanto, dívida com implicações na tesouraria ou em orçamento.

#### QUADRO 17 – EVOLUÇÃO DA DÍVIDA A TERCEIROS

(Euros)

	2014	2015	2016	2017	2018	2019	2020
Dívida Corrente	578 260,89	1 635 131,47	2 060 539,12	1 191 058,60	1 116 532,97	1 523 486,85	2 088 999,67
Dívida Não Corrente	8 493 103,04	7 691 609,85	6 561 868,00	5 919 200,73	4 962 276,79	4 794 334,67	3 782 874,28
Dívida Corrente e Não Corrente	9 071 363,93	9 326 741,32	8 622 407,12	7 110 259,33	6 078 809,76	6 317 821,52	5 871 873,95

Fonte: Balancete analítico do plano geral 2020

Para efeitos de comparabilidade dos números, consideraram-se os financiamentos obtidos a médio de longo prazo na totalidade em passivos não correntes. No Balanço, a parte destes financiamentos obtidos a pagar no curto prazo, esta considerada como passivo corrente.

Informa-se que a participação dos municípios no FAM – Fundo de Apoio Municipal que veio impor uma contribuição de 324.774€ da parte do Município de Óbidos, terminou em junho de 2020.

#### GRÁFICO 12 – EVOLUÇÃO DA DÍVIDA A TERCEIROS 2014-2020



## LOCAÇÃO FINANCEIRA

	2014	2015	2016	2017	2018	2019	2020
Locação Financeira	- €	- €	- €	62 454,84 €	70 801,98 €	35 817,06 €	16 357,63 €

Fonte: Balancete analítico do plano geral 2020

Para além do contrato celebrado em 2017 para aquisição de uma máquina retroescavadora que terminou em 2020, em 2018, foram celebrados dois contratos de locação financeira para aquisição de duas viaturas ligeiras de passageiros, mantendo-se todos em vigor.

## 6. CONSOLIDAÇÃO DAS CONTAS MUNICIPAIS

Nos termos do n.º 1 do artigo 75.º da Lei n.º 73/2013, de 3 de setembro (regime financeiro da autarquias locais), o Município de Óbidos apresentará contas consolidadas com as entidades detidas ou participadas.

Porém, o n.º 2 do artigo 76.º da referida norma legal diz que os documentos de prestação de contas consolidados são elaborados e aprovados pelo órgão executivo de forma a serem submetidos à aprovação do órgão deliberativo na sua reunião de junho do ano seguinte àquele a que respeitam.

Assim, não serão presentes nos documentos de prestação de contas individuais do Município os documentos consolidados do grupo municipal, sendo objeto de eventual aprovação em ponto da agenda próprio.

## 7. PROGRAMA DE APOIO À ECONOMIA LOCAL (PAEL)

Em cumprimento do n.º 2 do artigo 12.º da Lei n.º 43/2012, de 28 de agosto (PAEL), do relatório de gestão deve constar anexo relativo ao PAEL. Assim, e uma vez que o Município de Óbidos aderiu a este Programa, o presente documento faz agora referência ao empréstimo contratado no âmbito do referido diploma legal.

Após aprovação na Assembleia Municipal de 11 de outubro de 2012, à data de 16 de novembro de 2012 foi celebrado entre o Estado Português e o Município de Óbidos o Contrato de Empréstimo no âmbito do Programa de Apoio à Economia Local (PAEL), pelo montante de € 3.839.743,76, com prazo de 14 anos e taxa de juro correspondente ao custo de financiamento da República Portuguesa acrescido de 15 pontos base nas datas de

vencimento de juros. Os juros serão pagos semestral e postecipadamente em maio e novembro de cada ano. Foi visado pelo Tribunal de Contas, em sessão ordinária de visto, em 18 de dezembro de 2012.

A disponibilização do montante contratado, por parte da Direção Geral do Tesouro, verificou-se por duas tranches, de 70% e 30%, nos montantes de € 2.687.820,63 e € 1.151.923,13, respetivamente.

Ambas as tranches foram recebidas em 2013, em janeiro e junho respetivamente. Após o recebimento da 2.ª tranche, o Município foi informado de que deveria proceder à devolução de 209.115,83€ por se considerarem não elegíveis, já que o seu pagamento foi efetuado em data anterior à da apresentação da candidatura. Apresenta-se abaixo mapa resumo dos movimentos ocorridos em 2020 referentes ao empréstimo contratado no âmbito do PAEL.

EMPRÉSTIMO PAEL	Montante	Data de utilização	Encargos do ano		Acumulado	
			Amortizações	Juros	Amortizações	Juros
1.ª tranche	2 687 820,63	28/12/2012	191 987,18	24 632,49	1 535 897,44	236 122,85
2.ª tranche	1 151 923,13	24/07/2013	69 241,80	12 161,94	736 472,25	104 236,24
<b>TOTAL</b>	<b>3 839 743,76</b>		<b>261 228,98</b>	<b>36 794,43</b>	<b>2 272 369,69</b>	<b>340 359,09</b>

## 8. PROPOSTA DE APLICAÇÃO DE RESULTADOS

Propõe-se que o Resultado Líquido negativo obtido em 2020 no montante de 351.079,50€ seja aplicado na conta 56 – Resultados transitados.

## 9. RELATÓRIO DE AVALIAÇÃO DO IMPACTO E DAS MEDIDAS NO ÂMBITO DA COVID-19

No dia 13 de Março de 2020 o Presidente da Câmara Municipal de Óbidos, perante a situação de Emergência de Saúde Pública de Âmbito Internacional da COVID-19, declarada pela Organização Mundial de Saúde a 30 de janeiro de 2020, de pandemia declarada a 11 de março de 2020, e da Declaração de Situação de Alerta - Despacho n.º 17/PRE/2020 - que abrangeu todo o território nacional, até ao dia 9 de abril de 2020 do Ministro da Administração Interna e a Ministra da Saúde, declarou todo o território do Município de Óbidos em Situação de Alerta para o período compreendido entre as 00h00 do dia 14 de Março e as 23h59 do dia 13 de Abril de 2020, e consequentemente ativou o Plano Municipal de Emergência e Proteção Civil.

Na base da decisão estiveram ainda as orientações, comunicados e recomendações da Direção Geral de Saúde (DGS) sobre o surto de pandemia COVID-19 e a disseminação do vírus e propagação de infeção, constatando-se a necessidade de adotar medidas preventivas e especiais de reação face ao surto de pandemia COVID-19, tendo por base a competências prevista no n.º 1 do artigo 13.º da Lei de Bases da Proteção Civil, Lei n.º 27/2006, de 3 de março, na sua redação atual, em conjugação com o n.º 4 do artigo 8.º e o n.º 1 do artigo 9.º do referido diploma e com a alínea v) do n.º 1 do artigo 35.º da Lei n.º 75/2013, de 12 de setembro.

O Despacho n.º 17/PRE/2020 de 13 de março de 2020, que declarou a Situação de Alerta para o período compreendido entre as 00h00 do dia 14 de Março e as 23h59 do dia 13 de Abril de 2020, para todo o território do Município de Óbidos, foi prorrogado, respetivamente até às 23h59 do dia 1 de Maio de 2020 pelo Despacho n.º 23/PRE/2020 de 13 de Abril, até às 23h59 do dia 17 de Maio de 2020 pelo Despacho n.º 26/PRE/2020 de 30 de Abril, até às 23h59 do dia 07 de junho de 2020 pelo Despacho n.º 46/PRE/2020 de 17 de maio, até às 23h59 do dia 17 de junho de 2020 pelo Despacho n.º 48/PRE/2020 de 7 de junho, até às 23h59 do dia 7 de julho de 2020 pelo Despacho n.º 49/PRE/2020 de 17 de junho, até às 23h59 do dia 28 de julho de 2020 pelo Despacho n.º 53/PRE/2020 de 7 de julho, até às 23h59 do dia 31 de agosto de 2020 pelo Despacho n.º 55/PRE/2020 de 28 de julho, até às 23h59 do dia 14 de setembro de 2020 pelo Despacho n.º 59/PRE/2020 de 31 de agosto, até às 23h59 do dia 30 de setembro de 2020 pelo Despacho n.º 69/PRE/2020 de 14 de setembro, até às 23h59 do dia 14 de outubro de 2020 pelo Despacho n.º 70/PRE/2020 de 30 de setembro, até às 23h59 do dia 21 de outubro de 2020 pelo Despacho n.º 85/PRE/2020 de 14 de outubro, até às 23h59 do dia 31 de outubro de 2020 pelo Despacho n.º 88/PRE/2020 de 21 de outubro, até às 23h59 do dia 20 de novembro 2020 pelo Despacho n.º 93/PRE/2020 de 31 de outubro, até às 23h59 do dia 30 de novembro 2020 pelo Despacho n.º 97/PRE/2020 de 20 de novembro, até às 23h59 do dia 18 de dezembro de 2020 pelo Despacho n.º 105/PRE/2020 de 30 de novembro e até às 23h59 do dia 7 de janeiro de 2021 pelo Despacho n.º 106/PRE/2020 de 18 de dezembro.

Na base da manutenção da Situação de Alerta estiveram a necessidade de se continuar a tomar medidas no território, privilegiando a prontidão na resposta dos atores locais à realidade de cada município, e de se criarem mecanismos de resposta comunitária, visando a ajuda ao próximo, na consciência de um dever social coletivo, bem assim como a necessidade de prevenir e controlar eventuais desatenções nas medidas preconizadas pelas autoridades de saúde, mostrando-se necessário a manutenção da adoção de medidas de reação que ajudassem a conter da melhor forma possível o surto de COVID-19.

Logo no início deste longo período os serviços internos do Município desdobraram-se em diligências no sentido de manter o nível máximo de assistência aos munícipes e população em geral, adaptando-se às formas alternativas de trabalho, como a criação de horários desfasados e equipas rotativas, a deslocalização para outros edifícios do Município e/ou o teletrabalho.

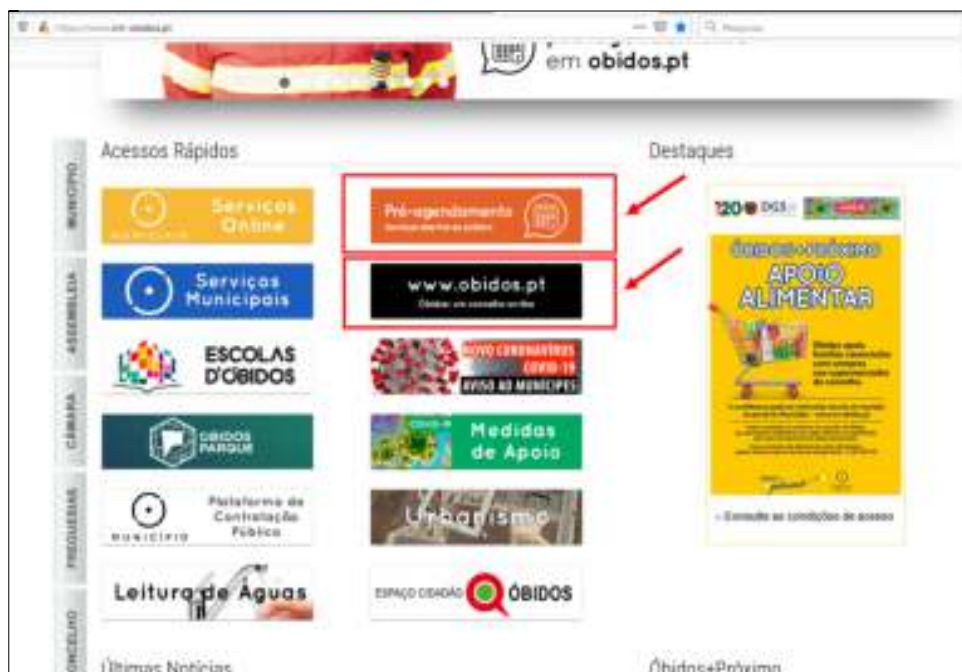


Estabeleceram-se princípios orientadores e regras, adaptadas em função da situação de Emergência ou Calamidade Nacional, nomeadamente:

- a) Pessoas consideradas de risco ficavam em Teletrabalho, salvo motivo de superior interesse público;
- b) Idealmente cada serviço constituiu mais do que um grupo de trabalho (preferencialmente três grupos) rodando cada grupo a cada 15 dias;
- c) O atendimento presencial passou a ser feito com marcação prévia por parte dos interessados;
- d) Foram preparadas as condições físicas, designadamente os espaços a utilizar foram dotados de mobiliário adequado à limpeza e diminuição de risco da propagação do vírus, incluindo acrílicos de separação e equipamentos de desinfeção;
- e) Colocados na entrada dos edifícios, mecanismos de desinfeção nos termos da recomendação das Direção Geral de Saúde;
- f) Todos os colaboradores, bem como os atendidos foram obrigados a uso de máscara e luvas (equipamento de proteção individual indicado pelos responsáveis da saúde e constante do Plano de Contingência);
- g) No atendimento ao cidadão/município, foi dada primazia ao atendimento assistido, seja por via telefónica, seja atendimento on-line e apenas por último, o atendimento presencial assistido com marcação prévia;
- h) Todos os colaboradores passaram a respeitar a locação de 1/3 do que está registado no livrete do respetivo veículo;
- i) As reuniões do executivo e dos demais colaboradores passaram a ser preferencialmente realizadas por videoconferência;
- j) No caso do trabalho prestado nos edifícios do município, os horários de entradas e saídas dos colaboradores passaram a ser assíncronas, bem como as horas de refeição;
- k) O atendimento ao público foi objeto de redefinição a fim de ser possível o cumprimento das orientações emanadas pela Direção Geral de Saúde de acordo com cada período.

Para além da disponibilização através do Portal do Município de Óbidos de contactos telefónicos diretos dos vários serviços com atendimento ao público, foram criados endereços eletrónicos específicos para os serviços mais relevantes, tendo ainda sido criada uma alternativa de contacto direto com os serviços, via “chat” disponível em

<https://obidosdiario.com/> fale connosco, e desenvolvido site para realização de pré-marcação para atendimento dos serviços, escolhendo a opção “Pré-agendamento” através <http://obidos.pt/site/servicos/> e [www.cm-obidos.pt](http://www.cm-obidos.pt)



Sendo depois escolhido pelo requerente o agendamento pretendido, em função do serviço pretendido:



Nesta matéria, solicitado o pedido de agendamento aos serviços, pelos mesmos é enviada a data/hora do agendamento ao requerente via e-mail. No caso de o requerente não ter acesso a e-mail, é efetuado o contacto telefónico.

O atendimento ficou limitado aos serviços que não possam ser efetuados no balcão virtual, ou por via eletrónica e ainda aos atos avaliados como urgentes e os os pagamento passaram a ser realizados preferencialmente por via eletrónica.

## 10. INFORMAÇÃO DE GESTÃO

De acordo com os parágrafos 30 e 37 do ponto 6 – Divulgações da NCP 27 – Contabilidade de Gestão (Norma de Contabilidade Pública), os documentos de prestação de contas devem divulgar informação sobre a avaliação de desempenho e avaliação por programas sobre os custos, tendo por base a informação disponibilizada pelo sistema de contabilidade e custos de gestão.

Assim, tendo em consideração a informação possível de obter da aplicação contabilística, apresenta-se informação sobre os custos diretos por atividade e respetivos rendimentos associados, se existirem.

A contabilidade de custos em vigor no Município de Óbidos permite obter custos diretos, mas não permite aferir custos indiretos por não estarem a ser utilizados os aplicativos informáticos para o efeito e por não estarem definidas chaves de imputação.

As atividades foram definidas em concordância com a estrutura orgânica municipal e as respetivas unidades orgânicas.

Devido a especificidade e necessidade de reporte de contas a entidade reguladora (ERSAR), as atividades de abastecimento de água, águas residuais (saneamento) e tratamento de deposição de resíduos (RSU) estão classificadas autonomamente.

O Município de Óbidos aplica o sistema de IVA pro rata. Assim, registos na contabilidade de gestão são efetuados líquidos da percentagem do pro rata que o Município vira a recuperar. Em 2020 a percentagem do IVA pro rata foi de 9%. Mais se informa que os valores registados são ilíquidos de reembolsos de receita.

**BALANCETE ANALÍTICO POR CENTRO DE CUSTO (C/ MOV. ANTERIORES)**

MOBIDOS

Ano
2020

IDENTIFICAÇÃO DE CONTAS	Descrição	CUSTOS	RENDIMENTOS	SALDO
Analítica				
<b>94</b>	<b>CENTR DE RESPON/RECLAS CUSTOS/OBRAS E ACTIVIDADES</b>	<b>15 868 304,30 €</b>	<b>15 443 880,44 €</b>	<b>-424 423,86 €</b>
<b>94.01</b>	<b>ADMINISTRAÇÃO MUNICIPAL</b>	<b>1 009 885,08 €</b>	<b>28 824,25 €</b>	<b>-981 060,83 €</b>
94.01.01	Operações Financeiras	61 306,61 €	28 772,54 €	-32 534,07 €
94.01.01.01	Juros de Mora	2 468,03 €	28 772,54 €	26 304,51 €
94.01.01.02	Empréstimos	57 573,77 €	0,00 €	-57 573,77 €
94.01.01.03	Encargos Bancários	1 264,81 €	0,00 €	-1 264,81 €
94.01.02	Assembleia Municipal (AM)	9 825,56 €	0,00 €	-9 825,56 €
94.01.02.02	Senhas de Presença	9 195,48 €	0,00 €	-9 195,48 €
94.01.02.99	Encargos Gerais da AM	630,08 €	0,00 €	-630,08 €
94.01.03	Administração da Autarquia	938 752,91 €	51,71 €	-938 701,20 €
94.01.03.01	Câmara Municipal	446 189,13 €	0,00 €	-446 189,13 €
94.01.03.01.01	Presidência	59 940,28 €	0,00 €	-59 940,28 €
94.01.03.01.02	Vereação	114 845,84 €	0,00 €	-114 845,84 €
94.01.03.01.03	Gabinete de Apoio à Presidência (GAP)	78 034,53 €	0,00 €	-78 034,53 €
94.01.03.01.04	Gabinete de Apoio à Vereação (GAV)	58 574,28 €	0,00 €	-58 574,28 €
94.01.03.01.98	Viaturas	10 984,31 €	0,00 €	-10 984,31 €
94.01.03.01.99	Encargos Gerais da Câmara Municipal	123 809,89 €	0,00 €	-123 809,89 €
94.01.03.02	Serviço de Protecção Civil (SMPC)	379 993,35 €	51,71 €	-379 941,64 €
94.01.03.02.01	Serviço de Protecção Civil	70 240,63 €	56,70 €	-70 183,93 €
94.01.03.02.02	Serviço de Gestão Florestal	28 046,62 €	-4,99 €	-28 051,61 €
94.01.03.02.03	COVID-19	284 101,35 €	0,00 €	-284 101,35 €
94.01.03.02.98	Viaturas	4 249,42 €	0,00 €	-4 249,42 €
94.01.03.02.99	Encargos gerais do GPC	-6 644,67 €	0,00 €	6 644,67 €
94.01.03.03	Serviço de Veterinário Municipal (SVM)	30 174,42 €	0,00 €	-30 174,42 €
94.01.03.03.01	Rec de mat da cat I e de resid do grupo III e IV	577,97 €	0,00 €	-577,97 €
94.01.03.03.03	Material diverso	864,65 €	0,00 €	-864,65 €
94.01.03.03.04	Alimentação dos Animais	529,87 €	0,00 €	-529,87 €
94.01.03.03.05	Centro de Recolha Oficial de Óbidos-Vau (Edifício)	3 422,66 €	0,00 €	-3 422,66 €
94.01.03.03.99	Encargos Gerais do VM	24 779,27 €	0,00 €	-24 779,27 €

**RELATÓRIO DE GESTÃO**

94.01.03.04	Serviço de Comunicação e Imagem (SCI)	74 116,63 €	0,00 €	-74 116,63 €
94.01.03.04.99	Encargos Gerais de SCI	74 116,63 €	0,00 €	-74 116,63 €
94.01.03.05	Classes Inativas	6 551,95 €	0,00 €	-6 551,95 €
94.01.03.99	Encargos Gerais da Administração da Autarquia	1 727,43 €	0,00 €	-1 727,43 €
<b>94.02</b>	<b>DEPARTAMENTO DE ADMINISTRAÇÃO GERAL</b>	<b>10 234 453,46 €</b>	<b>5 847 977,07 €</b>	<b>-4 386 476,39 €</b>
<b>94.02.01</b>	<b>Divisão Administrativa e Financeira (DAF)</b>	<b>616 397,43 €</b>	<b>62 187,54 €</b>	<b>-554 209,89 €</b>
94.02.01.01	Subdivisão Financeira	160 143,40 €	0,00 €	-160 143,40 €
94.02.01.01.01	Secção de Contabilidade (SC)	98 767,93 €	0,00 €	-98 767,93 €
94.02.01.01.02	Serviço de Tesouraria (TES)	25 581,92 €	0,00 €	-25 581,92 €
94.02.01.01.99	Encargos Gerais da Subdivisão	35 793,55 €	0,00 €	-35 793,55 €
94.02.01.02	Secção Administrativa Central/Espaço do Cidadão (SAC/EDC)	109 435,70 €	12 619,83 €	-96 815,87 €
94.02.01.02.01	Secretaria	68 012,24 €	7 194,36 €	-60 817,88 €
94.02.01.02.02	Espaço do Cidadão	28 957,58 €	5 425,47 €	-23 532,11 €
94.02.01.02.99	Encargos Gerais do (SAC/EDC)	12 465,88 €	0,00 €	-12 465,88 €
94.02.01.03	Secção de Contratação Pública	71 913,94 €	0,00 €	-71 913,94 €
94.02.01.04	Secção de Execuções Fiscais (SEF)	38 868,70 €	39 648,14 €	779,44 €
94.02.01.05	Serviço de Gestão Patrimonial e de Stocks (SGPS)	70 490,13 €	0,00 €	-70 490,13 €
94.02.01.06	Serviços Jurídicos (SJ)	100 079,45 €	0,00 €	-100 079,45 €
94.02.01.07	Serviço de Metrologia (SM)	23 537,26 €	9 919,57 €	-13 617,69 €
94.02.01.99	Encargos Gerais da DAF	41 928,85 €	0,00 €	-41 928,85 €
<b>94.02.02</b>	<b>Divisão de Obras e Equipamentos Municipais</b>	<b>5 266 953,98 €</b>	<b>3 744 201,19 €</b>	<b>-1 522 752,79 €</b>
<b>94.02.02.01</b>	<b>Subdivisão de Sustentabilidade</b>	<b>4 049 574,35 €</b>	<b>3 742 025,95 €</b>	<b>-307 548,40 €</b>
94.02.02.01.01	Secção Adm. Águas e Saneamento (SAAS)	107 989,05 €	0,00 €	-107 989,05 €
94.02.02.01.01.01	Secção Adm. Águas e Saneamento	52 125,55 €	0,00 €	-52 125,55 €
94.02.02.01.01.02	COBRANÇA ÁGUAS - Emissão de faturas	55 863,50 €	0,00 €	-55 863,50 €
94.02.02.01.02	Águas e Saneamento - Serviços Operativos (SASSO)	2 823 408,68 €	2 401 000,51 €	-422 408,17 €
94.02.02.01.03	Serviço de Limpeza Urbana e Edifícios Municipais	612 711,10 €	651 448,17 €	38 737,07 €
94.02.02.01.04	Eficiência energética nos Sistemas de IP	123 930,43 €	0,00 €	-123 930,43 €
94.02.02.01.05	Termas das Gaeiras	236,00 €	0,00 €	-236,00 €
94.02.02.01.06	Encargos de Instalações	67 540,33 €	0,00 €	-67 540,33 €
94.02.02.01.06.01	Instalações - Iluminação Cénica Castelo (Muralhas)	10 091,30 €	0,00 €	-10 091,30 €
94.02.02.01.06.02	Instalações - Apoio Eventos	11 141,77 €	0,00 €	-11 141,77 €
94.02.02.01.06.04	Instalações - Bairro 10 Apoio Bom Sucesso	780,44 €	0,00 €	-780,44 €
94.02.02.01.06.99	Encargos de Instalações - GERAL	45 526,82 €	0,00 €	-45 526,82 €
94.02.02.01.07	Iluminação Pública	237 262,31 €	689 577,27 €	452 314,96 €
94.02.02.01.07.01	Freguesia das Gaeiras	37 173,63 €	0,00 €	-37 173,63 €
94.02.02.01.07.02	Freguesia de A-dos-Negros	28 237,86 €	0,00 €	-28 237,86 €
94.02.02.01.07.03	Freguesia da Amoreira	28 423,76 €	0,00 €	-28 423,76 €

**RELATÓRIO DE GESTÃO**

94.02.02.01.07.04	Freguesia do Sobral, Stª Maria e S. Pedro	77 355,13 €	0,00 €	-77 355,13 €
94.02.02.01.07.05	Freguesia do Vau	28 819,42 €	0,00 €	-28 819,42 €
94.02.02.01.07.06	Freguesia da Usseira	22 072,59 €	0,00 €	-22 072,59 €
94.02.02.01.07.07	Freguesia do Olho Marinho	28 730,14 €	0,00 €	-28 730,14 €
94.02.02.01.07.99	Iluminação Pública - Geral	-13 550,22 €	0,00 €	13 550,22 €
94.02.02.01.08	Serviços na Lagoa de Óbidos	37 488,26 €	0,00 €	-37 488,26 €
94.02.02.01.98	Viaturas	-25 117,16 €	0,00 €	25 117,16 €
94.02.02.01.99	Encargos gerais do Serviço de Sustentabilidade	64 125,35 €	0,00 €	-64 125,35 €
<b>94.02.02.02</b>	<b>Subdivisão de Logística (SL)</b>	<b>732 589,60 €</b>	<b>2 175,24 €</b>	<b>-730 414,36 €</b>
94.02.02.02.01	Serviço de Transportes, Máquinas e Viaturas	235 520,88 €	0,00 €	-235 520,88 €
94.02.02.02.01.01	Máquinas/Equipamento	22 718,52 €	0,00 €	-22 718,52 €
94.02.02.02.01.02	Viaturas	9 922,95 €	0,00 €	-9 922,95 €
94.02.02.02.01.03	Ferramentas	1 299,88 €	0,00 €	-1 299,88 €
94.02.02.02.01.99	Encargos Gerais Trans, Máq. e Viaturas Municipais	201 579,53 €	0,00 €	-201 579,53 €
94.02.02.02.02	Serviço de Obras Municipais - Serviços Operativos (SOMSO)	391 041,27 €	1 981,00 €	-389 060,27 €
94.02.02.02.02.02	Oficinas Municipais	123 109,23 €	0,00 €	-123 109,23 €
94.02.02.02.02.02.01	Sector de Construção Civil	57 730,83 €	0,00 €	-57 730,83 €
94.02.02.02.02.02.02	Sector de Serralharia	30 713,87 €	0,00 €	-30 713,87 €
94.02.02.02.02.02.03	Sector de Eletricidade	2,62 €	0,00 €	-2,62 €
94.02.02.02.02.02.04	Sector de Carpintaria	13 614,55 €	0,00 €	-13 614,55 €
94.02.02.02.02.02.05	Sector de Pintura	10 447,50 €	0,00 €	-10 447,50 €
94.02.02.02.02.02.06	Sector de Mecânica	10 514,94 €	0,00 €	-10 514,94 €
94.02.02.02.02.02.99	Encargos gerais do Serviço de Oficinas	84,92 €	0,00 €	-84,92 €
94.02.02.02.02.03	Cemitérios	6 423,86 €	1 981,00 €	-4 442,86 €
94.02.02.02.02.98	Viaturas	-46 689,95 €	0,00 €	46 689,95 €
94.02.02.02.02.99	Encargos Gerais de Obras Municipais	308 198,13 €	0,00 €	-308 198,13 €
94.02.02.02.03	Serviço de Espaços Verdes (SEV)	65 047,30 €	0,00 €	-65 047,30 €
94.02.02.02.03.01	Aquisição de Bens	189,10 €	0,00 €	-189,10 €
94.02.02.02.03.02	Aquisição de Serviços	857,52 €	0,00 €	-857,52 €
94.02.02.02.03.03	Operações de Gestão de faixas de Combustíveis	24 755,61 €	0,00 €	-24 755,61 €
94.02.02.02.03.05	Jardins	1 833,17 €	0,00 €	-1 833,17 €
94.02.02.02.03.06	Parques Infantis	9,79 €	0,00 €	-9,79 €
94.02.02.02.03.07	Parque de Merendas	1 083,17 €	0,00 €	-1 083,17 €
94.02.02.02.03.08	Outros Parques	584,37 €	0,00 €	-584,37 €
94.02.02.02.03.98	Viaturas	1 768,07 €	0,00 €	-1 768,07 €
94.02.02.02.03.99	Encargos Gerais do SEV	33 966,50 €	0,00 €	-33 966,50 €
94.02.02.02.04	Sinalização e Segurança Rodoviária (SSSR)	15 951,00 €	194,24 €	-15 756,76 €
94.02.02.02.04.03	Sinalização Vertical e marcas Rodoviárias	6 217,36 €	0,00 €	-6 217,36 €

**RELATÓRIO DE GESTÃO**

94.02.02.02.04.04	Abrigos Rodoviários	485,63 €	0,00 €	-485,63 €
94.02.02.02.04.05	Transportes Rodoviários	9 248,01 €	194,24 €	-9 053,77 €
94.02.02.02.99	Encargos Gerais da Logística	25 029,15 €	0,00 €	-25 029,15 €
<b>94.02.02.03</b>	<b>Gabinete Técnico (GT)</b>	<b>138 387,44 €</b>	<b>0,00 €</b>	<b>-138 387,44 €</b>
94.02.02.03.01	Gabinete Técnico	107 140,72 €	0,00 €	-107 140,72 €
94.02.02.03.02	Reabilitação Urbana	10 732,15 €	0,00 €	-10 732,15 €
94.02.02.03.03	Recuperação do Património	17 375,00 €	0,00 €	-17 375,00 €
94.02.02.03.98	Viaturas	-159,37 €	0,00 €	159,37 €
94.02.02.03.99	Encargos Gerais do GT	3 298,94 €	0,00 €	-3 298,94 €
<b>94.02.02.04</b>	<b>Equipamentos e Infra-Estruturas Municipais</b>	<b>305 737,35 €</b>	<b>0,00 €</b>	<b>-305 737,35 €</b>
94.02.02.04.01	Empreitadas em Curso	-1 813,95 €	0,00 €	1 813,95 €
94.02.02.04.02	Caminhos Rurais	1 042,54 €	0,00 €	-1 042,54 €
94.02.02.04.03	Edifícios e Instalações Municipais	302 534,31 €	0,00 €	-302 534,31 €
94.02.02.04.04	Outras Construções Municipais	3 293,98 €	0,00 €	-3 293,98 €
94.02.02.04.99	Encargos Gerais	680,47 €	0,00 €	-680,47 €
94.02.02.99	Encargos Gerais da DOEM	40 665,24 €	0,00 €	-40 665,24 €
<b>94.02.03</b>	<b>Divisão da Educação (DE)</b>	<b>2 236 268,14 €</b>	<b>1 747 569,28 €</b>	<b>-488 698,86 €</b>
<b>94.02.03.01</b>	<b>Secção Administrativa e Financeira (SAF)</b>	<b>285 079,33 €</b>	<b>0,00 €</b>	<b>-285 079,33 €</b>
94.02.03.01.01	Pessoal Escolar Não Docente	126 438,70 €	0,00 €	-126 438,70 €
94.02.03.01.02	Atribuição de Apoios e Subsídios	40 250,00 €	0,00 €	-40 250,00 €
94.02.03.01.03	Agrupamento de Escolas Josefa D'Óbidos	116 111,51 €	0,00 €	-116 111,51 €
94.02.03.01.04	COBRANÇA PCM - Emissão de faturas	2 639,59 €	0,00 €	-2 639,59 €
94.02.03.01.99	Encargos Gerais da SAF	-360,47 €	0,00 €	360,47 €
<b>94.02.03.02</b>	<b>Serviço de Educação e Formação (SEF)</b>	<b>13 870,92 €</b>	<b>50 940,01 €</b>	<b>37 069,09 €</b>
94.02.03.02.01	Atividades Extra Curriculares (AEC'S)	13 870,92 €	50 940,01 €	37 069,09 €
<b>94.02.03.03</b>	<b>Serviço de Inovação Educativa (SIE)</b>	<b>119 411,90 €</b>	<b>0,00 €</b>	<b>-119 411,90 €</b>
94.02.03.03.01	Animadores dos Ateliers Criativos	74 175,36 €	0,00 €	-74 175,36 €
94.02.03.03.02	Aluno ao Centro	24 258,34 €	0,00 €	-24 258,34 €
94.02.03.03.02.01	Inovar para ser Saudável	29,64 €	0,00 €	-29,64 €
94.02.03.03.02.02	Núcleo de resposta Multidisciplinar	119,84 €	0,00 €	-119,84 €
94.02.03.03.02.03	Atelier Criativo	8 583,50 €	0,00 €	-8 583,50 €
94.02.03.03.02.04	Modelo Integrado de Promoção do Sucesso Escolar	1 442,63 €	0,00 €	-1 442,63 €
94.02.03.03.02.07	PEER Learning	4 462,32 €	0,00 €	-4 462,32 €
94.02.03.03.02.08	Oferta Educativa Complementar	9 620,41 €	0,00 €	-9 620,41 €
94.02.03.03.03	Participação no Programa Eco-Escolas	320,00 €	0,00 €	-320,00 €
94.02.03.03.04	Programa Europeu ERASMUS +	2 263,10 €	0,00 €	-2 263,10 €
94.02.03.03.99	Encargos Gerais do SIE	18 395,10 €	0,00 €	-18 395,10 €
<b>94.02.03.04</b>	<b>Serviço de Recursos e Infraestruturas (SRI)</b>	<b>1 710 747,26 €</b>	<b>1 696 629,27 €</b>	<b>-14 117,99 €</b>



**RELATÓRIO DE GESTÃO**

94.02.03.04.01	Pessoal Escolar não Docente	631 886,78 €	598 822,81 €	-33 063,97 €
94.02.03.04.02	Escolas D'Óbidos	617 479,14 €	603 238,38 €	-14 240,76 €
94.02.03.04.03	Refeitório e Bufete	192 221,08 €	115 517,83 €	-76 703,25 €
94.02.03.04.04	Transportes Escolares	9 565,49 €	646,80 €	-8 918,69 €
94.02.03.04.05	Animadores	239 605,05 €	378 403,45 €	138 798,40 €
94.02.03.04.99	Encargos Gerais SRI	19 989,72 €	0,00 €	-19 989,72 €
94.02.03.05	Serviço de Bibliotecas e Arquivo Histórico (SBAH)	60 992,86 €	0,00 €	-60 992,86 €
94.02.03.05.01	Biblioteca Municipal	39 247,32 €	0,00 €	-39 247,32 €
94.02.03.05.02	Arquivo Histórico	261,31 €	0,00 €	-261,31 €
94.02.03.05.99	Encargos Gerais do SBAH	21 484,23 €	0,00 €	-21 484,23 €
94.02.03.98	Viaturas	3 793,20 €	0,00 €	-3 793,20 €
94.02.03.99	Encargos Gerais da Educação	42 372,67 €	0,00 €	-42 372,67 €
<b>94.02.04</b>	<b>Divisão de Planeamento e Gestão Urbanística</b>	<b>203 373,25 €</b>	<b>185 137,48 €</b>	<b>-18 235,77 €</b>
94.02.04.01	Secção Loteamentos e Obras Particulares (SLOP)	36 954,87 €	185 137,48 €	148 182,61 €
94.02.04.02	Serviço de Fisc. Mun. e de Obras Particular(SFMOP)	37 467,58 €	0,00 €	-37 467,58 €
94.02.04.02.01	Fiscalização Municipal (FM)	3 307,80 €	0,00 €	-3 307,80 €
94.02.04.02.02	Fiscalização de Obras particulares (SFOP)	6 349,66 €	0,00 €	-6 349,66 €
94.02.04.02.98	Viaturas	-105,49 €	0,00 €	105,49 €
94.02.04.02.99	Encargos Gerais SFMOP	27 915,61 €	0,00 €	-27 915,61 €
94.02.04.03	Sistema de Informação Geográfica (SIG)	18 764,24 €	0,00 €	-18 764,24 €
94.02.04.04	Gabinete de Planeamento	27 725,64 €	0,00 €	-27 725,64 €
94.02.04.05	Serviço de Arqueologia	42 295,30 €	0,00 €	-42 295,30 €
94.02.04.99	Encargos Gerais DPGU	40 165,62 €	0,00 €	-40 165,62 €
<b>94.02.05</b>	<b>Divisão de Governança</b>	<b>532 635,31 €</b>	<b>0,00 €</b>	<b>-532 635,31 €</b>
94.02.05.01	Subdivisão de Recursos Humanos (SRH)	170 449,38 €	0,00 €	-170 449,38 €
94.02.05.01.01	Secção de Recursos Humanos	170 449,38 €	0,00 €	-170 449,38 €
94.02.05.01.01.01	ADSE	320,73 €	0,00 €	-320,73 €
94.02.05.01.01.02	Contratos de Emprego Inserção (POC'S)	1 169,26 €	0,00 €	-1 169,26 €
94.02.05.01.01.03	Formação Profissional	80,00 €	0,00 €	-80,00 €
94.02.05.01.01.04	Seguros AT	50 337,35 €	0,00 €	-50 337,35 €
94.02.05.01.01.06	Segurança e Saúde no trabalho	4 813,95 €	0,00 €	-4 813,95 €
94.02.05.01.01.07	Avaliação Psicológica	1 730,56 €	0,00 €	-1 730,56 €
94.02.05.01.01.08	Concursos de Pessoal	15,84 €	0,00 €	-15,84 €
94.02.05.01.01.99	Encargos Gerais SRH	111 981,69 €	0,00 €	-111 981,69 €
94.02.05.01.99	Encargos Gerais SRH	-137,50 €	0,00 €	137,50 €
94.02.05.02	Serviço de Inovação e Capacitação (SIC)	18 125,99 €	0,00 €	-18 125,99 €
94.02.05.05	Serviço de Gestão de Sistemas de Informação (SGSI)	293 145,28 €	0,00 €	-293 145,28 €
94.02.05.05.01	Informática e Telecomunicações	215 873,04 €	0,00 €	-215 873,04 €

RELATÓRIO DE GESTÃO

94.02.05.05.02	Telefones	1 713,32 €	0,00 €	-1 713,32 €
94.02.05.05.03	Manutenção e Segurança das Instalações	2 595,55 €	0,00 €	-2 595,55 €
94.02.05.05.99	Encargos Gerais (SGSI)	72 963,37 €	0,00 €	-72 963,37 €
94.02.05.06	Serviço de Desenvolvimento Comunitário (SDC)	50 914,66 €	0,00 €	-50 914,66 €
94.02.05.06.03	Projeto Espaço Ó	117,96 €	0,00 €	-117,96 €
94.02.05.06.04	Programa Ativa-te	3 660,00 €	0,00 €	-3 660,00 €
94.02.05.06.99	Encargos Gerais SDC	47 136,70 €	0,00 €	-47 136,70 €
<b>94.02.06</b>	<b>Divisão de Coesão Territorial</b>	<b>1 378 825,35 €</b>	<b>108 881,58 €</b>	<b>-1 269 943,77 €</b>
<b>94.02.06.01</b>	<b>Subdivisão de Cultura e Turismo (SCT)</b>	<b>377 337,61 €</b>	<b>4 156,22 €</b>	<b>-373 181,39 €</b>
94.02.06.01.01	Serviço de Turismo e Património Cultural	364 194,67 €	4 156,22 €	-360 038,45 €
94.02.06.01.01.01	Turismo e Eventos	20 230,62 €	-50,75 €	-20 281,37 €
94.02.06.01.01.02	Património Cultural	0,00 €	0,00 €	0,00 €
94.02.06.01.01.03	Rede Municipal de Museus e Galerias	13 993,95 €	0,00 €	-13 993,95 €
94.02.06.01.01.04	Óbidos Vila Literária - FÓLIO	19 883,65 €	0,00 €	-19 883,65 €
94.02.06.01.01.05	Programação Cultural Rede-Operação 5Mun,5Cul,5Sen	12 006,58 €	0,00 €	-12 006,58 €
94.02.06.01.01.06	Rede Cultura 2027	317,89 €	0,00 €	-317,89 €
94.02.06.01.01.07	Projeto Cela	9 080,49 €	4 206,97 €	-4 873,52 €
94.02.06.01.01.08	Apoios a Coletividades Culturais e Recreativas	66 813,61 €	0,00 €	-66 813,61 €
94.02.06.01.01.09	Programa Promoção NIT (NEWS IN TOWN)	306,76 €	0,00 €	-306,76 €
94.02.06.01.01.10	Programa de Promoção SAPO VIAGENS	316,66 €	0,00 €	-316,66 €
94.02.06.01.01.11	Programa Promoção do Destino de Óbidos	2 133,60 €	0,00 €	-2 133,60 €
94.02.06.01.01.98	Viaturas	1 991,78 €	0,00 €	-1 991,78 €
94.02.06.01.01.99	Encargos Gerais STPC	217 119,08 €	0,00 €	-217 119,08 €
94.02.06.01.99	Encargos Gerais SCT	13 142,94 €	0,00 €	-13 142,94 €
94.02.06.02	Serviço de Coesão Social	341 408,70 €	20 416,20 €	-320 992,50 €
94.02.06.02.01	Apoio Social a Municípes desfavorecidos	43,56 €	20 416,20 €	20 372,64 €
94.02.06.02.01.01	CPCJ	43,56 €	20 416,20 €	20 372,64 €
94.02.06.02.02	Apoio aos Idosos	15 940,61 €	0,00 €	-15 940,61 €
94.02.06.02.03	Saúde	69 298,80 €	0,00 €	-69 298,80 €
94.02.06.02.03.01	Enxoval do Recém-Nascido	48 285,43 €	0,00 €	-48 285,43 €
94.02.06.02.03.03	Extensões de Saúde	21 013,37 €	0,00 €	-21 013,37 €
94.02.06.02.04	Habitação Social	4 825,31 €	0,00 €	-4 825,31 €
94.02.06.02.05	Programa de apoios a Instit Intervenção Social	151 200,00 €	0,00 €	-151 200,00 €
94.02.06.02.99	Encargos Gerais do SCS	100 100,42 €	0,00 €	-100 100,42 €
94.02.06.03	Serviço de Juventude	29 197,06 €	0,00 €	-29 197,06 €
94.02.06.04	Serviço de Desporto, Saúde e Bem-Estar	630 881,98 €	84 309,16 €	-546 572,82 €
94.02.06.04.01	Complexo Desportivo	485 726,70 €	84 309,16 €	-401 417,54 €
94.02.06.04.01.01	Piscina Municipal	227 664,32 €	78 029,66 €	-149 634,66 €

RELATÓRIO DE GESTÃO

94.02.06.04.01.02	Pavilhão Gimnodesportivo	22 668,55 €	6 279,50 €	-16 389,05 €
94.02.06.04.01.03	Estádio Municipal	27 253,12 €	0,00 €	-27 253,12 €
94.02.06.04.01.99	Encargos Gerais do Complexo Desportivo	208 140,71 €	0,00 €	-208 140,71 €
94.02.06.04.02	Apoios ao Desporto	33 150,00 €	0,00 €	-33 150,00 €
94.02.06.04.03	Óbidos + Ativo	15 947,66 €	0,00 €	-15 947,66 €
94.02.06.04.04	Percursos Pedestres da Rede Municipal de Óbidos	1 233,49 €	0,00 €	-1 233,49 €
94.02.06.04.98	Viaturas	577,43 €	0,00 €	-577,43 €
94.02.06.04.99	Encargos Gerais do SD	94 246,70 €	0,00 €	-94 246,70 €
94.02.99	Encargos Gerais da Divisão	1 044,00 €	1 044,00 €	0,00 €
<b>94.03</b>	<b>Executivo Municipal</b>	<b>1 438 171,42 €</b>	<b>9 567 079,12 €</b>	<b>8 128 907,70 €</b>
94.03.01	Protocolos	474 521,51 €	0,00 €	-474 521,51 €
94.03.01.02	Bombeiros Voluntários de Óbidos	269 767,41 €	0,00 €	-269 767,41 €
94.03.01.03	Fábricas da Igreja	72 387,64 €	0,00 €	-72 387,64 €
94.03.01.04	Casa do Povo de Óbidos	12 041,60 €	0,00 €	-12 041,60 €
94.03.01.05	Associação Hípica "O Cavalo de Óbidos"	2 667,50 €	0,00 €	-2 667,50 €
94.03.01.08	Partilha Ajuda Solidária do Oeste	1 000,00 €	0,00 €	-1 000,00 €
94.03.01.09	Associação Socorro Gaeirense	63 166,78 €	0,00 €	-63 166,78 €
94.03.01.10	União Filarmónica de A-da-Gorda	19 170,00 €	0,00 €	-19 170,00 €
94.03.01.11	Associação Just a Change	2 987,43 €	0,00 €	-2 987,43 €
94.03.01.12	Associação Dignitude	3 381,15 €	0,00 €	-3 381,15 €
94.03.01.13	Associação Beneficiários Plano Rega Baixas Óbidos	40,00 €	0,00 €	-40,00 €
94.03.01.14	RCB-Rotary Club do Bombarral	20 000,00 €	0,00 €	-20 000,00 €
94.03.01.15	Associação Tempos Brilhantes	7 912,00 €	0,00 €	-7 912,00 €
94.03.05	Quotizações	22 090,10 €	0,00 €	-22 090,10 €
94.03.05.01	AMO +	6 000,00 €	0,00 €	-6 000,00 €
94.03.05.02	Oeste Sustentável	10 000,00 €	0,00 €	-10 000,00 €
94.03.05.04	Leader Oeste	60,00 €	0,00 €	-60,00 €
94.03.05.05	COTHN - Centro Operativo Tecn. Hort. Nacional	500,00 €	0,00 €	-500,00 €
94.03.05.10	ANMP	4 930,10 €	0,00 €	-4 930,10 €
94.03.05.11	CCPM-Câmara de Comércio Portugal Moçambique	600,00 €	0,00 €	-600,00 €
94.03.09	Juntas de Freguesia	775 503,81 €	0,00 €	-775 503,81 €
94.03.09.01	Gaeiras	103 727,30 €	0,00 €	-103 727,30 €
94.03.09.02	A-dos-Negros	96 580,61 €	0,00 €	-96 580,61 €
94.03.09.03	Amoreira	77 061,95 €	0,00 €	-77 061,95 €
94.03.09.04	Sobral da Lagoa, Santa Maria e São Pedro	198 941,51 €	0,00 €	-198 941,51 €
94.03.09.05	Vau	107 603,61 €	0,00 €	-107 603,61 €
94.03.09.06	Usseira	110 029,16 €	0,00 €	-110 029,16 €
94.03.09.07	Olho Marinho	81 559,67 €	0,00 €	-81 559,67 €

**RELATÓRIO DE GESTÃO**

94.03.12	Comunidade Intermunicipal do Oeste	166 056,00 €	0,00 €	-166 056,00 €
94.03.12.01	Despesa Corrente	160 732,87 €	0,00 €	-160 732,87 €
94.03.12.01.01	Oeste Digital - Manutenção 2020	1 837,08 €	0,00 €	-1 837,08 €
94.03.12.01.05	Quotas - Corrente	20 704,32 €	0,00 €	-20 704,32 €
94.03.12.01.24	Maria-Combate Alt Climáticas Oeste/Descarbonização	664,67 €	0,00 €	-664,67 €
94.03.12.01.28	Trofeu Joaquim Agostinho	1 537,50 €	0,00 €	-1 537,50 €
94.03.12.01.36	Oeste Sustentável	495,24 €	0,00 €	-495,24 €
94.03.12.01.37	Manutenção do Sistema Gismat	1 230,00 €	0,00 €	-1 230,00 €
94.03.12.01.47	GTFI e Sapadores Florestais	5 616,47 €	0,00 €	-5 616,47 €
94.03.12.01.52	Autoridade de Transportes	108 050,05 €	0,00 €	-108 050,05 €
94.03.12.01.53	Academia do Oeste	1 420,44 €	0,00 €	-1 420,44 €
94.03.12.01.56	Descentralização Competências	920,40 €	0,00 €	-920,40 €
94.03.12.01.58	Oeste Piaac	227,91 €	0,00 €	-227,91 €
94.03.12.01.59	PEPAL - Est. Profissional na Administração Local	813,05 €	0,00 €	-813,05 €
94.03.12.01.63	SICO - Serv Intermunicipais de Compras Partilhadas	1 473,37 €	0,00 €	-1 473,37 €
94.03.12.01.64	Apoio ao Combate da Pandemia Covid-19 Região Oeste	9 793,97 €	0,00 €	-9 793,97 €
94.03.12.01.65	Oeste+Empresas/Oeste+Famílias	3 652,02 €	0,00 €	-3 652,02 €
94.03.12.01.67	Smart Beach (SAMA)	2 296,38 €	0,00 €	-2 296,38 €
94.03.12.02	Despesa de Capital	5 323,13 €	0,00 €	-5 323,13 €
94.03.12.02.03	Quotas - Capital	717,72 €	0,00 €	-717,72 €
94.03.12.02.04	Licenciamento Microsoft	979,53 €	0,00 €	-979,53 €
94.03.12.02.23	Oeste+Mercado	2 210,06 €	0,00 €	-2 210,06 €
94.03.12.02.25	Smart Beach (SAMA)	1 415,82 €	0,00 €	-1 415,82 €
<b>94.90</b>	<b>Correções Diversas</b>	<b>38 208,01 €</b>	<b>0,00 €</b>	<b>-38 208,01 €</b>
94.90.01	Correções relativas a anos anteriores	254,34 €	0,00 €	-254,34 €
94.90.02	Correções relativas ao próprio ano	37 953,67 €	0,00 €	-37 953,67 €
<b>94.91</b>	<b>IVA</b>	<b>-9 480,86 €</b>	<b>0,00 €</b>	<b>9 480,86 €</b>
94.91.01	Anuais por cálculo do pro-rata definitivo	-9 480,86 €	0,00 €	9 480,86 €
<b>94.93</b>	<b>Contribuições</b>	<b>942 866,42 €</b>	<b>0,00 €</b>	<b>-942 866,42 €</b>
94.93.01	Segurança Social	382 572,70 €	0,00 €	-382 572,70 €
94.93.02	Caixa Geral de Aposentações	475 335,05 €	0,00 €	-475 335,05 €
94.93.03	SNS	84 958,67 €	0,00 €	-84 958,67 €
<b>94.94</b>	<b>Impostos Municipais</b>	<b>174 343,23 €</b>	<b>0,00 €</b>	<b>-174 343,23 €</b>
94.94.01	Encargos de Cobrança	160 616,61 €	0,00 €	-160 616,61 €
94.94.02	Restituições	13 726,62 €	0,00 €	-13 726,62 €
<b>94.95</b>	<b>Bens de Domínio Público</b>	<b>1 222 273,18 €</b>	<b>0,00 €</b>	<b>-1 222 273,18 €</b>
94.95.03	Viadutos, Arruamentos e Obras Complementares	1 208 169,10 €	0,00 €	-1 208 169,10 €
94.95.04	Rede Elétrica do Concelho	14 104,08 €	0,00 €	-14 104,08 €

94.97	PERIODIZAÇÃO DE GASTOS	815 863,03 €	0,00 €	-815 863,03 €
94.97.01	Duodécimos	815 863,03 €	0,00 €	-815 863,03 €
94.97.01.01	Subsídio Férias/Férias/Subsídio de Natal/Encargos	614 979,05 €	0,00 €	-614 979,05 €
94.97.01.03	Seguros de Obras de Arte	322,14 €	0,00 €	-322,14 €
94.97.01.04	Seguros de Incêndios e Outros	7 500,00 €	0,00 €	-7 500,00 €
94.97.01.05	Seguros da Frota	19 817,02 €	0,00 €	-19 817,02 €
94.97.01.09	Acréscimos e Diferimentos	173 244,82 €	0,00 €	-173 244,82 €
94.99	GASTOS COMUNS	1 721,33 €	0,00 €	-1 721,33 €

**GRAFICO 13 – RESULTADOS POR CENTRO DE CUSTOS DA ESTRUTURA ORGANICA**



Pelo gráfico acima apenas se pode aferir quais as unidades orgânicas com capacidade para gerar rendimentos e em que proporção dos custos. Assim, verifica-se que a Divisão de Obras e Equipamentos Municipais será a unidade orgânica com maior déficit, apesar de ser ao mesmo tempo a que realiza maiores rendimentos, tal como a Divisão de Coesão Territorial.

Os rendimentos com maior significado no total de rendimentos registado, a saber os Impostos Diretos e os Fundos Municipais, não são consignados pelo que não são diretamente imputáveis a um determinado centro de custos. Como se pode verificar, a conta 94.03 – Executivo Municipal apresenta neste mapa um valor de rendimentos de € 9.567.079,12 correspondentes a essas tipologias. Ou seja, estes rendimentos poderão ser aplicáveis nos restantes centros de custos.

O SNC–AP veio estabelecer a base para o desenvolvimento de um sistema de contabilidade de gestão nas Administrações Públicas, definindo os requisitos gerais para a sua apresentação, dando orientações para sua

estrutura e desenvolvimento e prevendo requisitos mínimos para o seu conteúdo e divulgação, o que vem alterar em muito os procedimentos definidos até a sua entrada em vigor.

Encerrado o ano económico de 2020, há a noção de que existem situações que carecem de aperfeiçoamento, nomeadamente quanto ao apuramento dos custos indiretos.

Desde 2008 que o Município de Óbidos aplica uma contabilidade de custos que, mesmo não sendo na sua forma plena, permite obter algumas respostas de apoio a gestão. O objetivo será, nos próximos anos, conseguir implementar um sistema de contabilidade de gestão, que para além dos gastos também passe a alocar as respetivas receitas dos bens, serviços e funções, possibilitando obter indicadores e analisar os desvios para acompanhar e controlar a gestão dos projetos.

**ÓRGÃO EXECUTIVO**

**ÓRGÃO DELIBERATIVO**

Em \_\_\_\_\_ de \_\_\_\_\_ de 2021

Em \_\_\_\_\_ de \_\_\_\_\_ de 2021